

**SPRAWOZDANIE ROCZNE Z DZIAŁALNOŚCI
GMINNEGO OŚRODKA POMOCY SPOŁECZNEJ
W MICHAŁOWICACH
ZA ROK 2013**



Zgodnie z art. 110 ust. 9 ustawy z dnia 12 marca 2004 r. o pomocy społecznej
(t.j.: Dz. U. z 2013 r. Nr 0, poz. 182 z późn. zm.)

Michałowice, marzec 2014

Spis treści:

1. Zakres działania Ośrodka	3
2. Struktura organizacyjna Ośrodka oraz koszty jego utrzymania	3
1) Stan zatrudnienia w 2013 roku	3
2) Koszty utrzymania Ośrodka	5
3. Realizacja budżetu	6
1) Plan budżetu na 2013 rok	6
2) Wykonanie budżetu Ośrodka w 2013 roku	8
3) Dochody zrealizowane w 2013 roku	8
4. Zadania z obszaru pomocy społecznej realizowane przez Ośrodek	10
1) Dane statystyczne dot. klientów systemu pomocy społecznej na terenie gminy Michałowice	10
2) Praca socjalna	13
3) Świadczenia pieniężne i niepieniężne z pomocy społecznej	13
4) Realizacja programu wieloletniego „Pomoc państwa w zakresie dożywiania”	15
5. Realizacja Gminnego Programu Przeciwdziałania Przemocy w Rodzinie w gminie Michałowice na lata 2011 – 2017	17
7. Realizacja zadania „Asystent Rodziny 2013” w ramach <i>Resortowego programu wspierania rodziny i systemu pieczy zastępczej na rok 2013 – asystent rodziny i koordynator rodzinnej pieczy zastępczej</i> oraz w ramach programu lokalnego „Asystent Rodziny” realizowanego we współpracy z UPPK	20
8. Realizacja projektu systemowego „Nowe Perspektywy”	20
9. Realizacja świadczeń rodzinnych i funduszu alimentacyjnego	21
10. Rządowy program wspierania osób pobierających świadczenia pielęgnacyjne	24
11. Realizacja pozostałych zadań Ośrodka	25
12. Potrzeby w zakresie pomocy społecznej (art. 110 ust. 9 ustawy o pomocy społecznej)	26

1. Zakres działania Ośrodka

Gminny Ośrodek Pomocy Społecznej w Michałowicach (GOPS), realizuje zadania w zakresie:

- pomocy społecznej, zgodnie z ustawą z dnia 12 marca 2004 r. o pomocy społecznej (t.j.: Dz. U. z 2013 r. Nr 0, poz. 182 z późn. zm.), z uwzględnieniem podziału na:
 - * zadania własne gminy, w tym o charakterze obowiązkowym,
 - * zadania zlecone z zakresu administracji rządowej,
- przeciwdziałania przemocy w rodzinie, zgodnie z ustawą z dnia 25 lipca 2005 r. o przeciwdziałaniu przemocy w rodzinie (Dz. U. z 2005 r. Nr 180, poz. 1493 z późn. zm.),
- udzielania pomocy w ramach świadczeń rodzinnych, które realizowane są jako zadanie zlecone z zakresu administracji rządowej, zgodnie z ustawą z dnia 28 listopada 2003 r. o świadczeniach rodzinnych (t.j.: Dz. U. z 2013, poz. 1456),
- udzielania pomocy w ramach świadczeń z funduszu alimentacyjnego oraz prowadzenia postępowania w sprawie dłużników alimentacyjnych, które są wykonywane jako zadanie zlecone z zakresu administracji rządowej, zgodnie z ustawą z dnia 7 września 2007 r. o pomocy osobom uprawnionym do alimentów (t.j.: Dz. U. z 2012 r., poz. 1228),
- wspierania rodzin przeżywających trudności w wypełnianiu funkcji opiekuńczo-wychowawczych, tworzenie oraz rozwój systemu opieki nad dzieckiem oraz współfinansowanie pobytu dziecka w pieczy zastępczej, zgodnie z ustawą z dnia 9 czerwca 2011 r. o wspieraniu rodziny i systemie pieczy zastępczej (t.j.: Dz. U. z 2013 r., poz. 135 z późn. zm.). Uchwałą Nr XVIII/113/2012 z dnia 29 marca 2012 r. Rada Gminy Michałowice wyznaczyła Gminny Ośrodek Pomocy Społecznej w Michałowicach jako podmiot właściwy do realizacji ww. zadania.
- inne zadania – na podstawie uchwał Rady Gminy Michałowice, zawartych umów i porozumień.

2. Struktura organizacyjna Ośrodka oraz koszty jego utrzymania

1) Stan zatrudnienia w 2013 roku

Zgodnie z § 5 Regulaminu Organizacyjnego Gminnego Ośrodka Pomocy Społecznej w Michałowicach ustalona została następująca struktura organizacyjna:

- kierownik,
- Sekcja Księgowo-Administracyjna,
- Sekcja Pomocy Środowiskowej,
- Sekcja ds. Świadczeń Rodzinnych i Funduszu Alimentacyjnego,
- Punkt Wsparcia i Pomocy Rodzinie.

W okresie od 1 stycznia do 31 grudnia 2013 roku w Ośrodku Pomocy Społecznej zatrudnionych było (w różnych okresach) ogółem **11** osób, w wymiarze **11 etatów**, w tym:

Tabela 1. Stan zatrudnienia w GOPS Michałowice na przestrzeni 2013 roku

l.p.	Stanowisko	ilość osób	ilość etatów	Uwagi
1.	p.o. Kierownika	1	1	pracownik na stanowisku p.o. Kierownika do 30.04.2013 r., od 15.11.2012 r. do 6.09.2013 r. – urlop wychowawczy od 9.09.2013 r. – przejście na stanowisko starszego pracownika socjalnego
2.	Kierownik	1	1	pracownik zatrudniony od 1.05.2013 r.

Sekcja Księgowo-Administracyjna				
3.	Główny Księgowy	1	1	—
4.	Specjalista ds. księgowości	1	1	od 1.01.2013 r. do 31.12.2013 r. – urlop wychowawczy
Sekcja Pomocy Środowiskowej				
5.	Starsi pracownicy socjalni	3	3	w tym 1 osoba od 9.09.2013 r.
6.	Pracownicy socjalni	2	2	
7.	Asystent rodziny	1	1	pracownik zatrudniony w okresie od 1.07.2013 r. do 12.12.2013 r. w ramach programu specjalnego realizowanego wspólnie z UPPK,
Sekcja ds. Świadczeń Rodzinnych i Świadczeń z Funduszu Alimentacyjnego				
8.	Inspektor ds. świadczeń rodzinnych	1	1	—
9.	Starszy Referent ds. Funduszu Alimentacyjnego	1	1	od 15.11.2012 r. do 31.08.2013 r. – urlop wychowawczy
10.	Referent ds. świadczeń rodzinnych	1	1	od 1.01.2013 r. do 31.08.2013 r. pracownik zatrudniony w ramach umowy na zastępstwo za pracownika przebywającego na urlopie wychowawczym od 1.09.2013 r. do 31.12.2013 r. – pracownik zatrudniony w ramach umowy na czas określony
Razem:		11	11	

Ponadto Ośrodek zatrudniał (w różnych okresach), w oparciu o umowy zlecenia oraz inne umowy **14 osób**, w tym **2 osoby** do realizacji zadań ujętych w projekcie systemowym „Nowe Perspektywy” oraz **4 specjalistów** w ramach Punktu Wsparcia i Pomocy Rodzinie. Rozkład zatrudnienia obrazują tabele Nr 2, 3 i 4.

Tabela 2. Wykaz kadry zatrudnionej w 2013 r. w ramach umów zleceń i umów na realizację zadania – Punkt Wsparcia i Pomocy Rodzinie

l.p.	stanowisko/ rodzaj wykonywanych zajęć	Ilość osób	Okres zatrudnienia
1.	poradnictwo psychologiczne	2	jeden pracownik 9.01.2013 r. – 31.05.2013 r. drugi pracownik 7.01.2013 r. – 31.12.2013
2.	poradnictwo prawne	2	jeden pracownik 2.01.2013 r. – 31.12.2013 r. drugi pracownik: 14.01.2013 r. – 31.12.2013 r.
razem:		4	

Tabela 3. Wykaz kadry zatrudnionej w 2013 r. w ramach umów-zleceń – usługi opiekuńcze

l.p.	stanowisko/ rodzaj wykonywanych zajęć	Ilość osób	Okres zatrudnienia
1.	usługi opiekuńcze (38 godz. w tygodniu)	1	2.01.2013 r. – 31.12.2013 r.
2.	usługi opiekuńcze (24 godz. w tygodniu)	1	2.01.2013 r. – 31.12.2013 r.
3.	usługi opiekuńcze (2 godz. w tygodniu)	1	2.01.2013 r. – 2.06.2013 r.
4.	usługi opiekuńcze (25 godz. w tygodniu) (3 godz. w tygodniu przez 1,5 miesiąca)	1	2.01.2013 r. – 31.12.2013 r.

5.	usługi opiekuńcze (25 godz. w tygodniu)	1	2.01.2013 r. – 30.06.2013 r.
razem:		5	

Tabela 4. Wykaz kadry zatrudnionej w 2013 r. w ramach umów-zleceń – projekt systemowy „Nowe Perspektywy”

l.p.	stanowisko/ rodzaj wykonywanych zajęć	ilość osób	okres zatrudnienia
1.	koordynator ds. PAL	1	5.04.2013 r. – 31.12.2013 r.
2.	specjalista ds. rozliczeń	1	5.04.2013 r. – 31.12.2013 r.
razem:		2	

Tabela 5. Wykaz kadry zatrudnionej w 2013 r. w ramach umów-zleceń – *Resortowy program wspierania rodziny i systemu pieczy zastępczej – asystent rodziny i koordynator rodzinnej pieczy zastępczej*

l.p.	stanowisko/ rodzaj wykonywanych zajęć	ilość osób	okres zatrudnienia
1.	asystent rodziny	2	25.03.2013 r. – 31.12.2013 r.

Wzmocnienie w 2013 r. kadry Ośrodka o ww. specjalistów, spowodowane było m.in. koniecznością zapewnienia odpowiedniej jakości realizowanych zadań oraz prawidłowym zabezpieczeniem nowych przedsięwzięć, wynikających w szczególności z:

- realizacji przez Ośrodek projektu systemowego „Nowe Perspektywy”, współfinansowanego ze środków Unii Europejskiej w ramach Europejskiego Funduszu Społecznego, związanego z wdrażaniem nowych narzędzi i instrumentów związanych z aktywizacją klientów pomocy społecznej; projekt realizowany samodzielnie,
- realizacji *Gminnego Programu Przeciwdziałania Przemocy w Rodzinie w gminie Michałowice na lata 2011 – 2017* oraz *Gminnego Programu Wspierania Rodziny na lata 2013 – 2015*, w tym prowadzenia Punktu Wsparcia i Pomocy Rodzinie,
- usprawnieniem obsługi zadań w zakresie księgowości Ośrodka oraz realizacji zadań zleconych z zakresu administracji rządowej (świadczenia rodzinne, fundusz alimentacyjny),
- koniecznością zapewnienia klientom Ośrodka usług opiekuńczych.

Pracownicy Gminnego Ośrodka Pomocy Społecznej w Michałowicach, stosownie do zgłaszanych przez siebie potrzeb, podnosili w 2013 r. swoje kwalifikacje poprzez udział w ok. 15 różnego rodzaju warsztatach i szkoleniach z zakresu ustawy o finansach publicznych, zmian w rachunkowości planach kont oraz sprawozdawczości JST, prawidłowego przygotowania, przeprowadzenia i rozliczenia inwentaryzacji, bieżących problemów z zakresu świadczeń rodzinnych i funduszu alimentacyjnego, nowelizacji ustawy o pomocy społecznej, innowacyjnych metod pracy socjalnej, zasad zawierania i realizacji kontraktu socjalnego, pracy asystenta rodziny, animacji lokalnych społeczności oraz pracy z osobami doświadczającymi przemocy w rodzinie.

2) Koszty utrzymania Ośrodka

W 2013 roku Gmina Michałowice na zadanie własne o charakterze obowiązkowym, jakim jest „(...) *utrzymywanie ośrodka pomocy społecznej, w tym zapewnienie środków na wynagrodzenie pracowników*” (art. 17 ust. 1 pkt 18 ustawy o pomocy społecznej), zabezpieczyła w budżecie Ośrodka kwotę **543 781,00 zł**.

Wykonanie za 2013 rok wyniosło **516 443,67 zł**, z czego dotacja z budżetu państwa stanowiła kwotę **53 257,00 zł**, tj. 10,31% ogólnej kwoty, z przeznaczeniem na:

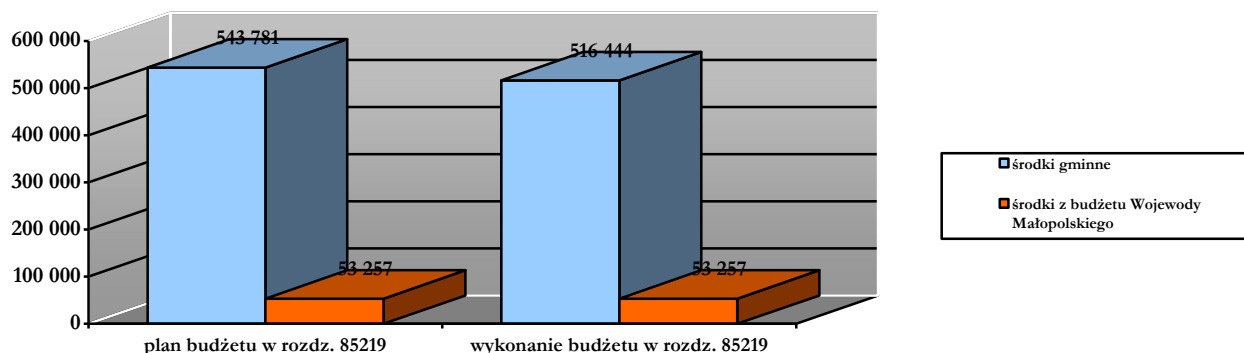
- koszty utrzymania ośrodka – 32 504,00 zł,
- koszty realizacji zadań związanych z przeciwdziałaniem przemocy w rodzinie – 5 120,00 zł,
- dodatki dla pracowników socjalnych – art. 121 ust. 3a ustawy o pomocy społecznej – 10 069,00 zł,

- wspieranie aktywnych form pracy socjalnej – 5 564,00 zł.

Ze środków na utrzymanie Ośrodka pokryto:

- wynagrodzenia osobowe i pochodne – 397 794,16 zł;
- wynagrodzenia bezosobowe – 29 032,13 zł;
- zakup materiałów i wyposażenia – 34 270,58 zł;
- zakup pomocy naukowych – 744,41 zł;
- zakup energii – 2 895,54 zł;
- zakup usług zdrowotnych – 796,90 zł
- zakup usług pozostałych (usługi pocztowe, naprawy sprzętu, itp.) – 28 266,63 zł;
- zakup usług telefonii stacjonarnej, tel. komórkowy, Internet – 2 635,42 zł;
- ryczałty samochodowe i podróże służbowe – 8 919,06 zł;
- szkolenia pracowników – 2 070,95 zł;
- odpis na ZFŚS – 8 654,89 zł
- pozostałe (opłaty i składki, podatek od nieruchomości) – 363,00 zł;

Wykres 1. Plan i realizacja budżetu GOPS w zakresie rozdz. 85219 – ośrodek pomocy społecznej



3. Realizacja budżetu

Działalność Ośrodka Pomocy Społecznej w 2013 roku finansowana była:

1. ze środków budżetu Gminy Michałowice,
2. ze środków budżetu państwa (dotacje celowe),
3. ze środków na dofinansowanie projektu systemowego, współfinansowanego ze środków Europejskiego Funduszu Społecznego (dotacja rozwojowa),
4. ze środków pozabudżetowych.

1) Plan budżetu na 2013 rok

Budżet Gminy Michałowice na 2013 rok został przyjęty Uchwałą Nr XXIV/222/2012 Rady Gminy Michałowice z dnia 27 grudnia 2012 r.

W 2013 roku Ośrodek dysponował budżetem w łącznej wysokości **2 911 307 zł.** (plan po zmianach – działy 851, 852, 853 i 854).

Na realizację zadań własnych, finansowanych w całości ze środków budżetu gminy, Ośrodek dysponował w 2013 roku następującymi środkami (plan po zmianach):

- rozdział 85201 – placówki opiekuńczo-wychowawcze 15 300,00 zł
- rozdział 85202 – domy pomocy społecznej 84 000,00 zł

- rozdział 85204 – współfinansowanie pobytu dzieci w pieczy zastępczej	1 600,00 zł
- rozdział 85214 – zasiłki i pomoc w naturze (z. celowe)	44 781,14 zł
- rozdział 85228 – usługi opiekuńcze	58 000,00 zł
razem:	203 681,14 zł

Na realizację zadań własnych gminy, dofinansowanych ze środków budżetu Wojewody Małopolskiego, Ośrodek dysponował w 2013 roku następującymi środkami (plan po zmianach):

		w tym środki z budżetu gminy
- rozdział 85206 – wspieranie rodziny	27 0002,50 zł	9 000,00 zł
- rozdział 85213 – składki na ubezpieczenie zdrowotne, § 2030	7 554,00 zł	3 000,00 zł
- rozdział 85214 – zasiłki i pomoc w naturze, § 2030 (z. okresowe)	28 200,00 zł	10 000,00 zł
- rozdział 85216 – zasiłki stałe	61 492,00 zł	3 935,00 zł
- rozdział 85219 – ośrodek pomocy społecznej	543 781,00 zł	490 524,00 zł
- rozdział 85295 – pozostała działalność (dożywianie)	140 851,00 zł	59 515,00 zł
- rozdział 85295 – pozostała działalność (świad. pielegn.)	141,00 zł	141,00 zł
razem:	809 021,50 zł	576 115,00 zł

Na realizację zadań zleconych z zakresu administracji rządowej, finansowanych w całości ze środków budżetu Wojewody Małopolskiego, Ośrodek dysponował następującymi środkami:

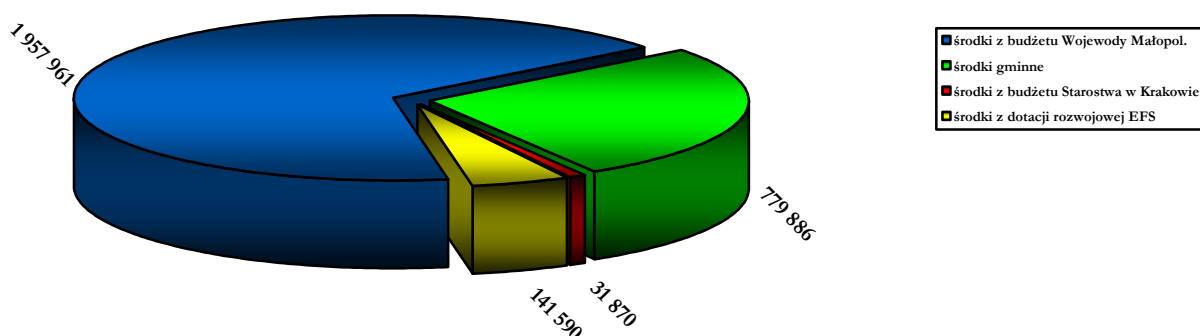
- rozdział 85212 – świadczenia rodzinne, fundusz alimentacyjny	1 700 134,00 zł
- rozdział 85213 – składki na ubezpieczenia zdrowotne, § 2010	1 411,00 zł
- rozdział 85295 – dodatek do świadczenia pielęgnacyjnego	19 229,00 zł
razem:	1 720 774,00 zł

GOPS w Michałowicach, w ramach powierzenia przez Starostwo Powiatowe w Krakowie zadania związanego z wypłatą świadczenia z pomocy społecznej, w postaci pomocy pieniężnej na częściowe pokrycie kosztów utrzymania dziecka umieszczonego w rodzinie zastępczej oraz kontynuowanie nauki (rozdział 85204), dysponował środkami w wysokości **31 870,00 zł**.

Ponadto, w związku z przystąpieniem do samodzielnej realizacji projektu systemowego pn. „Nowe Perspektywy”, współfinansowanego ze środków Unii Europejskiej w ramach Europejskiego Funduszu Społecznego, Ośrodek otrzymał dotację rozwojową w wysokości **122 461,50 zł**. W ramach wkładu własnego została zabezpieczona kwota 19 128,86 zł. Tym samym Ośrodek dysponował łączną kwotą **141 590,36 zł**.

Otrzymano również z budżetu Wojewody Małopolskiego kwotę **2 470,00 zł** (rozdz. 85278), z przeznaczeniem na usunięcie skutków klęsk żywiołowych.

Wykres 2. Plan finansowy GOPS w Michałowicach na 2013 rok



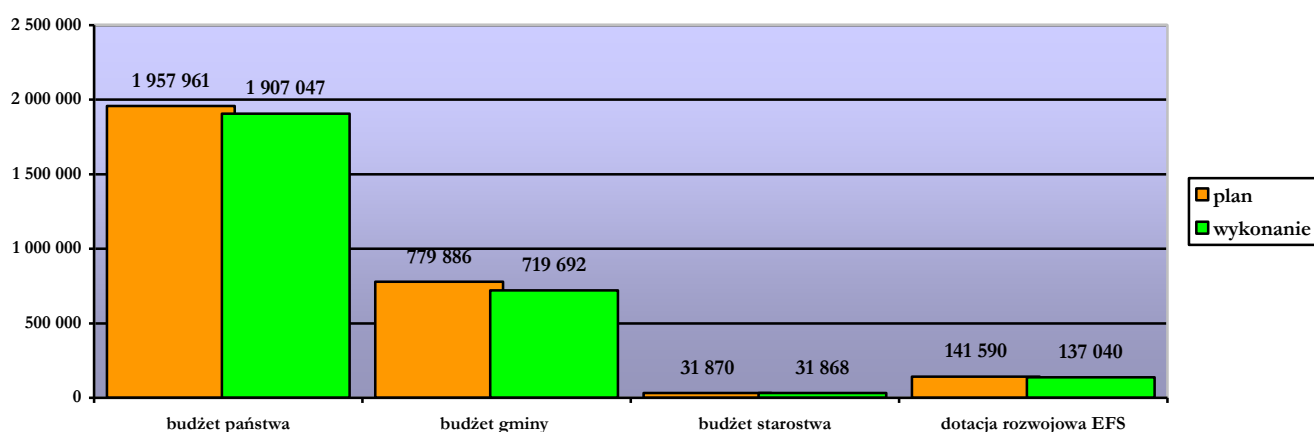
2) Wykonanie budżetu Ośrodka w 2013 roku

Środki finansowe ujęte w budżecie zarówno na realizację zadań zleconych, jak i własnych zabezpieczyły przewidywane potrzeby w 2013 roku.

W 2012 roku budżet Ośrodka został wykonany w **96,03%**. Wydatkowano łącznie kwotę **2 795 646,91 zł**, w tym:

- środki własne: **719 691,89 zł** (92,28% wykonania założonego budżetu ze środków własnych),
- środki z dotacji budżetu Wojewody Małopolskiego: **1 907 046,75** (97,40% wykonania przekazanej dotacji),
- środki przekazane przez Starostwo Powiatowe w Krakowie: **31 868,01 zł** (99,99% planu),
- środki w ramach dotacji rozwojowej finansowanej przez Unię Europejską w ramach Europejskiego Funduszu Społecznego: **137 040,24 zł** (96,79% planu i przekazanej dotacji).

Wykres 3. Realizacja planu finansowego GOPS Michałowice w 2013 roku.



3) Dochody zrealizowane w 2013 roku

W roku 2013 Gminny Ośrodek Pomocy Społecznej w Michałowicach realizował dochody w obrębie następujących zadań, ujętych w poniższej tabeli:

Tabela 6. Dochody zrealizowane przez Ośrodek w 2013 r.

Lp.	zadanie	kwota dochodu
1.	odpłatność za wykonywane przez opiekunki usługi opiekuńcze	9 597,20 zł
2.	zwrot do budżetu państwa nienależnie pobranych świadczeń rodzinnych	424,00 zł
3.	zwrot przez dłużników zaległości z tytułu wypłaconych świadczeń w ramach zaliczki alimentacyjnej i funduszu alimentacyjnego – ogółem:	15 841,89 zł
	w tym do budżetu państwa	12 137,95 zł
	w tym do budżetu gminy	3 703,94 zł
4.	odsetki od środków na rachunkach bankowych	899,61 zł
ogółem (1+2+3+4):		26 762,70 zł
w tym do budżetu gminy:		14 200,75 zł

Realizacja dochodów w 2013 roku zamknęła się kwotą 26 762,70 zł, z czego do budżetu państwa przekazano kwotę 12 561,95 zł, a do budżetu gminy 14 200,75 zł.

Tabela 7. Informacja dot. wykonania planu finansowego GOPS Michałowice za 2013 rok

rozdział	Nazwa	plan budżetu po zmianach	realizacja planu finansowego GOPS					
			zadania własne	zadania własne - dofinansowanie	zadanie zlecone /powierzone	inne	razem	%
1	2	3	4	5	6	7	8	9
85201	współfinansowanie pobytu dziecka w pieczy zastępczej (placówki)	15 300,00	15 262,00	—	—	—	15 262,02	99,75
85202	domy pomocy społecznej	84 000,00	80 627,21	—	—	—	80 627,21	95,98
85204	współfinansowanie. pobytu dziecka w pieczy zastępczej	1 600,00	1 590,00	—	—	—	1 590,00	99,38
85204	rodziny zastępcze	31 870,00	—	—	31 868,01	—	31 868,01	99,99
85206	wspieranie rodziny	27 002,50	—	26 212,27	—	—	26 212,27	97,07
85212	świadczenia rodzinne, fundusz alimentacyjny	1 700 134,00	—	—	1 655 110,51	—	1 655 110,51	97,35
85213	składki na ubezpieczenie zdrowotne	8 965,00	—	1 172,34	4 363,20	—	5 535,54	61,75
85214	zasilki i pomoc w naturze	73 071,14	43 409,12	23 363,52	—	—	66 772,64	91,38
85216	zasilki stałe	61 492,00	—	53 880,45	—	—	53 880,45	87,62
85219	ośrodek pomocy społecznej	543 781,00	—	516 443,67	—	—	516 443,67	94,97
85228	usługi opiekuńcze	58 000,00	57 029,49	—	—	—	57 029,49	98,33
85278	usuwanie kłesk żywiolowych	2 470,00	—	—	2 470,00	—	2 470,00	100
85295	pozostała działalność – dożywianie	140 992,00	—	124 925,86	—	—	124 925,86	87,98
85295	dodatek do świadczenia pielęgnacyjnego	19 229,00	—	—	19 229,00	—	19 229,00	100
85395	pozostała działalność – EFS	141 590,36	19 128,86	—	—	117 911,38	137 040,24	96,79
85415	zasilki na cele edukacyjne	1 500,00	—	—	1 500,00	—	1 500,00	100
85195	pozostała działalność – świadczeniob. inni niż ubez.	310,00	—	—	150,00	—	150,00	48,39
razem:		2 911 307,00	217 046,706	745 998,11	1 714 690,72	117 911,38	2 795 646,91	96,03

4. Zadania z obszaru pomocy społecznej realizowane przez Ośrodek

1) Dane statystyczne dotyczące klientów systemu pomocy społecznej na terenie gminy Michałowice

Gminny Ośrodek Pomocy Społecznej w 2013 roku objął wsparciem (świadczeniami bez względu na ich rodzaj, formę, liczbę i źródło finansowania) **222 rodziny**, w których żyło **642 osoby**. Gminę Michałowice, według stanu na dzień 31 grudnia 2013 r., zamieszkiwało **9 432 osób**. Tym samym należy stwierdzić, iż **6,81%** ogółu mieszkańców gminy zostało objętych pomocą.

Beneficjentami pomocy społecznej były głównie osoby znajdujące się w trudnej sytuacji życiowej, osoby wykluczone lub zagrożone wykluczeniem społecznym.

Poniższe tabele (nr 8 i 9) obrazują liczbę osób objętych pomocą społeczną w latach 2010-2013 oraz liczbę osób objętych w 2013 r. systemem pomocy społecznej w stosunku do ogólnej liczby mieszkańców gminy – w podziale na poszczególne miejscowości.

Tabela 8. Liczba rodzin objętych pomocą społeczną w latach 2010 – 2013

rok	2010	2011	2012	2013
liczba rodzin	119	123	132	145
liczba rodzin z pracą socjalną	268	222	222	222 +16 rodzin (lokalne podtopienia)

Tabela 9. Liczba osób objętych pomocą społeczną w 2013 roku z podziałem na miejscowości

l.p.	nazwa miejscowości	liczba mieszkańców gminy	liczba osób objętych pomocą społeczną	
			liczba	%
1	Górna Wieś	427	15	3,58
2	Kończyce	226	11	4,87
3	Kozierów	297	46	15,49
4	Książniczki	279	38	13,62
5	Masłomiąca	757	40	5,28
6	Michałowice	3 052	122	4,00
7	Młodziejowice	429	30	6,99
8	Pielgrzymowice	484	25	5,17
9	Raciborowice	859	104	12,11
10	Sieborowice	358	27	7,54
11	Więclawice	592	49	8,28
12	Wilczkowice	396	36	9,09
13	Wola Więclawska	372	31	8,33
14	Zagórzycy	422	32	7,58
15	Zdzięslawice	223	18	8,07
16	Zerwana	256	18	7,03
Razem:		9 432	642	6,81

Największy procent osób objętych pomocą tutaj. Ośrodka w stosunku do ogólnej liczby mieszkańców poszczególnych miejscowości gminy odnotowany został w miejscowościach: Kozierów (15,49%), Książniczki (13,62%), Raciborowice (12,11%) oraz Wilczkowice (9,09%).

Z kolei najwięcej dzieci z rodzin znajdujących się w gminnym systemie pomocy społecznej zamieszkuje miejscowości: Michałowice (41 dzieci), Raciborowice (36 dzieci), Więclawice (19 dzieci), Wilczkowice (17 dzieci) i Kozierów (17 dzieci), co obrazuje tabela nr 10.

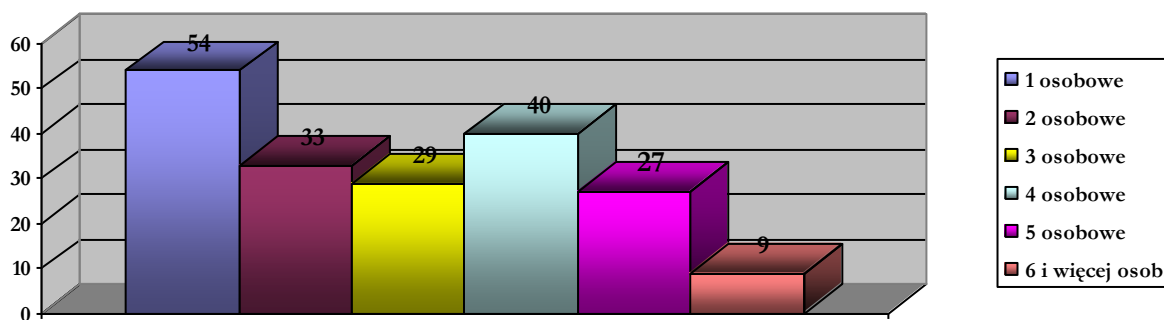
Tabela 10. Liczba rodzin objętych pomocą społeczną w 2013 roku – w poszczególnych miejscowościach gminy

l.p.	nazwa miejscowości	liczba rodzin	w tym liczba dzieci
1	Górna Wieś	6	6
2	Kończyce	3	5
3	Kozierów	10	17
4	Książniczki	15	11
5	Maslomiąca	17	15
6	Michałowice	44	41
7	Młodziejowice	12	10
8	Pielgrzymowice	8	8
9	Raciborowice	35	36
10	Sieborowice	11	11
11	Więclawice	18	19
12	Wilczkowice	9	17
13	Wola Więclawska	13	12
14	Zagórzycy	9	12
15	Zdzięslawice	4	10
16	Zerwana	8	3
Razem:		222	233

Spośród beneficjentów gminnego systemu pomocy społecznej najwięcej rodzin (i osób rodzinach) korzystających z pomocy tut. Ośrodka zamieszkuje miejscowości: Michałowice, Raciborowice, Więclawice oraz Maslomiąca.

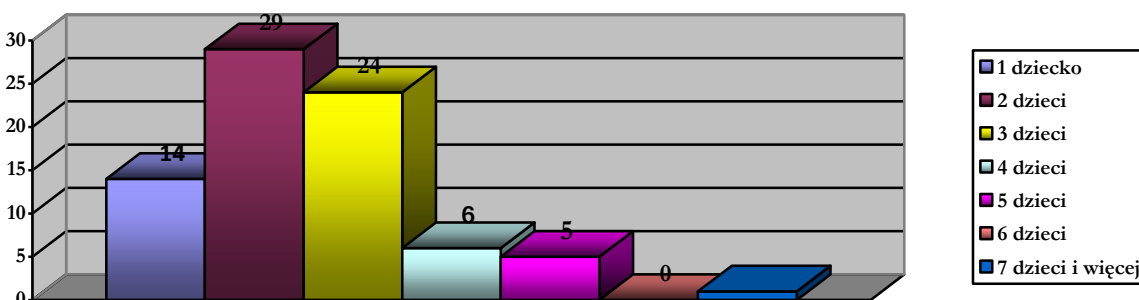
Dwa poniższe wykresy (nr 4 i 5) obrazują liczbowe dane dot. typów rodzin objętych pomocą – z uwzględnieniem liczby osób w tych rodzinach oraz liczby dzieci.

Wykres 4. Typy rodzin objętych pomocą w 2013 r. – z uwzględnieniem liczby osób



Zgodnie z obrazem przedstawionym na powyższym wykresie najwyższą pozycję w grupie rodzin stanowią rodziny 1-osobowe, w dalszej kolejności rodziny czteroosobowe, dwu- i trzyosobowe. Taka tendencja utrzymuje się od kilku lat.

Wykres 5. Typy rodzin objętych pomocą w 2013 r. – z uwzględnieniem liczby dzieci



Spośród rodzin z małoletnimi dziećmi największą pozycję stanowią rodziny z dwojgiem oraz trojgiem dzieci, a także (na trzecim miejscu) z jednym dzieckiem.

Poniższa tabela przedstawia strukturę powodów przyznawania pomocy społecznej, które określone są w ustawie o pomocy społecznej na przestrzeni ostatnich czterech lat. Powody przyznawania świadczeń mogą występować ze sobą wobec tego nie sumują się.

Tabela 11. Powody udzielania pomocy klientom Ośrodka w latach 2010 – 2013 (dane ze sprawozdania MPiPS).

przyczyna	liczba rodzin			
	2010	2011	2012	2013
Ubóstwo	47	49	66	80
Sieroctwo	2	0	1	2
Bezdomność	1	1	2	2
Bezrobocie	37	46	38	51
potrzeba ochrony macierzyństwa, w tym wielodzietność	37	46	57	30
Niepelnosprawność	70	78	75	47
długotrwała choroba	16	32	38	82
bezradność w sprawach opiekuńczo-wychowawczych	16	32	57	61
przemoc w rodzinie	1	3	2	11
Alkoholizm	2	6	2	7
Narkomania	0	0	2	1
trudności po opuszczeniu zakładu karnego	0	0	0	2
zdarzenie losowe	11	0	0	1

Zgodnie z danymi zawartymi w tabeli nr 10 dominującym powodem ubiegania się o pomoc, podobnie jak w latach poprzednich, jest długotrwała choroba, ubóstwo, bezradność w sprawach opiekuńczo-wychowawczych, bezrobocie, niepełnosprawność oraz wielodzietność.

W 2013 r. wydano m.in. **352** decyzje administracyjnych w zakresie pomocy społecznej, w tym:

- 29 decyzji przyznających zasiłki okresowe,
- 9 decyzji przyznających zasiłki stałe,
- 15 decyzji przyznających świadczenie z pomocy społecznej w postaci usług opiekuńczych,
- 194 decyzji przyznających zasiłki celowe (110) oraz specjalne zasiłki (84),
- 19 decyzji przyznających zasiłki celowe na zakup żywności w ramach programu wieloletniego „Pomoc państwa w zakresie dożywiania”,
- 65 decyzji przyznających pomoc w postaci gorącego posiłku w szkołach, w ramach programu wieloletniego „Pomoc państwa w zakresie dożywiania”,
- 1 decyzja przyznająca świadczenia niepieniężne z pomocy społecznej w formie pomocy rzeczowej,
- 1 decyzja przyznająca pomoc w związku ze zdarzeniem losowym,
- 2 decyzje przyznające pomoc w związku z klęską ekologiczną (lokalne podtopienia),
- 5 decyzji przyznających prawo do świadczeń opieki zdrowotnej,
- 2 decyzje kierujące do domu pomocy społecznej,
- 2 decyzje ustalające bądź zmieniające odpłatność za pobyt w DPS,
- 1 decyzja odmawiająca przyznania świadczenia pieniężnego w postaci zasiłku celowego,
- 2 decyzje odmawiające przyznania prawa do świadczenia pieniężnego w postaci zasiłku okresowego,
- 3 decyzje odmawiające przyznania prawa do świadczenia w postaci dożywiania w formie gorącego posiłku (z uwagi na przekroczenie kryterium dochodowego),
- 2 decyzje odmawiające skierowania do domu pomocy społecznej.

Od wydanych decyzji odmownych nie wniesiono odwołania do Samorządowego Kolegium Odwoławczego w Krakowie.

2) Praca socjalna

Zgodnie z art. 110 ust. 11 ustawy o pomocy społecznej, liczba pracowników socjalnych winna być proporcjonalna do liczby ludności gminy, w stosunku jeden pracownik socjalny na 2 tys. mieszkańców.

W 2013 r. wskaźnik ten został osiągnięty, gdyż Ośrodek zatrudniał **5 pracowników socjalnych** (liczba mieszkańców gminy na dzień 31.12.2013 r.: 9 342 osoby).

Jednym z podstawowych zadań pracownika socjalnego jest wykonywanie pracy socjalnej, która stanowi obligatoryjne zadanie gminy (art. 17 ust. 1 pkt 10 ustawy o pomocy społecznej). Praca socjalna jest działalnością ułatwiającą jednostkom, grupom, środowiskom adaptację w zmieniających się warunkach życia poprzez organizowanie dostępu do całego systemu usług umożliwiających w ostatecznym efekcie samodzielność życiową i godne uczestnictwo w życiu społecznym.

W 2013 roku pracą socjalną objęte zostały **222 rodziny**, w których żyło **642 osoby**, przy czym pomocą wyłącznie w postaci pracy socjalnej zostało objętych **47 rodzin**, w których żyły **124 osoby**. W środowiskach praca socjalna była świadczona m.in. w zakresie pomocy w wypełnianiu wniosków do różnych instytucji, informowaniu o różnych uprawnieniach oraz pomoc w ustaleniu stopnia niepełnosprawności, itp.

Praca socjalna może być prowadzona w oparciu o kontrakt socjalny, czyli umowę dwustronną zawieraną przez pracownika socjalnego z podopiecznymi w celu znalezienia najlepszego rozwiązania dla trudnej sytuacji życiowej klienta. W 2013 r. pracownicy socjalni zawarli **34 kontrakty socjalne** i to jest **ponad trzykrotny wzrost w stosunku do roku 2012**.

Pracownicy socjalni Ośrodka przeprowadzili **358** wywiadów środowiskowych (w tym: 53 wywiady pełne, 305 wywiadów aktualizacyjnych). Średnio na jednego pracownika przypadają ok. **72** wywiadów rocznie, a każdy z pracowników miał pod swoją opieką ok. **48 środowisk** (gospodarstw domowych), z którymi spotykał się wielokrotnie w celu rozwiązywania ich problemów.

2) Świadczenia pieniężne i niepieniężne z pomocy społecznej

Gminy Ośrodek Pomocy Społecznej w Michałowice, w ramach realizacji zadań zawartych w art. 17 i art. 18 ustawy o pomocy społecznej, przyznawał następujące świadczenia:

a) zasiłki stałe

W 2013 roku Ośrodek, w ramach posiadanego planu w wysokości 61 492 zł, przyznał i wypłacił świadczenie z pomocy społecznej w formie zasiłku stałego **12 osobom** posiadającym orzeczenie o stopniu niepełnosprawności umiarkowanej i znacznej (w tym: 8 osobom z umiarkowanym stopniem niepełnosprawności i 4 osobom ze stopniem znacznym) na łączną kwotę **53 880,45 zł**.

b) składki na ubezpieczenie zdrowotne opłacane zasoby pobierające niektóre świadczenia z pomocy społecznej i niektóre świadczenia rodzinne

Ustawa o świadczeniach opieki zdrowotnej finansowanych ze środków publicznych nakłada na ośrodek pomocy społecznej obowiązek opłacania składek na ubezpieczenie zdrowotne za osoby pobierające zasiłek stały, świadczenie pielęgnacyjne oraz dodatek do zasiłku rodzinnego z tytułu samotnego wychowywania dziecka i utraty prawa do zasiłku dla bezrobotnych.

W roku 2013 Ośrodek opłacał składki na ubezpieczenie zdrowotne za:

- **9 osób** pobierających zasiłek stały (98 świadczeń),
- **2 osoby** pobierające świadczenie pielęgnacyjne (24 świadczeń).

Środki na realizację tego zadania w wys. 8 965 zł pochodziły z budżetu Wojewody Małopolskiego oraz środków własnych (3 000 zł) zabezpieczaly rytmiczną opłatę składek. Przekazaną dotację wydatkowano w 92,80%, zaoszczędzając tym samym wkład własny.

c) zasiłki okresowe

W roku ubiegłym świadczeniami w postaci zasiłków okresowych objętych było **14 rodzin**, w których żyło **39 osób**. Wydatkowano kwotę ogółem **23 363,52 zł**, z czego dotacja z budżetu państwa stanowiła **18 200,00 zł** (ok. 77,90% ogólnej puli środków). Otrzymałą dotację wykorzystano w 100%.

Zasiłki okresowe przyznawane były w szczególności z powodu bezrobocia (10 rodzin na kwotę 19 278 zł) oraz długotrwałej choroby (4 rodziny na kwotę 3 544 zł). Średnia kwota świadczenia 403,83 zł miesięcznie.

d) zasiłki celowe i specjalne zasiłki celowe

Pomoc w formie zasiłków celowych i w naturze była przyznawana głównie na zakup żywności, lekarstw, odzieży, opału, opłaty za media oraz zwrot kosztów leczenia.

W 2013 roku tą formą pomocy objęto 145 rodzin, w których żyły 449 osób. Wydatkowano kwotę **70 132,00zł** (w tym: kwota 19 128,86 zł jako wkład własny w realizację projektu systemowego „Nowe Perspektywy”, 1 100 zł jako koszty refundacji), przy czym na zasiłki celowe wydatkowano kwotę **36 753 zł**, na specjalne zasiłki celowe kwotę **24 685 zł**, zaś pozostałą kwotę **7 594 zł** stanowią środki finansowe przeznaczone na zakup żywności w ramach programu wieloletniego „Pomoc państwa w zakresie dożywiania”.

Ponadto w 2013 roku przyznano **1 zasiłek celowy**, na kwotę **400 zł**, z przeznaczeniem na pokrycie bieżących wydatków w związku ze śmiercią rodzica oraz **2 zasiłki celowe** na kwotę **2 470 zł** na pokrycie wydatków związanych z kłęką ekologiczną, tj. lokalnymi podtopieniami, które miały miejsce w dniu 24 czerwca 2013 r.

e) usługi opiekuńcze i specjalistyczne usługi opiekuńcze w miejscu zamieszkania osoby, z wyłączeniem specjalistycznych usług opiekuńczych dla osób chorych psychicznie

Pomoc w postaci usług opiekuńczych przysługuje osobom samotnym, które z powodu wieku, choroby, niepełnosprawności lub innej przyczyny wymagają pomocy innych osób, a są jej pozbawione. Usługi opiekuńcze mogą być też przyznawane osobom, które wymagają pomocy innych osób, a rodzina nie może im takiej pomocy zapewnić. Mają one na celu utrzymanie osób starszych i niepełnosprawnych w ich środowisku zamieszkania.

Usługi opiekuńcze świadczone na terenie gminy Michałowice – z uwagi na stan zdrowia osób nimi objętych – miały w głównej mierze charakter pielęgnacyjny (np. mycie, kąpanie, ubieranie, pomoc dla osób chorych, dozowanie lekarstw, prześcielanie łóżka, zapobieganie powstawaniu odleżyn, karmienie), lecz również obejmowały działania o charakterze gospodarczym (tj. pomoc w codziennych zajęciach domowych, robienie zakupów, zapewnienie kontaktów z otoczeniem).

W roku 2013 usługami opiekuńczymi, świadczonymi przez opiekunki GOPS Michałowice, objętych było – w różnym okresie i wymiarze – **8 osób**, udzielono **4 134** świadczenia (1 godzina usług). Wydatki Gminy z tego tytułu wyniosły **57 029,49 zł**.

Koszt ogólny jednej godziny usług opiekuńczych w 2013 roku wynosił **14,00 zł**. Odpłatność z tytułu świadczenia tej formy pomocy ponosiło **5 osób**, 1 osoba uprawniona była do nieodpłatnej pomocy z uwagi na swój dochód poniżej kryterium dochodowego, a 2 osoby zostały całkowicie zwolnione z ponoszenia częściowej odpłatności za realizowane usługi, w związku m.in. z wysokimi kosztami leczenia i rehabilitacji., itp.

W 2013 roku nie realizowano specjalistycznych usług opiekuńczych dla osób z zaburzeniami psychicznymi, stanowiących zadanie zlecone z zakresu administracji rządowej i finansowanych z budżetu państwa.

Tabela 12. Usługi opiekuńcze w latach 2011 – 2013

Rok	liczba środowisk objętych usługami	liczba osób ponoszących odpłatność	kwota odpłatności przekazana na dochody
2011	9	8	2 773,40 zł
2012	11	8	4 704,66 zł

2013	8	5	9 597,20 zł
------	---	---	-------------

f) kierowanie do domu pomocy społecznej i ponoszenie odpłatności za pobyt mieszkańca

W sytuacji, kiedy usługi opiekuńcze są niewystarczające, to za zgodą tej osoby można ją skierować do domu pomocy społecznej, o profilu odpowiednim do rodzaju choroby lub zaburzeń osoby.

W 2013 roku wydano **2 decyzje** kierujące osoby do domu pomocy społecznej i przekazano je wraz z dokumentacją do Powiatowego Centrum Pomocy Rodzinie w Krakowie, w celu wydania decyzji o umieszczeniu w odpowiednim typie domu. W rezultacie w domach pomocy społecznej przebywały w roku ubiegłym **4 osoby**, w tym:

- 3 osoby w Domu Pomocy Społecznej w Batowicach,
- 1 osoba w Domu Pomocy Społecznej w Konarach,

W ubiegłym roku Gminny Ośrodek Pomocy Społecznej pokrywał odpłatność za pobyt w domu pomocy społecznej dla **4 osób**. Poniesione wydatki wyniosły **80 627,21 zł**. Pełen koszt odpłatności, w zależności od typu domu pomocy społecznej, kształtował się w granicach 2 796 zł – 3 071,50 zł, natomiast Gmina ponosiła zastępczo odpłatność w wysokości od 1 810,08 zł – 2 414,40 zł miesięcznie (wydatki poniesione przez ośrodek stanowią uzupełnienie odpłatności mieszkańców).

Należy podkreślić, iż w 2013 r. nastąpił znaczny wzrost średniego miesięcznego kosztu utrzymania mieszkańca w domu pomocy społecznej o średnio 380 zł miesięcznie, przy jednoczesnym braku podstawy do zwiększenia wysokości ponoszonej przez danego mieszkańca odpłatności w tym zakresie (waloryzacja rent i emerytur poniżej 10% ustawowego kryterium dochodowej, tj. kwoty 54,20 zł). Ponadto obserwuje się wzrost kwoty ponoszonej zastępczo przez Gminę z tytułu odpłatności za pobyt w DPS. Szczegółowe dane w tym zakresie zawiera tabela nr 13.

Tabela 13. Liczba osób z terenu gminy Michałowice przebywających w domach pomocy społecznej.

rok	liczba skierowanych i umieszczonych w dps	kwota odpłatności ponoszona przez gminę
2010	3	51 331,27 zł
2011	2	40 243,93 zł
2012	4	82 962,81 zł
2013	4	80 627,21 zł

4) Realizacja programu wieloletniego „Pomoc państwa w zakresie dożywiania”

Na realizację ww. Programu przeznaczono w 2013 roku ogółem **140 851,00 zł**, z czego środki własne gminy stanowiły kwotę **59 515,00 zł** (42,25% ogólnej kwoty), a dotacja z budżetu państwa **81 336 zł**, tj. 57,75% ogólnej kwoty.

Całkowity koszt realizacji Programu wyniósł **124 925,86 zł**, z czego środki własne Gminy, po korekcie, stanowiły kwotę **45 232,11 zł (36,21%)**, a dotacja z budżetu Wojewody Małopolskiego **79 693,75 zł (63,79%)**. Środki na realizację Programu, w ramach przyznanej dotacji, Ośrodek wykorzystał w 97,98%.

Środki w ramach Programu zostały wydatkowane na:

- pomoc w formie gorącego posiłku (w tym wydawanego w trybie art. 6a) – **117 331,86 zł**,
- pomoc w formie zasiłków celowych – **7 594,00 zł**,
- pomoc w formie świadczenia rzeczowego – **0,00 zł**.

Gminny Ośrodek Pomocy Społecznej w Michałowicach wykonywał zadania wynikające z realizacji Programu poprzez zapewnienie dożywiania dzieci w szkołach znajdujących się na terenie gminy oraz szkołach na terenie innych gmin, w których uczyły się dzieci z terenu naszej gminy, a także przyznawanie zasiłków celowych na zakup żywności i pomocy rzeczowej w formie artykułów żywnościowych.

Zgodnie z danymi zawartymi w sprawozdaniu resortowym z realizacji programu wieloletniego „Pomoc państwa w zakresie dożywiania”, ogółem pomocą w ramach Programu objęto w 2013 roku: **149 mieszkańców** gminy Michałowice, którzy skorzystali z następujących form wsparcia w tym zakresie:

- dożywianie dzieci i uczniów w przedszkolach i szkołach – **121 osób**,
- dożywianie dzieci w szkołach w ramach art. 6a ustawy – ze wskazania dyrektorów szkół – **25 dzieci** znajdujących się w szczególnie trudnej sytuacji, a nie spełniających kryteriów ustawy,
- zasiłki celowe na zakup żywności – **23 osoby** (w tym: 22 dzieci i uczniów do czasu ukończenia szkoły ponadgimnazjalnej oraz 1 osoba otrzymująca pomoc na podstawie art. 7 ustawy),
- pomoc rzeczowa w formie artykułów żywnościowych – **0 osób**.

W 2013 roku w Zespole Szkół w Raciborowicach funkcjonowała stolówka prowadzona przez firmę „Tess”, natomiast w pozostałych 2 Zespołach Szkół – w Michałowicach oraz Węclawicach prowadzono dożywianie w postaci gorącego posiłku – dwudaniowego obiadu. Tym samym Gmina Michałowice spełniała wymóg prowadzenia dożywiania w postaci gorącego posiłku we wszystkich szkołach na terenie gminy.

Poniższa tabela obrazuje liczbę dzieci i uczniów objętych pomocą oraz placówki oświatowe (gminne i pozagminne), w których była ona realizowana w 2013 r.

Tabela 14. Dożywianie dzieci i uczniów realizowane w 2013 r.

l.p.	nazwa placówki	koszt posiłku w zł	rodzaj posiłku	liczba osób	art. 6a
1	Zespół Szkół w Michałowicach – Szkoła Podstawowa (Firma Gastronomiczno-Handlowa TES)	7,00	dwudaniowy obiad	24	7
	Zespół Szkół w Michałowicach – Gimnazjum (Firma Gastronomiczno-Handlowa TES)			7	3
2	Zespół Szkół w Węclawicach – Szkoła Podstawowa (Firma Gastronomiczno-Handlowa TES)	7,00	dwudaniowy obiad	31	3
	Zespół Szkół w Węclawicach – Gimnazjum (Firma Gastronomiczno-Handlowa TES)			11	3
3	Zespół Szkół w Raciborowicach – Szkoła Podst. (Firma Gastronomiczno-Handlowa TES)	7,00	dwudaniowy obiad	18	3
	Zespół Szkół w Raciborowicach – Gimnazjum (Firma Gastronomiczno-Handlowa TES)			4	1
7	Niepubliczne Przedszkole Samorządowe „Promyczek” w Michałowicach	6,00 9,00 10,50	obiad całodzienne wyżywienie	4	1
razem				99	22
1	Specjalny Ośrodek Szkolno-Wychowawczy dla Dzieci Niewidomych i Niedowidzących w Krakowie, ul. Tyniecka	5,00	obiad	1	1
2	Zespół Szkół Rolnicze Centrum Kształcenia Ustawicznego w Czernichowie	6,00 13,00	obiad całodzienne wyżywienie	1	0
3	XI Liceum Ogólnokształcące w Krakowie, os. Teatralne (Bufet Spożywczy Jolanta Nowak, Kraków, os. Teatralne)	11,00	obiad	1	0
4	Zespół Szkół w Woli Zachariaszowskiej	7,50	obiad	1	0

5	Specjalny Ośrodek Szkolno-Wychowawczy Nr 2 w Krakowie, ul. Zamoyskiego 100	5,00	obiad	1	0
6	Zespół Szkół Zawodowych Nr 1 w Krakowie, ul. Rzeźnicza 4	6,00	obiad	1	0
7	Szkoła Podstawowa w Widomej	6,00	obiad	1	0
8	Szkoła Podstawowa w Naramie	5,50 6,00	obiad	7	0
9	XXVII Liceum Ogólnokształcące w Krakowie, ul. Senatorska	8,00	obiad	1	0
10	Specjalny Ośrodek Szkolno-Wychowawczy Zgromadzenia Sióstr Felicjanek w Krakowie, ul. Millana	7,50	obiad	1	0
11	STOŁÓWECZKA Barbara Łada – Szkoła Podstawowa Nr 2, Gimnazjum Nr 9, Gimnazjum Nr 72	6,50	obiad	4	0
12	Zespół Szkół i Placówek Specjalnych Nr 10 w Krakowie, ul. Lubomirskiego	5,50	obiad	4	0
13	XX L.O ul. Szlak 5	13,00	obiad	1	0
14	Specjalny Ośrodek Szkolno- Wychowawczy ul Barska	11,00	całodzienne wyżywienie	1	1
15	Przedszkole „Baśniowa Kraina” Wola Zachariaszowska 105	12,00	całodzienne wyżywienie	1	0
16	MILA Szkoła Podstawowa Nr 45, ul Meissnera 20	11,50	obiad	2	0
17	Zespół Szkół Specjalnych Nr 14, os Sportowe 28	4,60	obiad	1	0
18	Zespół Szkół Specjalnych Nr 4, ul. Zakątek 2	5,00	obiad	1	0
razem				31	2
ogółem				130*	24

*rozbieżność w liczbie dzieci w tabeli, a sprawozdaniu spowodowana jest tym, że część dzieci (9) zmieniło szkołę w trakcie roku kalendarzowego

Szczegółowe informacje z realizacji ww. zadania zawarto w „Sprawozdaniu rocznym z realizacji na terenie gminy Michałowice programu wieloletniego *Pomoc państwa w zakresie dożywiania* za rok 2013”, opracowanym zgodnie z treścią *Procedur działań związanych z realizacją na terenie Gminy Michałowice programu wieloletniego „Pomoc państwa w zakresie dożywiania”* wprowadzonych Zarządzeniem Nr 264/2013 Wójta Gminy Michałowice z dnia 12 września 2013 r.

5. Realizacja Gminnego Programu Przeciwdziałania Przemocy w Rodzinie w gminie Michałowice na lata 2011 – 2017

Uchwałą Nr V/18/2011 Rady Gminy Michałowice z dnia 24 lutego 2011 roku został przyjęty do realizacji *Gminny Program Przeciwdziałania Przemocy w Rodzinie w Gminie Michałowice na lata 2011 – 2017*. Celem głównym programu jest zmniejszenie rozmiaru przemocy w rodzinach mieszkających na terenie naszej gminy oraz skutków stosowania przemocy.

Działając w oparciu o wytyczne ww. Programu oraz zapisy ustawy z dnia 29 lipca 2005 roku o przeciwdziałaniu przemocy w rodzinie gmina podejmuje działania na rzecz przeciwdziałania przemocy

w rodzinie, w szczególności w ramach pracy w Zespole Interdyscyplinarnym, powołanym Zarządzeniem Nr 34/2011 Wójta Gminy Michałowice dnia 10 maja 2011 roku. Skład zespołu zmieniany był Zarządzeniami Wójta Gminy Michałowice Nr 115/2012 z dnia 20.02.2012, Nr 131/ 2012 z dnia 02.05.2012r., Nr 160/ 2012 z dn. 31.07.2012r., Nr189/2012 z dn. 14.12.2012r., Nr 221/2013 z dn. 14.05.2013r., Nr 267/2013 z dnia 23.09.2013r.

W skład Zespołu Interdyscyplinarnego w Michałowicach wchodzi przedstawiciele jednostek działających na terenie Gminy Michałowice m.in.: ZS w Michałowicach, ZS w Więclawicach, ZS w Raciborowicach, Niepublicznego Przedszkola „Promyczek” w Michałowicach, Prywatnego Przedszkola „Kubusiowa Dolina” w Zdzesławicach, Przedszkola im. M. Montessori w Raciborowicach, NZOZ Medea w Michałowicach, Gminnej Komisji Rozwiązywania Problemów Alkoholowych w Michałowicach Policji, kuratorzy sądowi, przedstawiciele organizacji pozarządowej – Stowarzyszenia Na Rzecz Rozwoju Dzieci i Młodzieży „Pełna Chata”, Powiatowego Centrum Pomocy Rodzinie w Krakowie oraz Gminnego Ośrodka Pomocy Społecznej w Michałowicach.

Jego głównym zadaniem jest: diagnozowanie problemu przemocy w rodzinie, podejmowanie działań w środowisku zagrożonym przemocą w rodzinie, mających na celu przeciwdziałanie temu zjawisku, inicjowanie interwencji w środowisku dotkniętym, rozpowszechnianie informacji o instytucjach, osobach i możliwościach udzielenia pomocy w środowisku lokalnym, inicjowanie działań w stosunku do osób stosujących przemoc w rodzinie.

W 2013 roku odbyło się **5 posiedzeń** Zespołu Interdyscyplinarnego, w trakcie których omawiano sytuację rodzin borykających się z problemem przemocy domowej oraz zasady i tryb pracy Zespołu, a także sprawy o charakterze organizacyjno-strategicznym. Ponadto w 2013 roku powołano **27 nowych grup roboczych**, dla 27 indywidualnych przypadków (rodzin). W skład grup roboczych weszli członkowie Zespołu, zaznajomieni z problemami rodzin, uprzednio już współpracujący z ww. rodzinami oraz osoby zaangażowane w sytuację rodzin. Podkreślić należy, że w dalszym ciągu funkcjonowały grupy robocze powołane w 2012 roku. Łącznie działania grup roboczych były prowadzone w **53 rodzinach**.

W związku z podpisanym porozumieniem z Powiatowym Centrum Pomocy Rodzinie w Krakowie osoby stosujące przemoc z terenu naszej Gminy są kierowane do uczestnictwa w grupach korekcyjno-edukacyjnych dla osób stosujących przemoc w rodzinie. W 2013 roku program ukończyło 2 osoby, 5 kolejnych zobowiązało się do uczestnictwa i zostało zrekrutowanych do programu.

Przez cały 2013 rok funkcjonował na terenie Gminy Michałowice **Punkt Wsparcia, Informacji i Pomocy Osobom Dotkniętym Przemocą w Rodzinie**, działający w ramach struktury organizacyjnej Ośrodka, od dnia 4 października 2013 punkt zmienił nazwę na **Punkt Wsparcia i Pomocy Rodzinie**.

W 2013 dostępny był przez 3 dni w tygodniu (do południa i po południu), w ramach którego dyżurowali w 2013 r.: psycholog, prawnik, pracownik socjalny oraz terapeuta. Ze wsparcia ww. specjalistów Punktu skorzystało **60 osób** (porady tylko w zakresie przeciwdziałania przemocy - 30 osób skorzystało z pomocy psychologa, 34 z prawnika, 17 z pracownika socjalnego, 1 z terapeuty). Specjaliści udzielają porad również telefonicznie.

W ciągu 2013 roku pracownicy socjalni GOPS Michałowice wypełnił 12 Niebieskich Kart i przekazał do Zespołu Interdyscyplinarnego w Michałowicach. Łącznie do Zespołu Interdyscyplinarnego w Michałowicach w 2013 wpłynęło **46 Niebieskich Kart** (w tym: 33 założonych przez Policję, 12 założonych przez OPS oraz 1 przez instytucję oświatową).

Należy zaznaczyć, iż problem przemocy domowej na terenie gminy Michałowice z roku na rok utrzymuje się na podobnym poziomie. W 2012 roku zostało założonych 41 Niebieskich Kart.

Tabela 15. Liczba rodzin dotkniętych problemem przemocy domowej w 2013 r., w tym liczba nowych rodzin

l.p.	nazwa miejscowości	liczba rodzin	w tym liczba „nowych” rodzin
1	Górna Wieś	1	1
2	Kończyce	0	0
3	Kozierów	2	0
4	Książniczki	1	1
5	Masłomiąca	5	4

6	Michałowice	17	8
7	Młodziejowice	3	1
8	Pielgrzymowice	1	1
9	Raciborowice	6	3
10	Sieborowice	2	1
11	Więclawice	5	1
12	Wilczkowice	3	2
13	Wola Więclawska	2	0
14	Zagórzycze	1	1
15	Zdzięslawice	0	0
16	Zerwana	3	3
razem:		52	27

W 2013 roku Ośrodek podejmował szereg działań informacyjno-edukacyjnych w obszarze przeciwdziałania przemocy w rodzinie, skierowanych do mieszkańców gminy, m.in.:

- 17 spotkań profilaktyczno-informacyjnych z mieszkańcami Gminy Michałowice (w tym z rodzicami), mające na celu przybliżenie zjawiska przemocy domowej, edukowanie służące wzmocnieniu kompetencji wychowawczych i rodzicielskich oraz przedstawienia oferty pomocowej jaką można uzyskać na terenie Gminy Michałowice i Powiatu Krakowskiego oraz Punkcie Wsparcia i Pomocy Rodzinie,
- publikacja 1 artykułu w prasie lokalnej oraz dwóch na stronie internetowej Urzędu Gminy (zakładka GOPS),
- przeprowadzenie wspólnie z PCPR Kraków warsztatów edukacyjno-informacyjnych o tematyce związanej z przeciwdziałaniem przemocy w rodzinie (początek 2013 roku),
- przeprowadzenie zajęć profilaktycznych z zakresu przeciwdziałania przemocy wśród uczestników półkolonii w Michałowicach (wspólnie z przedstawicielem policji),
- uaktualnienie i dodruk własny 250 szt. ulotek (różnych wzorów) zawierających podstawowe informacje o zjawisku przemocy domowej (w tym przemocy wobec dzieci) oraz o ofercie pomocowej Ośrodka i Punktu,
- uaktualnienie i dodruk 10 informatorów oraz 10 szt. plakatów o tematyce związanej z przeciwdziałaniem przemocy w rodzinie,
- Ośrodek promował akcję „Tydzień Pomocy Ofiarom Przestępstw 2013” poprzez wydruk plakatów, rozwieszenie ich na lokalnych tablicach ogłoszeń, tablicach informacyjnych w UG Michałowice oraz zamieszczenie informacji na stronie internetowej.
- na stronie internetowej Gminy Michałowice w dalszym ciągu zamieszczono „Informator dla osób doznających przemocy w rodzinie” i „Kartę praw osoby dotkniętej przemocą w rodzinie”, wydane przez Ministerstwo Sprawiedliwości,
- wydrukowano i rozpropagowano po 10 egzemplarzy „Informatora dla osób doznających przemocy w rodzinie” i „Kartę praw osoby dotkniętej przemocą w rodzinie” wydaną przez Ministerstwo Sprawiedliwości,
- skierowanie za pośrednictwem ośrodka 4 dzieci z rodzin zagrożonych problemem przemocy domowej na półkolonię letnią w Michałowicach,
- w ramach projektu systemowego „Nowe Perspektywy” odbył się trening kompetencji wychowawczych i rodzicielskich mający na celu zdobywanie nowych umiejętności i informacji w ramach treningu kompetencji rodzicielskich – podniesienie kompetencji i umiejętności rodzicielskich, zapewnienie dzieciom prawidłowego rozwoju fizycznego, emocjonalnego i intelektualnego, nabycie umiejętności gospodarowania środkami finansowymi, nabycie umiejętności radzenia sobie w różnych sytuacjach, nabycie umiejętności organizowania czasu wolnego oraz trening kompetencji społecznych – mający na celu podniesienie kompetencji życiowych i umiejętności społecznych, nabycie umiejętności radzenia sobie w różnych sytuacjach życia codziennego, nabycie umiejętności utrzymywania więzi społecznych oraz budowania oparcia społecznego.

Gminny Ośrodek Pomocy Społecznej w Michałowicach podjął starania o stałe doskonalenie zawodowe pracowników pracujących z rodzinami doświadczającymi przemocy:

- zorganizowano dla członków Zespołu Interdyscyplinarnego i Grup Roboczych szkolenie dot. przeciwdziałania przemocy w rodzinie – 20 uczestników,
- zorganizowanie dla kadry pedagogicznej specjalistyczne szkolenia dot. przeciwdziałania przemocy w rodzinie – 25 uczestników,

- odbyło się 1 szkolenie wewnętrzne,
- odbywały się cykliczne spotkania interwizyjne kierownika GOPS, pracowników socjalnych i asystentów rodzin,
- kierowano pracowników OPS na szkolenia z zakresu przeciwdziałania przemocy (pracy ze sprawcą, dzieckiem krzywdzonym, osobą doświadczającą przemocy, pierwszy kontakt z rodziną uwiklaną w przemoc) – 7 szkoleń.

W celu zabezpieczenia miejsca pobytu dla ofiar przemocy o charakterze interwencyjnym, Gminny Ośrodek Pomocy Społecznej w Michałowicach podpisał z Wójtem Gminy Michałowice porozumienie. Celem zawarcia ww. porozumienia jest m.in. rozwój lokalnej infrastruktury systemu przeciwdziałania przemocy i ochrony ofiar poprzez organizację miejsca schronienia dla osób z terenu naszej gminy doświadczających lub wychodzących z przemocy.

Na stronie internetowej Urzędu Gminy Michałowice i zakładce GOPS Michałowice zamieszczony został wykaz miejsc czasowego schronienia dla osób dotkniętych przemocą. Dane te są na bieżąco monitorowane i w razie potrzeby zmieniane.

Szczegółowe informacje z realizacji ww. zadania zawarto w sprawozdaniu z realizacji „Programu Przeciwdziałania Przemocy w Rodzinie w gminie Michałowice na lata 2011 – 2017”, przedstawianym corocznie Wójtowi Gminy Michałowice.

6. Realizacja zadania „Asystent Rodziny 2013” w ramach *Resortowego programu wspierania rodziny i systemu pieczy zastępczej na rok 2013 – asystent rodziny i koordynator rodzinnej pieczy zastępczej* oraz w ramach programu lokalnego „Asystent Rodziny” realizowanego we współpracy z UPPK

Gminny Ośrodek Pomocy Społecznej w Michałowicach, zgodnie z umową nr 65/A/2013 z dnia 31 maja 2013 r. zawartą pomiędzy Wojewodą Małopolskim a Gminą Michałowice, realizował zadanie „Asystent Rodziny 2013” w ramach *Resortowego programu wspierania rodziny i systemu pieczy zastępczej na rok 2013 – asystent rodziny i koordynator rodzinnej pieczy zastępczej*. Na realizację zadania pozyskano środki z dotacji w wysokości 18 000,25 zł.

Zadanie „Asystent rodziny 2013” było realizowane od 25 marca 2013 r. do 31 grudnia 2013 r. i jego głównym celem było wsparcie tut. Ośrodka w zatrudnieniu 2 asystentów rodziny, posiadających stosowne kwalifikacje określone w ustawie z dnia 9 czerwca 2011 r. o wspieraniu rodziny i systemie pieczy zastępczej.

Ponadto Ośrodek przystąpił do realizacji, w porozumieniu z Urzędem Pracy Powiatu Krakowskiego, programu lokalnego „Asystent rodziny”, w ramach którego zatrudnił w okresie 1 lipca 2013 r. do 12 grudnia 2013 r. jednego asystenta.

W okresie realizacji ww. programów asystenci swoim wsparciem objęli **17 rodzin**, w których wychowywało się **29 dzieci**.

7. Realizacja projektu systemowego „Nowe Perspektywy”, współfinansowanego ze środków Unii Europejskiej, w ramach Europejskiego Funduszu Społecznego.

Działając na podstawie Uchwały Nr XXIV/166/2012 Rady Gminy Michałowice z dnia 29 listopada 2012 r. Gminny Ośrodek Pomocy Społecznej w Michałowicach realizował w 2013 roku projekt systemowy pn. „**Nowe perspektywy**”, w ramach Programu Operacyjnego Kapitał Ludzki – Poddziałanie 7.1.1 *Rozwój i upowszechnianie aktywnej integracji przez ośrodki pomocy społecznej*.

Ośrodek wydatkował na realizację Projektu kwotę **137 040,24 zł** (z czego wymagany wkład własny – **19 128,86 zł**).

W ramach tej kwoty realizowane były następujące zadania: aktywna integracja w tym realizacja Programu Aktywności Lokalnej, praca socjalna oraz zarządzanie projektem.

Celem głównym projektu było podniesienie poziomu aktywności społecznej, zawodowej, edukacyjnej oraz ograniczenie liczby i charakteru dysfunkcji w rodzinach klientów Gminnego Ośrodka Pomocy Społecznej w Michałowicach, zaś cele szczegółowe to:

- nabycie kompetencji społecznych i zawodowych przez Uczestników projektu,
- ograniczenie liczby i charakteru dysfunkcji w tym zjawisk przemocowych w rodzinach objętych projektem,
- podniesienie jakości świadczonej pracy socjalnej w GOPS Michałowice.

W ramach projektu aktywną integracją objęto 14 Uczestników Projektu, w wieku aktywności zawodowej, które są bezrobotne lub nieaktywne zawodowo, zagrożone wykluczeniem społecznym oraz w ramach PAL podpisano umowy udziału z czterema młodymi uczestnikami. Po przeprowadzeniu indywidualnych diagnoz potrzeb z zrekrutowanymi osobami zaplanowano ścieżkę wsparcia, której działania zostały zawarte w podpisanych kontraktach socjalnych. Również dla potrzeb realizacji projektu wyłoniono, na podstawie ogłoszonego zamówienia publicznego, wykonawcę narzędzi zadania Aktywnej Integracji poprzez organizację treningów i warsztatów takich jak:

- Warsztaty dorosłości – Trening kompetencji i umiejętności społecznych z warsztatami w zakresie kompetencji życiowych dla osób młodych;
- Trening kompetencji rodzicielskich;
- Trening pracy.

oraz kursów zawodowych:

- kurs opiekun osób starszych i niepełnosprawnych (2 kobiety)
- kurs aranżacja terenów zielonych (4 mężczyzn)
- kurs kucharza (4 kobiety, 1 mężczyzna)

Ponadto:

- 18 osób nabyły wiarę we własne siły i umiejętności,
- 13 osób zwiększyło swoje umiejętności w zakresie poruszania się po rynku pracy,
- 7 osób zwiększyło umiejętności działania w sytuacjach przemocy,
- 6 osób zwiększyły wiarę we własne siły i możliwości,
- 5 osób zwiększyły poziom asertywności w sytuacjach przemocowych,
- 6 osób podniosło umiejętności rozwiązywania konfliktów,
- 11 liczba osób, które uzyskały certyfikowane umiejętności zawodowe (certyfikaty ukończenia kursów/szkoleń).

8. Realizacja świadczeń rodzinnych i funduszu alimentacyjnego

W ramach realizacji świadczeń rodzinnych, zgodnie z ustawą z dnia 23 listopada 2003 r. o świadczeniach rodzinnych (t.j.: Dz. U. z 2013, poz. 1456) w roku 2013 wypłacono kwotę **1 412 686,05 zł** oraz **19 000,00 zł** w ramach dodatku do wypłacanego świadczenia pielęgnacyjnego.

Łącznie ze świadczeń rodzinnych skorzystało w 2013 roku **483 rodzin** i jest to w dalszym ciągu spadek w stosunku do lat poprzednich. Wynika to z faktu wzrostu wynagrodzeń świadczeniobiorców przy jednoczesnym braku weryfikacji kryterium dochodowego uprawniającego do świadczeń rodzinnych.

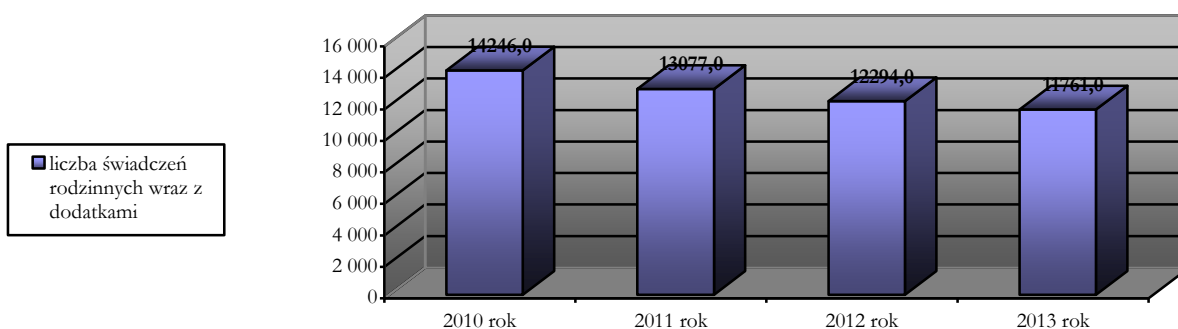
Poniższa tabela (nr 16) oraz wykres (nr 6) przedstawiają szczegółowo opisywaną powyżej spadkową tendencję w zakresie świadczeń rodzinnych, na przestrzeni lat 2010 – 2013.

Tabela 16. Zasiłki rodzinne wraz z dodatkami w latach 2010 – 2013.

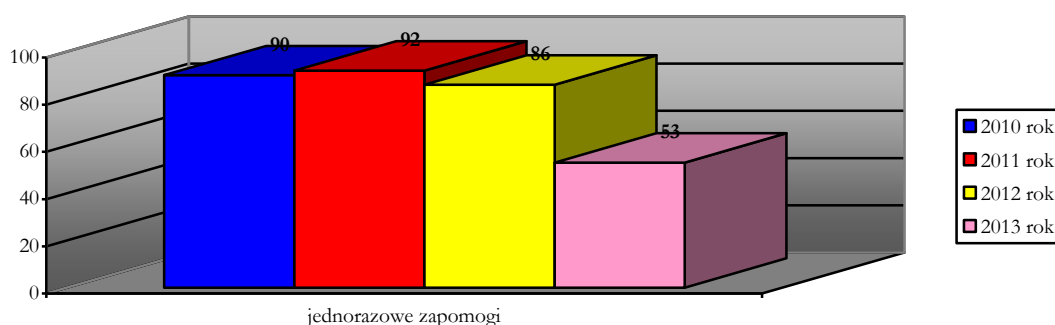
zasiłki rodzinne i dodatki	2010		2011		2012		2013	
	liczba świadcz.	Kwota	liczba świadcz.	kwota	liczba świadcz.	kwota	liczba świadcz.	kwota
1. zasiłki rodzinne	8 375	718 065	7 586	650 072	7 548	661 337	6 741	672 129

2. dodatki do zasiłków – z tytułu:	4 147	492 197	3 738	416 751	3 569	388 461	3 165	355 734
• urodzenia dziecka	40	40 000	37	37 000	33	33 000	28	28 000
• urlopu wychowawczego	427	166 467	305	118 201	266	102 721	268	103 974
• samotnego wychowywania dziecka	180	33 480	154	28 900	154	28 740	151	26 470
• kształcenia i rehabilitacji dziecka niepełnosprawnego	404	31 380	330	25 680	222	26 460	340	26 760
• rozpoczęcia roku szkolnego	483	48 300	446	44 600	444	44 400	402	40 200
• podjęcia nauki poza miejscem zamieszkania	1 257	64 090	1 205	61 490	1 158	59 140	969	49 770
• wychowywania w rodzinie wielodzietnej	1 356	104 480	1 261	100 880	1 175	94 000	1 007	80 560
3. jednorazowa zapomoga z tyt. urodzenia się dziecka	90	90 000	92	92 000	86	86 000	53	53 000
4. zasiłki pielęgnacyjne	1 523	233 019	1 515	231 795	1 493	228 429	1 480	225 216
5. świadczenia pielęgnacyjne	111	57 287	146	75 920	228	116 809	171	97 248
razem (w.1+w.2+w.3+w.4+w.5)	14 246	1 590 568	13 077	1 466 538	12 924	1 481 036	11 761	1 403 327

Wykres 6. Zasiłki rodzinne wraz z dodatkami w latach 2010-2013.



Wykres 7. Jednorazowe zapomogi „becikowe” w latach 2010 - 2013.



Dla 86 rodzin wypłacono w 2013 roku 53 świadczeń w ramach jednorazowej zapomogi z tytułu urodzenia się dziecka (tzw. „becikowe”). I wielkość ta jest najniższa od 2010 roku.

Tabela 17. Dane statystyczne za 2013 r.

l.p.	Wyszczególnienie	miesiące											
		I	II	III	IV	V	VI	VII	VIII	IX	X	XI	XII
1	Liczba rodzin pobierających świadczenia rodzinne	382	390	390	385	394	397	391	396	382	389	313	343
2	Liczba rodzin pobierających zasiłek rodzinny, w tym:	278	288	294	293	299	300	300	304	289	300	218	257
2.1.	na 1 i 2 dziecko	278	288	294	293	299	300	300	304	289	296	218	257
2.2.	na 3 dzieci	67	68	69	70	70	70	71	71	70	71	47	55
2.3.	na 4 i więcej dzieci	16	17	17	17	17	17	17	17	17	17	11	11

W 2013 roku Ośrodek prowadził postępowanie administracyjne w zakresie nienależnie pobranych świadczeń rodzinnych, w wyniku których odzyskał świadczenia nienależnie pobrane na łączną kwotę 1 460 zł.

Ponadto za osoby pobierające niektóre świadczenia rodzinne w przypadkach przewidzianych ustawą o świadczeniach rodzinnych zostały opłacone składki na ubezpieczenie społeczne i ubezpieczenie zdrowotne.

Tabela 18. Wydatki na składki na ubezpieczenie społeczne i zdrowotne w 2013 roku.

l.p.	rodzaj świadczenia	wydatki	liczba świadczeń
1	Składki na ubezpieczenie zdrowotne	1 172	24
2	Składki na ubezpieczenie społeczne	9 359	62
	razem	10 351	—

Tabela 19. Ilość wydanych w 2013 r. decyzji administracyjnych.

l.p.	wyszczególnienie	Liczba
1	Ogólna liczba decyzji administracyjnych w sprawach świadczeń rodzinnych	725
1.1	decyzje przyznające	685
1.2	decyzje odmowne	30
1.3	decyzje w sprawie nienależnie pobranych świadczeń rodzinnych	5
2	Liczba decyzji ostatecznych wydanych przez Samorządowe Kolegium Odwoławcze	4

Świadczenia z funduszu alimentacyjnego oraz postępowanie wobec dłużników alimentacyjnych

W ramach realizacji zadań wynikających z ustawy z dnia 7 września 2007 r. o pomocy osobom uprawnionym do alimentów (tj. Dz. U. z 2012 r., poz. 1228 z późn. zm.) w roku 2013 wypłacono **504** świadczeń z funduszu alimentacyjnego na kwotę **193 080 zł**.

Ponadto należy zaznaczyć, iż w przypadku świadczeń z funduszu alimentacyjnego zaobserwować można znaczny wzrost liczby rodzin (o 147,06%), liczby osób (o 148,15%) objętych ww. świadczeniami (wzrost o 622,22%), a co za tym idzie również wzrost wydatków przeznaczonych na ten cel (o 752,75%).

Tabela 20. Liczba rodzin pobierających w 2013 r. świadczenia z funduszu alimentacyjnego

Rok	Liczba rodzin	Liczba osób	Liczba wypłaconych świadczeń	Kwota wypłaconych świadczeń (w zł)
X – XII 2008 (wejście w życie ustawy)	17	27	81	25 650
2009	14	23	352	112 150
2010	19	30	393	131 500
2011	23	39	399	140 800
2012	25	40	509	185 893

2013	25	40	504	193 080
% (2013:2008)	147,06	148,15	622,22	752,75

Tabela 21. Liczba rodzin pobierających w 2013 r. świadczenia z funduszu alimentacyjnego

l.p.	Wyszczególnienie	miesiące											
		I	II	III	IV	V	VI	VII	VIII	IX	X	XI	XII
	Liczba rodzin pobierających świadczenia z funduszu alimentacyjnego	26	26	27	27	29	29	29	29	28	22	23	25

Tabela 22. Ilość wydanych decyzji administracyjnych z funduszu alimentacyjnego

l.p.	wyszczególnienie	Liczba
1	Ogólna liczba decyzji administracyjnych w sprawach funduszu alimentacyjnego	94
1.1	decyzje przyznające	50
1.2	decyzje odmowne	3
1.3	decyzje w sprawie nienależnie pobranych świadczeń rodzinnych	0
1.4	decyzje w sprawie ustalenia dłużnikom należności do zwrotu	41
1.5	decyzje o pozostawieniu sprawy bez rozpatrzenia	0
2	Liczba decyzji ostatecznych wydanych przez Samorządowe Kolegium Odwoławcze	0

W 2013 roku Ośrodek prowadził postępowanie wobec dłużników alimentacyjnych zameldowanych na terenie gm. Michałowice, jak i poza jej granicami. Ogólne zadłużenie 74 dłużników z tytułu otrzymanych przez osoby uprawnione świadczeń z funduszu alimentacyjnego (Gmina Michałowice jest organem właściwym wierzyciela lub organem właściwym dłużnika, a także wypłacanej zaliczki alimentacyjnej wyniosło **1 084 011,72 zł** z czego Skarbowi Państwa przypada kwota **895 634,54 zł**. W wyniku skutecznej egzekucji (z tytułu funduszu alimentacyjnego i zaliczek alimentacyjnych) została zwrócona kwota w wysokości **19 094,21 zł** (na co składają: 3 039,30 zł to wpłaty dokonane przez inne gminy, 191,64 zł – zaliczka alimentacyjna), z czego Skarbowi Państwa przypada kwota **12 137,95 zł**.

9. Rządowy program wspierania osób pobierających świadczenia pielęgnacyjne

W 2013 r. Ośrodek Pomocy Społecznej w Michałowicach realizował *Rządowy Program Wspierania Osób Pobierających Świadczenia Pielęgnacyjne* na podstawie:

- rozporządzenia Rady Ministrów z dnia 25 czerwca 2012 r. (Dz. U. z 2012 r., poz. 732),
- rozporządzenia Rady Ministrów z dnia 26 marca 2013 r. (Dz. U. z 2013 r., poz. 413).

Tabela 23. Wydatki na realizację *Rządowego Programu Wspierania Osób Pobierających Świadczenia Pielęgnacyjne*

l.p.	rodzaj świadczenia	wydatki	liczba świadczeń
1	Rządowy Program Wspierania Osób Pobierających Świadczenia Pielęgnacyjne – program VII – XII 2012	200	2
2	Rządowy Program Wspierania Osób Pobierających Świadczenia Pielęgnacyjne – program IV – XII 2013	18 800	94
razem		19 000	96

Tabela 24. Ilość wydanych decyzji administracyjnych

l.p.	wyszczególnienie	Liczba
1.	Ogólna liczba decyzji administracyjnych w sprawie rządowego programu wspierania osób pobierających świadczenia pielęgnacyjne w 2013 roku, w tym:	23

1.1	Program VII – XII 2012	2
1.1.1	decyzje przyznające	2
1.1.2	decyzje odmowne	0
1.2	Program IV – XII 2013	21
1.2.1	decyzje przyznające	21
1.2.2	decyzje odmowne	0

11. Realizacja pozostałych zadań Ośrodka

a) sporządzanie bilansu potrzeb w zakresie pomocy społecznej

W roku ubiegłym został opracowany został bilans potrzeb w zakresie realizacji zadań gminy w obszarze pomocy społecznej – w formie projektu planu finansowego Ośrodka na rok następny oraz sprawozdania bilansu potrzeb w zakresie pomocy społecznej przedstawionego w maju 2013 roku Radzie Gminy Michałowice.

b) prowadzenie i zapewnienie miejsc mieszkaniach chronionych

Gmina Michałowice **nie prowadziła mieszkań chronionych**, o których mowa w art. 17 ust. 1 pkt 12 oraz art. 53 ustawy o pomocy społecznej (jest to zadanie własne gminy o charakterze obowiązkowym).

c) Sporządzanie sprawozdawczości oraz przekazywanie jej właściwemu wojewodzie

Gminny Ośrodek Pomocy Społecznej w Michałowicach sporządzał raz na kwartał sprawozdania (w tym w formie elektronicznej) z realizacji zadań z zakresu pomocy społecznej i świadczeń rodzinnych i przekazywał w terminach wyznaczonych do Małopolskiego Urzędu Wojewódzkiego w Krakowie.

d) Realizacja pozostałych zadań

- Gminny Ośrodek Pomocy Społecznej w Michałowicach w ścisłej współpracy ze Stowarzyszeniem „Nadzieja Michałowice” pozyskiwał oraz dystrybuował żywność z programu PEAD 2013 dla najuboższej ludności Unii Europejskiej (rolą pracowników socjalnych było pozyskiwanie klientów, weryfikacja dochodów i prowadzenie dokumentacji klientów, rolą Stowarzyszenia było zawarcie umowy z Bankiem Żywności, prowadzenie sprawozdawczości oraz rozliczanie a także transport i dystrybucja żywności).

W ramach ww. współpracy obu podmiotów rozdano **5 257,55 kilogramów żywności dla 81 rodzin**, w których żyło **256 osób**, z czego:

- 518 kg mleka,
- 523 kg cukru,
- 564 kg mąki,
- 96 kg koncentratu pomidorowego,
- 210 kg sera topionego,
- 578 kg makaronu świderki,
- 460 kg ryżu białego,
- 630 kg kaszy gryczanej,
- 470 kg płatków kukurydzianych,
- 72,80 kg herbatników,

- 356 kg marchewki z groszkiem,
- 312,90 kg dżemu,
- 412,40 kg mielonki wieprzowej,
- 321 kg oleju rzepakowego.

Dzięki ww. współpracy udało się obniżyć koszty realizacji programu wieloletniego „Pomoc państwa w zakresie dożywiania”, zgodnie z wytycznymi Wojewody Małopolskiego.

- w ramach zadań zleconych Gminie Michałowice przez Starostwo Powiatowe w Krakowie, Ośrodek pośredniczył w wypłacie świadczeń z pomocy społecznej dla rodzin zastępczych funkcjonujących na terenie gminy Michałowice. Są one przyznawane i finansowane przez działającego z upoważnienia Starosty Krakowskiego Dyrektora Powiatowego Centrum Pomocy Rodzinie.
W 2013 roku na terenie gminy Michałowice wychowywało się **3 dzieci**, umieszczonych w **2 rodzinach zastępczych spokrewnionych i 1 dziecko umieszczone w niezawodowej niespokrewnionej z dzieckiem rodzinie zastępczej**. Ponadto wypłacano 1 usamodzielnionemu wychowankowi rodziny zastępczej miesięczną pomoc na kontynuowanie nauki.
- Współpraca z innymi instytucjami; Ośrodek, wypełniając w 2013 r. swoje statutowe zadania, współpracował z wieloma instytucjami, zarówno z terenu gminy, jak i powiatu krakowskiego oraz Miasta i Gminy Kraków:
 - Centrum Kultury i Promocji w Michałowicach,
 - Gminna Komisja Rozwiązywania Problemów Alkoholowych w Michałowicach,
 - Gminny Ośrodek Pomocy Społecznej w Zabierzowie,
 - Dyrektorzy i pedagodzy szkolni z zespołów szkół funkcjonujących na terenie gminy Michałowice oraz szkół działających poza obszarem gminy,
 - Gminny Zespół Ekonomiczno-Administracyjny Szkół w Michałowicach,
 - Urząd Pracy Powiatu Krakowskiego, Fila w Słomnikach i Fila w Krakowie, ul. Mazowiecka,
 - Powiatowe Centrum Pomocy Rodzinie w Krakowie, w tym Powiatowy Zespół ds. Orzekania o Niepełnosprawności,
 - Sąd Rodzinny i Nieletnich w Krakowie-Śródmieście oraz kuratorzy sądowi,
 - Komisariat Policji w Zielonkach,
 - Kuratorium Oświaty w Krakowie,
 - Stowarzyszenie „Nadzieja” z Michałowic,
 - Stowarzyszenie „Pełna Chata”.

12. Potrzeby w zakresie pomocy społecznej (art. 110 ust. 9 ustawy o pomocy społecznej)

Rok 2013 będzie dla Ośrodka kontynuacją realizowanych dotychczas zadań i prowadzonych działań wynikających z ustaw podejmowaniem nowych inicjatyw w zakresie rozwiązywania problemów społecznych, które są niezbędne żeby instytucja pomocy społecznej była skuteczna, efektywna i nowoczesna.

W szczególności poprzez:

- 1) uruchomienie mieszkań chronionych, o których mowa w art. 17 ust. 1 pkt 12 i art. 53 ustawy o pomocy społecznej, a także lokali socjalnych, o których mowa w ustawie o zasobie lokalowym gminy.
- 2) podjęcie działań adresowanych do osób starszych, mających na celu ich większą integrację ze społecznością lokalną,
- 3) kontynuację realizacji projektu systemowego pn. „*Nowe perspektywy*”, w tym prowadzenie aktywnej integracji adresowanej do klientów pomocy społecznej z wykorzystaniem instrumentów aktywizacji zawodowej, społecznej, zdrowotnej i edukacyjnej,
- 4) kontynuację realizacji *Gminnego Programu Wspierania Rodziny na lata 2013 – 2015*,

- 5) kontynuację realizacji *Gminnego Programu Przeciwdziałania Przemocy w Rodzinie w gminie Michałowice na lata 2011 – 2017*, a w szczególności prowadzenia Punktu Wsparcia i Pomocy Rodzinie,
- 6) tworzenie i wdrażanie programów osłonowych służących realizacji zadań pomocy społecznej adresowanych do konkretnych grup społecznych,
- 7) realizacja prac społecznie użytecznych jako aktywnej formy pomocy dla osób długotrwale bezrobotnych,
- 8) utworzenie i systematyczny rozwój Centrum Wolontariatu,
- 9) prowadzenie systematycznej pracy psychologicznej (indywidualnej i grupowej) z beneficjentami systemu pomocy społecznej oraz rozwijanie oferty w tym zakresie,
- 10) podejmowanie kompleksowych działań na rzecz zmiany postaw klientów, zwiększenia ich aktywności i współuczestniczenia w rozwiązywaniu trudnych sytuacji życiowych,
- 11) rozwijanie pomocy w formie profesjonalnie prowadzonej pracy socjalnej, w tym w szczególności prowadzonej w oparciu o kontrakt socjalny oraz prowadzonej pod superwizją,
- 12) zapewnianie dla dzieci i młodzieży gorącego posiłku we wszystkich szkołach funkcjonujących na terenie gminy,
- 13) rozwijanie współpracy z sektorem pozarządowym oraz innymi podmiotami i partnerami społecznymi,
- 14) prowadzenie elastycznej polityki kadrowej służącej utrzymaniu dobrej jakości obsługi klienta oraz prawidłowej realizacji zadań, obejmującej m.in. dostosowywanie zatrudnienia do występujących potrzeb, szkolenie pracowników i podnoszenie kwalifikacji zatrudnionej kadry,
- 15) odjęcie działań zmierzających do poprawy warunków lokalowych Ośrodka, mających na celu stworzenie dogodniejszych warunków do realizacji zadań i obsługi klientów,
- 16) wdrożenie modelu Ośrodka związanego z:
 - dalszą profesjonalizacją pracy socjalnej,
 - rozwijaniem środowiskowej pracy socjalnej (metody organizowania społeczności lokalnej) związanej z aktywizacją i integracją mieszkańców,
 - podnoszeniem jakości oferowanych usług społecznych,
 - dostosowywaniem oferty usług do zmieniających się potrzeb indywidualnych i lokalnych z zastosowaniem innowacyjnych metod, technik i narzędzi,
 - monitorowaniem funkcjonowania jednostki,
 - dokonywaniem ewaluacji pracy jednostki.