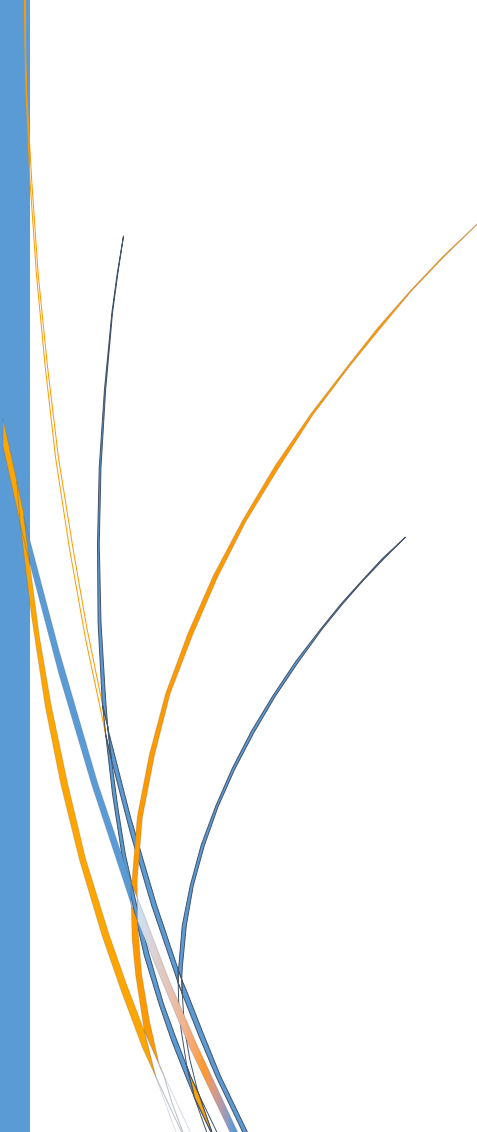




Michałowice 2017

Sprawozdanie roczne z działalności Gminnego Ośrodka Pomocy Społecznej W Michałowicach za 2016 rok



zgodnie z art. 110 ust. 9 ustawy z dnia 12 marca 2004 r. o pomocy społecznej
(t.j. Dz. U. z 2016 r., poz. 930 z późn. zm.)

SPIS TREŚCI

Rozdział I	
Ośrodek Pomocy Społecznej oraz realizacja budżetu	3
1. Zakres działalności Ośrodka	3
2. Struktura organizacyjna Ośrodka oraz koszty jego utrzymania	4
2.1. Stan zatrudnienia w Ośrodku w 2016 roku	4
2.2. Koszty utrzymania Ośrodka	7
3. Realizacja budżetu Ośrodka	8
3.1. Plan finansowy w 2016 r.	8
3.2. Wykonanie budżetu Ośrodka w 2016 r.	9
3.3. Dochody zrealizowane w 2016 r.	10
Rozdział II	
Zadania realizowane przez Ośrodek w roku 2016	11
1. Zadania z zakresu pomocy społecznej realizowane przez Ośrodek	12
1.1. Dane statystyczne dotyczące klientów systemu pomocy społecznej na terenie gminy Michałowice	12
1.2. Praca socjalna realizowana w 2016 r.	15
1.3. Świadczenia pieniężne i niepieniężne z pomocy społecznej	16
1.4. Wieloletni program finansowego wspierania gmin „Pomoc państwa w zakresie dożywiania”	18
2. Świadczenia rodzinne i fundusz alimentacyjny	20
2.1. Świadczenia rodzinne	20
2.2. Świadczenia z funduszu alimentacyjnego oraz postępowanie wobec dłużników alimentacyjnych	23
3. Świadczenia wychowawcze	24
4. Wspieranie rodziny	25
4.1. Współfinansowanie pobytu dziecka w pieczy zastępczej	25
4.2. Resortowy program „Asystent rodziny i koordynator rodzinnej pieczy zastępczej na 2016 r.”	26
5. Program ogólnopolski „Karta Dużej Rodziny”	27
6. Program przeciwdziałania przemocy w rodzinie oraz ochrony ofiar przemocy	28
7. Gminny Program Profilaktyki i Rozwiązywania Problemów Alkoholowych oraz Przeciwdziałania Narkomani.	30
Rozdział III	
Inne zadania realizowane przez Ośrodek w 2016 roku	32
1. Centrum Wolontariatu	32
2. Prace społecznie użyteczne	32
3. Program Operacyjny Pomoc Żywnościowa	32
4. Opracowanie projektu Gminnego Programu Rewitalizacji	32
5. Współpraca z innymi instytucjami i organizacjami	33
6. Pozostałe zadania Ośrodka	34
5.1. Sporządzanie bilansu potrzeb w zakresie pomocy społecznej	34
5.2. Prowadzenie i zapewnienie miejsc w mieszkaniach chronionych	34
5.3. Sporządzanie sprawozdawczości oraz przekazywanie jej właściwemu wojewodzie	34
Rozdział IV	
Potrzeby w zakresie pomocy społecznej	35

Rozdział I. Ośrodek Pomocy Społecznej oraz realizacja budżetu

1. Zakres działalności Ośrodka

Gminny Ośrodek Pomocy Społecznej w Michałowicach (GOPS) realizuje zadania, w szczególności w zakresie:

- 1) pomocy społecznej, zgodnie z ustawą z dnia 12 marca 2004 r. *o pomocy społecznej* (tj.: Dz. U. z 2016 r., poz. 930 z późn. zm.), z uwzględnieniem podziału na:
 - zadania własne gminy, w tym o charakterze obowiązkowym,
 - zadania zlecone z zakresu administracji rządowej,
- 2) świadczeń wychowawczych, które realizowane są jako zadanie zlecone z zakresu administracji rządowej, zgodnie z ustawą z dnia 11 lutego 2016 r. *o pomocy państwa w wychowywaniu dzieci* (Dz. U. z 2016 r., poz. 195 z późn. zm.). Ośrodek wykonuje to zadanie na podstawie zarządzenia Nr 157/2016 Wójta Gminy Michałowice z dnia 4 kwietnia 2016 r.
- 3) świadczeń rodzinnych, które realizowane są jako zadanie zlecone z zakresu administracji rządowej, zgodnie z ustawą z dnia 28 listopada 2003 r. *o świadczeniach rodzinnych* (tj.: Dz. U. z 2016, poz. 1518 z późn. zm.),
- 4) świadczeń z funduszu alimentacyjnego oraz prowadzenia postępowania w sprawie dłużników alimentacyjnych, które są wykonywane jako zadanie zlecone z zakresu administracji rządowej, zgodnie z ustawą z dnia 7 września 2007 r. *o pomocy osobom uprawnionym do alimentów* (tj.: Dz. U. z 2016 r., poz. 169 z późn. zm.),
- 5) zasiłków dla opiekunów, które są wykonywane jako zadanie zlecone z zakresu administracji rządowej, zgodnie z ustawą z dnia 4 kwietnia 2014 r. *o ustaleniu i wypłacie zasiłków dla opiekunów* (tj. Dz. U z 2016 r., poz. 162). Ośrodek wykonuje to zadanie na podstawie zarządzenia Nr 330/2014 Wójta Gminy Michałowice z dnia 21 maja 2014 r.
- 6) przeciwdziałania przemocy w rodzinie, zgodnie z ustawą z dnia 25 lipca 2005 r. *o przeciwdziałaniu przemocy w rodzinie* (tj. Dz. U. z 2015 r. poz. 1390); zadania w tym zakresie były realizowane w ramach *Programu przeciwdziałania przemocy w rodzinie oraz ochrony ofiar przemocy w rodzinie na terenie gminy Michałowice na lata 2014-2017*,
- 7) wsparcia rodzin, zgodnie z ustawą z dnia 9 czerwca 2011 r. *o wspieraniu rodziny i systemie pieczy zastępczej* (tj.: Dz. U. z 2016 r., poz. 575). Uchwałą Nr XVIII/113/2012 z dnia 29 marca 2012 r. Rada Gminy Michałowice wyznaczyła Gminny Ośrodek Pomocy Społecznej w Michałowicach jako podmiot właściwy do realizacji ww. zadania,
- 8) przyznawania rodzinom wielodzietnym Karty Dużej Rodziny, zgodnie z ustawą z dnia 23 grudnia 2014 r. *o Karcie Dużej Rodziny* (tj. Dz. U. z 2016 r., poz. 785 z późn. zm.); zadanie to w 2015 r. było realizowane na podstawie Zarządzenia Nr 19/2015 Wójta Gminy Michałowice z dnia 23 stycznia 2015 r. w sprawie upoważnienia Kierownika Gminnego Ośrodka Pomocy Społecznej w Michałowicach,
- 9) profilaktyki i rozwiązywania problemów alkoholowych oraz integracji społecznej osób uzależnionych od alkoholu, należących do zadań własnych gminy, zgodnie z ustawą z dnia 26 października 1982 r. *o wychowaniu w trzeźwości i przeciwdziałaniu alkoholizmowi* (tj.: Dz. U. z 2016 r., poz. 487 z późn. zm.),
- 10) przeciwdziałania narkomanii, zgodnie z ustawą z dnia 29 lipca 2005 r. *o przeciwdziałaniu narkomanii* (tj.: Dz. U. z 2016 r., poz. 224),
- 11) inne zadania – na podstawie uchwał Rady Gminy Michałowice, zawartych umów i porozumień.

2. Struktura organizacyjna Ośrodka oraz koszty jego utrzymania

2.1. Stan zatrudnienia w 2016 roku

Zgodnie z §5 Regulaminu Organizacyjnego Gminnego Ośrodka Pomocy Społecznej w Michałowicach ustalona została następująca struktura organizacyjna:

- Kierownik,
- Zastępca Kierownika,
- Sekcja Księgowo-Administracyjna,
- Sekcja Pomocy Środowiskowej,
- Sekcja ds. Świadczeń Rodzinnych i Funduszu Alimentacyjnego,
- Punkt Wsparcia i Pomocy Rodzinie,
- Centrum Wolontariatu.

W okresie od 1 stycznia do 31 grudnia 2016 roku w Ośrodku Pomocy Społecznej zatrudnionych było (w różnych okresach) ogółem 18 osób, w wymiarze 15 etatów oraz umożliwił odbywanie stażu **2 osobom**. Stan zatrudnienia w Ośrodku w ubiegłym roku obrazuje tabela nr 1.

tabela 1. Stan zatrudnienia w Ośrodku na przestrzeni całego 2016 roku

l.p.	stanowisko	ilość osób	wymiar etatu	uwagi
Kierownictwo				
1.	Kierownik	1	1	
2.	Zastępca Kierownika	1	½	
Sekcja Księgowo-Administracyjna				
3.	Główny księgowy	1	1	
4.	specjalista ds. rozliczeń	1	1	
5.	pomoc administracyjna	1	1	pracownik zatrudniony od 15 kwietnia 2016 r. do obsługi księgowej w ramach robót publicznych
Sekcja Pomocy Środowiskowej				
6.	starsi pracownicy socjalni	5	5	
7.	asystenci rodziny	2	1	
8.	pomoc administracyjna	2	1	pracownicy zajmowali się koordynacją zadań związanych z realizacją dożywiania, prac społecznie użytecznych, Karty Dużej Rodziny, GKRPA oraz usług opiekuńczych
Sekcja ds. Świadczeń Rodzinnych i Świadczeń z Funduszu Alimentacyjnego				
9.	Zastępca Kierownika	1	½	
10.	st. referent ds. świadczeń rodzinnych i funduszu alimentacyjnego	1	1	
11.	pomoc administracyjna	2	2	pracownicy zatrudnieni w ramach robót publicznych do obsługi zadania związanego z przyznawaniem i wypłatą świadczeń wychowawczych – 1. pracownik – od 15 marca do 14 września 2017 r. – 2. pracownik – od 15 kwietnia do 31 grudnia 2017 r.
razem:		18	15	

Ponadto Ośrodek zatrudniał (w różnych czasookresach), w oparciu o umowy zlecenia oraz inne umowy 6 osób, w tym:

- 3 specjalistów w ramach Punktu Wsparcia i Pomocy Rodzinie,

- 1 osobę do realizacji zadań asystenta rodziny (2 miesiące) na czas nieobecności pracownika przebywającego na urlopie rodzicielskim,
- 1 osobę do koordynacji pracy Centrum Wolontariatu (3 miesiące),
- oraz 1 osobę do obsługi administracyjnej.

Rozkład zatrudnienia w tym zakresie obrazują tabele Nr 2 i 3.

tabela 2. Wykaz kadry zatrudnionej w 2016 r. w ramach umów zleceń i umów na realizację zadania – Punkt Wsparcia i Pomocy Rodzinie

l.p.	stanowisko/rodzaj zajęć	ilość osób	okres zatrudnienia
1	poradnictwo psychologiczne	1	2.01.2016 r. – 31.12.2016 r.
2	poradnictwo prawne	2	2.01.2016 r. – 31.12.2016 r.
razem:		3	

tabela 3. Wykaz kadry zatrudnionej w 2016 r. w ramach umów-zleceń – Resortowy program Asystent rodziny i koordynator rodzinnej pieczy zastępczej oraz Centrum Wolontariatu

l.p.	stanowisko/rodzaj zajęć	ilość osób	okres zatrudnienia
1	asystent rodziny	1	4.01.2016 r. – 25.03.2016 r.
2	koordynacja prac Centrum	1	1.06.2016 r. – 31.08.2016 r.
razem:		2	

Ośrodek zatrudniał także **8 osób** do świadczenia usług opiekuńczych dla mieszkańców naszej gminy oraz **1 osobę** do świadczenia specjalistycznych usług opiekuńczych dla osób chorujących psychicznie. Rozkład zatrudnienia w tym zakresie obrazuje tabela Nr 4.

tabela 4. Wykaz kadry zatrudnionej w 2016 r. w ramach umów-zleceń – usługi opiekuńcze

l.p.	stanowisko/rodzaj zajęć	ilość osób	okres zatrudnienia
1	usługi opiekuńcze (25 godzin w tygodniu)	1	4.01.2016 r. – 31.12.2016 r.
	usługi opiekuńcze (18 godzin w tygodniu, aneks na 30 godzin w tygodniu)		4.01.2016 r. – 31.12.2016 r.
2	usługi opiekuńcze (16 godzin w tygodniu)	1	4.01.2016 r. – 31.03.2016 r.
	usługi opiekuńcze (6 godzin w tygodniu, aneks na 10 godzin w tygodniu)		4.01.2016 r. – 31.12.2016 r.
3	usługi opiekuńcze (16 godzin w tygodniu)	1	1.04.2016 r. – 31.12.2016 r.
	usługi opiekuńcze (9 godzin w tygodniu)		6.06.2016 r. – 12.08.2016 r.
4	usługi opiekuńcze (8 godzin w tygodniu)	1	4.03.2016 r. – 31.12.2016 r.
5	usługi opiekuńcze (9 godzin w tygodniu)	1	26.08.2016 r. – 31.12.2016 r.
6	usługi opiekuńcze (6 godzin w tygodniu)	1	1.09.2016 r. – 31.12.2016 r.
7	usługi opiekuńcze (15 godzin w tygodniu)	1	5.10.2016 r. – 27.20.2016 r.
8	usługi opiekuńcze (12 godzin w tygodniu)	1	10.10.2016 r. – 31.12.2016 r.
9	usługi opiekuńcze (12 godzin w tygodniu)	1	5.10.2016 r. – 31.12.2016 r.
razem:		9	

Wzmocnienie kadry Ośrodka o ww. specjalistów, spowodowane było m.in. koniecznością zapewnienia odpowiedniej jakości realizowanych zadań oraz prawidłowym zabezpieczeniem nowych przedsięwzięć, wynikających w szczególności z:

- prowadzenia działalności Punktu Wsparcia i Pomocy Rodzinie,
- koordynacji pracy Centrum Wolontariatu,
- konieczności zapewnienia mieszkańcom gminy, którzy wymagają tej formy pomocy, usług opiekuńczych.

Doskonalenie zawodowe, rozwój umiejętności i kompetencji zawodowych pracowników Ośrodka

Pracownicy Gminnego Ośrodka Pomocy Społecznej w Michałowicach, stosownie do zgłaszanych przez siebie potrzeb, podnosili w 2016 r. swoje kwalifikacje poprzez udział w **ok. 10 różnych szkoleniach**, m.in. z rachunkowości planach kont oraz sprawozdawczości JST, prawidłowego przygotowania, przeprowadzenia i rozliczenia inwentaryzacji, bieżących problemów z zakresu świadczeń rodzinnych i funduszu alimentacyjnego, wdrożenia w życie zadania związanego z Programem Rodzina 500 plus, nowelizacji ustawy o pomocy społecznej, innowacyjnych metod pracy socjalnej, zasad zawierania i realizacji kontraktu socjalnego, pracy asystenta rodziny oraz pracy z osobami doświadczającymi przemocy w rodzinie.

Dużym wzmocnieniem w tym zakresie były środki pozyskane przez Ośrodek z Krajowego Funduszu Szkoleniowego (KFS) na finansowanie lub współfinansowanie działań na rzecz kształcenia ustawicznego pracowników i pracodawców (umowy Nr CAZ-BZ.637.105.2016 o Nr CAZ-BZ.637.106.2016 z dnia 7 września 2016 r. zawarte przez Ośrodek ze Starostą Krakowskim). Ośrodek, jako Pracodawca, starający się o dofinansowanie kosztów kształcenia ustawicznego wniósł wkład własny w wysokości 20%, dotacja w ramach KFS – 80%.

tabela 5. Wykaz szkoleń zrealizowanych w ramach Krajowego Funduszu Szkoleniowego

l.p.	tytuł szkolenia	ilość osób	koszt ogólny	wysokość dofinansowania
1	Studia podyplomowe z zakresu organizacji pomocy społecznej	1	3 500 zł	2 800 zł
2	Microsoft Excel – poziom średniozaawansowany	2	1 200 zł	960 zł
3	Microsoft Office – kurs 76 godzin	3	2 280 zł	1 824 zł
4	Rachunkowość budżetu JST	2	2 400 zł	1 920 zł
5	Rozliczanie projektów unijnych	1	590 zł	472 zł
6	Rewolucja w rozliczaniu podatku VAT	1	290 zł	232 zł
7	Ustawa o pomocy społecznej	1	369 zł	216 zł
8	Kurs prawa jazy kat. B	1	1 190 zł	952 zł
9	Kurs samoobrony Krav Maga	2	1 440 zł	1 152 zł
10	Język angielski – różne poziomy	8	27 065,70 zł	16 852,56
razem:		13*	40 424,70 zł	27 380,56 zł

* szkoleniami w ramach KFS objęto ogółem 13 osób, a jeden pracownik mógł brać udział w kilku szkoleniach

Pracownicy Sekcji Pomocy Środowiskowej (tj. pracownicy socjalni i asystenci rodzin) uczestniczyli w okresie od 1 czerwca do 31 grudnia 2016 r. w superwizji grupowej, prowadzonej w cyklu comiesięcznych spotkań przez superwizora pracy socjalnej.

Ponadto 2 pracowników Ośrodka (kierownik i asystent rodziny) uczestniczyło we własnym zakresie w kursie języka migowego, organizowanym przez Stowarzyszenie Pitagoras, obejmującym poziom podstawowy i średniozaawansowany.

W 2016 roku pracownicy Ośrodka Pomocy Społecznej w Michałowicach uczestniczyli również w 3 wizytach studyjnych:

- kwiecień 2016 r. – Węgry, wizyta studyjna, organizowana w ramach wymiany międzynarodowej, mająca na celu zapoznanie z metodami pracy ze społecznościami wykluczonymi, zwłaszcza romskimi,
- wrzesień 2016 r. – Częstochowa, wizyta studyjna w 6 OSL-ach, funkcjonujących na terenie miasta, mająca na celu zapoznanie pracowników socjalnych oraz asystentów rodziny z ideą organizowania społeczności lokalnej oraz prowadzenia pracy w tym zakresie.
- grudzień 2016 r. – Ośrodek Interwencji Kryzysowej w Krakowie oraz i Ośrodek Wsparcia Osób Dotkniętych Przemocą w Rodzinie w Krakowie – wizyta studyjna, w której wzięli udział członkowie Zespołu Interdyscyplinarnego oraz pracownicy Ośrodka, mająca na celu nawiązanie współpracy z ww. krakowskimi instytucjami oraz wymiana

2.2. Koszty utrzymania Ośrodka

W 2016 roku Gmina Michałowice na zadanie własne o charakterze obowiązkowym, jakim jest „(...) *utrzymywanie ośrodka pomocy społecznej, w tym zapewnienie środków na wynagrodzenie pracowników*” (art. 17 ust. 1 pkt 18 ustawy o pomocy społecznej), zabezpieczyła w budżecie Ośrodka kwotę **837 860,56 zł**.

Wykonanie za 2016 rok wyniosło **795 923,16 zł**, co stanowiło **8,5%** ogólnej kwoty w ramach realizacji budżetu Ośrodka.

Dotacja z budżetu państwa stanowiła kwotę **48 101 zł**, tj. **6,04%** ogólnej kwoty, którą przeznaczono, zgodnie z treścią porozumień zawartych z Wojewodą Małopolskim na:

- wsparcie ośrodka w zakresie obsługi zadań zleconych z zakresu administracji rządowej, realizowanych przez gminę oraz zadań własnych dotowanych z budżetu państwa (art. 17 ust. 1 pkt 3, 4, 14, 19, 20, art. 18 ust. 1 ustawy o pomocy społecznej) – 42 581 zł,
- wspieranie aktywnych form pracy socjalnej – 5 520 zł.

Ze środków własnych gminy Michałowice pokryto:

- wynagrodzenia osobowe i pochodne – 642 752,76 zł;
- wynagrodzenia bezosobowe – 9 745,65 zł;
- zakup materiałów i wyposażenia – 27 036,99 zł;
- zakup środków żywności – 260,49 zł;
- zakup energii – 4 458,04 zł;
- zakup usług zdrowotnych – 396,00 zł
- zakup usług pozostałych (usługi pocztowe, naprawy sprzętu, itp.) – 25 939,71 zł;
- zakup usług telefonii stacjonarnej, tel. komórkowy, Internet – 3 183,18 zł;
- ryczałty samochodowe i podróże służbowe krajowe – 12 025,75 zł;
- podróże służbowe zagraniczne – 1 645,85 zł;
- szkolenia pracowników – 18 911,25 zł;
- szkolenia pracowników KFS – 34 600,56 zł;
- odpis na ZFŚS – 14 461,95 zł
- zakupy inwestycyjne – 3 774,01 zł.

Wzrost kosztów utrzymania Ośrodka w stosunku do 2015 r. wynika z faktu przyjęcia dwóch ogromnych zadań, tj. rozpoczęcia realizacji Programu „Rodzina 500 plus” oraz wdrożenia w życie na terenie naszej gminy procesu rewitalizacji, w tym przygotowania gminnego programu rewitalizacji. Wiązało się to zarówno z przeszkoleniem merytorycznym pracowników, jak i wdrożeniem w życie zmian organizacyjnych oraz lokalowych (zakup mebli, sprzętów biurowych, materiałów biurowych, wyprowadzenie siedziby Punktu do budynku przy ul. Krakowskiej 152).

3. Realizacja budżetu Ośrodka

Działalność Ośrodka Pomocy Społecznej w 2016 roku finansowana była ze środków:

- a) budżetu Gminy Michałowice,
- b) budżetu państwa (dotacje celowe),
- c) dotacji z budżetu Starosty Krakowskiego

3.1. Plan finansowy w 2016 roku

Budżet Gminy Michałowice na 2016 rok został przyjęty Uchwałą Nr XVI/98/2016 Rady Gminy Michałowice z dnia 28 stycznia 2016 r.

W 2016 roku Ośrodek dysponował budżetem w łącznej wysokości **9 443 772,25 zł** (plan po zmianach – działy 851, 852).

Na realizację zadań własnych, finansowanych w całości ze środków budżetu gminy, Ośrodek dysponował w 2016 roku następującymi środkami (plan po zmianach):

rozdział 85153 – zwalczanie narkomanii	2 000,00 zł
rozdział 85154 – zwalczanie alkoholizmu	37 608,00 zł
rozdział 85202 – domy pomocy społecznej	144 521,00 zł
rozdział 85204 – współfinansowanie pobytu dzieci w pieczy zastępczej	21 400,00 zł
rozdział 85205 – zadania w zakresie przeciwdziałania przemocy w rodzinie	22 050,00 zł
rozdział 85214 – zasiłki i pomoc w naturze (z. celowe)	56 450,00 zł
rozdział 85228 – usługi opiekuńcze	75 213,00 zł
rozdział 85295 – koperty życia	840,00 zł
razem	360 082,00 zł

Na realizację zadań własnych gminy, dofinansowanych ze środków budżetu Wojewody Małopolskiego, Ośrodek dysponował w 2016 roku następującymi środkami (plan po zmianach):

		w tym środki z budżetu gminy
rozdział 85206 – wspieranie rodziny	106 820,00 zł	88 820,00 zł
rozdział 85213 – składki na ubezpieczenie zdrowotne, § 2030	8 884,00 zł	0,00 zł
rozdział 85214 – zasiłki i pomoc w naturze (z. okresowe)	19 222,00 zł	4 222,00 zł
rozdział 85216 – zasiłki stałe	107 876,00 zł	0,00 zł
rozdział 85219 – ośrodek pomocy społecznej	837 860,56 zł	789 759,56 zł
rozdział 85295 – pozostała działalność (dożywianie)	140 652,00 zł	52 614,00 zł
razem:	1 221 314,56 zł	935 415,56 zł

Na realizację zadań zleconych z zakresu administracji rządowej, finansowanych w całości ze środków budżetu Wojewody Małopolskiego, Ośrodek dysponował następującymi środkami:

rozdział 85195 – pozostała działalność (świadczeniobiorcy inni niż ubezpieczeni)	300,00 zł
rozdział 85211 – świadczenia wychowawcze	5 690 300,64 zł
rozdział 85212 – świadczenia rodzinne, fundusz alimentacyjny	2 132 229,73 zł
rozdział 85213 – składki na ubezpieczenie zdrowotne, § 2010	10 457,00 zł
rozdział 85295 – pozostała działalność: Karta Dużej Rodziny	466,32 zł
razem:	7 847 155,69 zł

Ośrodek Pomocy Społecznej w Michałowicach, na mocy Porozumienia Nr FSŁ.612.4.2016 z dnia 1 lutego 2016 r. *w sprawie organizacji prac społecznie użytecznych*, zawartego przez Gminę Michałowice ze Starostą Krakowskim, dysponował kwotą **15 220,00 zł**.

3.2 Wykonanie budżetu Ośrodka w 2016 roku

Środki finansowe ujęte w budżecie zarówno na realizację zadań zleconych, jak i własnych, zabezpieczyły przewidywane potrzeby.

W 2016 roku budżet Ośrodka został wykonany w **99,03%**. Wydatkowano łącznie kwotę **9 352 198,54 zł**, w tym:

- środki własne: **1 246 840,43 zł** (96,24% wykonania założonego budżetu ze środków własnych),
- środki z dotacji budżetu Wojewody Małopolskiego: **8 105 358,11** (99,66% wykonania przekazanej dotacji),
- środki przekazane przez Urząd Pracy Powiatu Krakowskiego: **17 962,56 zł** (60% planu),

Wydatki uwzględniające podział na zadania własne i zlecone oraz podział na główne zadania został przedstawiony w tabeli nr 6.

tabela 6. Wydatki w układzie zadaniowym w 2016 r.

Rozdział	wyszczególnienie	Kwota
zadania własne		
85153	zwalczanie narkomanii	30 841,00 zł,
85154	zwalczanie alkoholizmu	
85202	domy pomocy społecznej	144 521,00 zł
85204	współfinansowanie pobytu dzieci w pieczy zastępczej	21 379,57 zł
85205	zadania w zakresie przeciwdziałania przemocy w rodzinie	20 525,87 zł
85206	wspieranie rodziny <i>w tym dotacja</i>	102 977,84 zł 18 000,00 zł
85213	składki na ubezpieczenie zdrowotne za osoby pobierające z. stały <i>w tym dotacja</i>	8 060,36 zł 8 060,36 zł
85214	zasiłki i pomoc w naturze (z. celowe, z. okresowe) <i>w tym dotacja</i>	75 124,33 zł 14 941,79 zł
85216	zasiłki stałe <i>w tym dotacja</i>	100 632,34 zł 100 632,34 zł
85219	ośrodek pomocy społecznej <i>w tym dotacja</i>	795 924,16 zł 48 101,00 zł
85228	usługi opiekuńcze	75 496,65 zł
85295	pozostała działalność – dożywianie <i>w tym dotacja</i>	130 863,79 zł 80 836,46 zł
85295	pozostała działalność – prace społecznie użyteczne	11 975,04 zł
85295	pozostała działalność – koperty życia	836,40 zł
zadania zlecone		
85195	pozostała działalność (świadczeniobiorcy inni niż ubezpieczeni)	300,00 zł
85211	świadczenia wychowawcze	5 690 300,64 zł
85212	świadczenia rodzinne, fundusz alimentacyjny	2 132 229,73 zł
85213	składki na ubezpieczenie zdrowotne za osoby pobierające niektóre świadczenia pielęgnacyjne	9 894,74 zł
85295	pozostała działalność – Karta Dużej Rodziny	428,80 zł
ogółem:		9 352 198,54 zł

1.2 Dochody zrealizowane w 2016 roku

W roku 2016 Gminny Ośrodek Pomocy Społecznej w Michałowicach realizował dochody w obrębie następujących zadań, ujętych w poniższej tabeli:

tabela 7. Dochody zrealizowane przez Ośrodek w 2016 r.

l.p	zadanie	kwota dochodu
1.	zwrot kosztów utrzymania w domach pomocy społecznej, ponoszonych zastępczo przez Gminę Michałowice	0,00 zł
2.	odpłatność za wykonywane przez opiekunki usługi opiekuńcze	7 884,08 zł
3.	zwrot do budżetu państwa nienależnie pobranych świadczeń	5 269,09 zł
4.	zwrot przez dłużników alimentacyjnych zaległości z tytułu wypłaconych świadczeń – ogółem:	35 571,49 zł
	<i>w tym do budżetu państwa</i>	<i>26 970,52 zł</i>
	<i>w tym do budżetu gminy</i>	<i>8 600,97 zł</i>
5.	odsetki od środków na rachunkach bankowych	595,80 zł
6.	inne dochody	298,38 zł
7.	Odsetki od nienależnie pobranych świadczeń	822,07 zł
8.	Zwrot do budżetu gminy nienależnie pobranych świadczeń	2 435,83 zł
	ogółem (1+2+3+4+5+6+7+8):	52 876,74 zł
	w tym do budżetu gminy:	32 517,39 zł

Realizacja dochodów w 2016 roku zamknęła się kwotą **52 876,74 zł**, z czego do budżetu państwa przekazano kwotę **32 517,39 zł**, a do budżetu gminy **20 359,35 zł**.

tabela 8. Informacja dot. wykonania planu finansowego Ośrodka za 2016 rok

rozdział	nazwa	plan budżetu po zmianach	realizacja planu finansowego Ośrodka					
			zadania własne	zadania własne – dofinansowanie	zadanie zlecone /powierzone	inne	razem	%
1	2	3	4	5	6	7	8	9
85195	pozostała działalność (świadc. inni niż ubezpieczeni)	300,00	—	—	300,00	—	300,00	100,00
85153	zwalczanie narkomanii	2 000,00	30 841,00	—	—	—	30 841,00	77,87
85154	zwalczanie alkoholizmu	37 608,00						
85202	domy pomocy społecznej	144 521,00	144 521,00	—	—	—	144 521,00	100,00
85204	współfinansowanie. pobytu dziecka w pieczy zastępczej	21 400,00	21 379,57	—	—	—	21 379,57	96,96
85205	zadania w zakresie przeciwdziałania przemocy	22 050,00	20 525,87	—	—	—	20 525,87	93,09
85206	wspieranie rodziny	106 820,00	—	102 977,84	—	—	102 977,84	96,40
85211	świadczenia wychowawcze	5 690 300,64	—	—	5 690 300,64	—	5 690 300,64	100,00
85212	świadczenia rodzinne, fundusz alimentacyjny	2 132 229,73	—	—	2 132 117,01	—	2 132 117,01	99,99
85213	składki na ubezpieczenie zdrowotne	19 341,00	—	8 060,36	9 894,74	—	17 955,10	92,83
85214	zasiłki i pomoc w naturze	75 672,00	56 447,08	18 677,25	—	—	75 124,33	99,28
85216	zasiłki stałe	107 876,00	—	100 632,34	—	—	100 632,34	93,29
85219	ośrodek pomocy społecznej	837 860,56	—	795 923,16	—	—	795 923,16	94,99
85228	usługi opiekuńcze	88 615,00	75 496,65	—	—	—	75 496,65	85,20
85295	pozostała działalność – dożywianie	140 652,00	—	130 863,79	—	—	130 863,79	93,04
85295	pozostała działalność – Karta Dużej Rodziny	466,32	—	—	428,80	—	428,80	91,95
85295	pozostała działalność – prace społecznie użyteczne	15 220,00	—	—	—	11 975,04	11 975,04	78,67
85295	pozostała działalność – koperty życia	840,00	836,40	—	—	—	836,40	99,57
razem:		9 443 772,25	350 047,57	1 157 134,74	7 833 041,19	11 975,04	9 352 198,54	98,70

Rozdział II. Zadania realizowane przez Ośrodek w 2016 roku

1. Zadania z obszaru pomocy społecznej realizowane przez Ośrodek

1.1. Dane statystyczne dotyczące klientów systemu pomocy społecznej na terenie gminy Michałowice

Gminny Ośrodek Pomocy Społecznej w 2016 roku objął wsparciem (świadczeniami bez względu na ich rodzaj, formę, liczbę i źródło finansowania) **266 rodzin**, w których żyło **706 osób**. Gminę Michałowice, według stanu na dzień 31 grudnia 2016 r., zamieszkiwało **9 862 osoby** (osoby zameldowane na stałe). Tym samym należy stwierdzić, iż **7,16% ogółu** mieszkańców gminy zostało objętych pomocą.

W przypadku ogólnej liczby rodzin i osób w rodzinach zaobserwować można na przestrzeni 2011-2016 tendencję rosnącą, przy jednoczesnej malejącej liczbie rodzin objętych jedynie świadczeniami pieniężnymi i niepieniężnymi.

Beneficjentami pomocy społecznej były głównie osoby znajdujące się w trudnej sytuacji życiowej, osoby wykluczone lub zagrożone wykluczeniem społecznym.

Poniższe tabele (nr 9 i 10) obrazują liczbę osób objętych pomocą społeczną w latach 2011-2016 oraz liczbę osób objętych w 2016 r. systemem pomocy społecznej w stosunku do ogólnej liczby mieszkańców gminy – w podziale na poszczególne miejscowości.

tabela 9. Liczba rodzin objętych pomocą społeczną w latach 2011 – 2016

rok	2011	2012	2013	2014	2015	2016
liczba rodzin	141	152	145	186	163	153
liczba rodzin (z pracą socjalną)	222	222	222 +16 rodzin (lokalne podtopienia)	281	233	266
liczba osób w rodzinach	209	548	537	621	709	706

tabela 10. Liczba osób objętych pomocą społeczną w 2016 roku z podziałem na miejscowości

l.p.	nazwa miejscowości	liczba mieszkańców gminy	liczba osób objętych pomocą społeczną	
			liczba	%
1	Górna Wieś	449	33	7,34
2	Kończyce	240	18	7,50
3	Kozierów	303	49	16,17
4	Książniczki	292	56	19,17
5	Masłomiąca	825	52	6,30
6	Michałowice	3 228	151	4,67
7	Młodziejowice	415	28	10,40
8	Pielgrzymowice	494	24	6,74
9	Raciborowice i Prawda	885	80	9,03
10	Sieborowice	371	19	5,12
11	Więclawice Dworskie i Stare	604	43	7,11
12	Wilczkowice	427	30	7,02
13	Wola Więclawska	374	35	9,35
14	Zagórzycy Dworskie i Stare	427	59	13,81
15	Zdzieszawice	230	20	8,69
16	Zerwana	298	9	3,02
razem:		9 862	706	7,15

Największy procent osób objętych pomocą tutaj Ośrodka w stosunku do ogólnej liczby mieszkańców poszczególnych miejscowości gminy odnotowany został w 2016 roku w miejscowościach: **Książniczki (19,17%), Kozierów (16,17%), Zagórzycy Dworskie i Stare (13,81%), Młodziejowice (10,40%)**.

Z kolei najwięcej dzieci z rodzin znajdujących się w gminnym systemie pomocy społecznej zamieszkuje miejscowości: **Michałowice (53 dzieci)**, **Raciborowice (32 dzieci)** oraz w dalszej kolejności **Masłomiąca (19 dzieci)** oraz **Wilczkowice (16 dzieci)**, co obrazuje tabela nr 11.

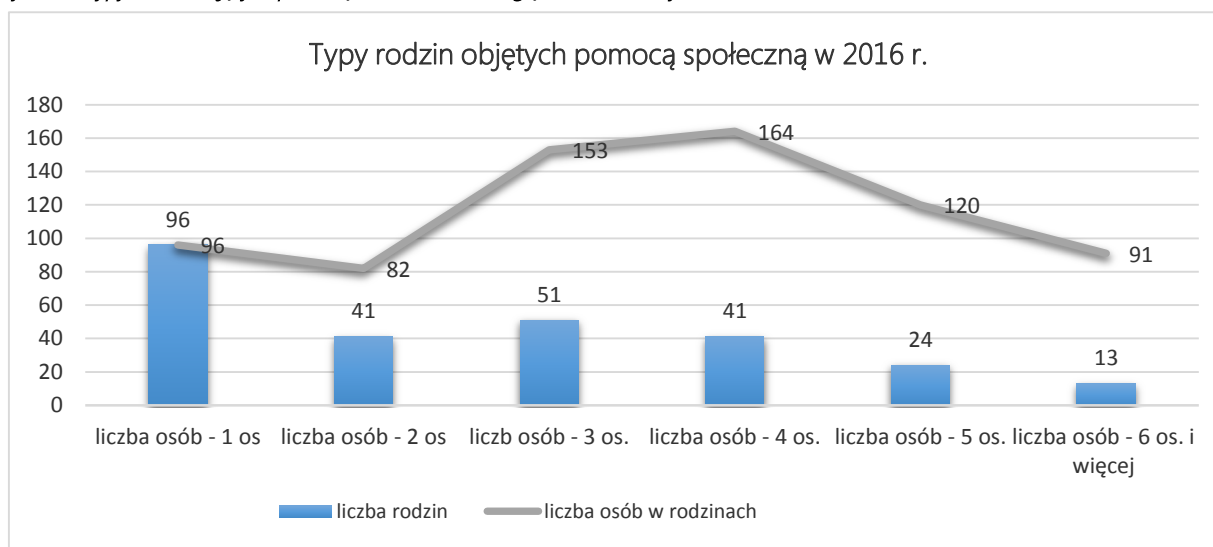
tabela 11. Liczba rodzin objętych pomocą społeczną w 2016 roku – w poszczególnych miejscowościach gminy

l.p.	nazwa miejscowości	liczba rodzin	liczba rodzin z dziećmi	w tym liczba dzieci
1	Górna Wieś	10	7	15
2	Kończyce	4	1	5
3	Kozierów	15	10	14
4	Książniczki	20	7	11
5	Masłomiąca	22	8	19
6	Michałowice	63	25	53
7	Młodziejowice	10	4	11
8	Pielgrzymowice	9	4	9
9	Raciborowice i Prawda	29	16	32
10	Sieborowice	11	3	6
11	Więclawice Dworskie i Stare	17	6	12
12	Wilczkowice	10	5	16
13	Wola Więclawska	15	6	9
14	Zagórzyce Dworskie i Stare	22	8	15
15	Zdzięslawice	4	3	11
16	Zerwana	5	2	4
razem:		266	115	242

Należy zauważyć, iż dzieci stanowią **34,27%** ogółu osób objętych gminnym systemem pomocy społecznej.

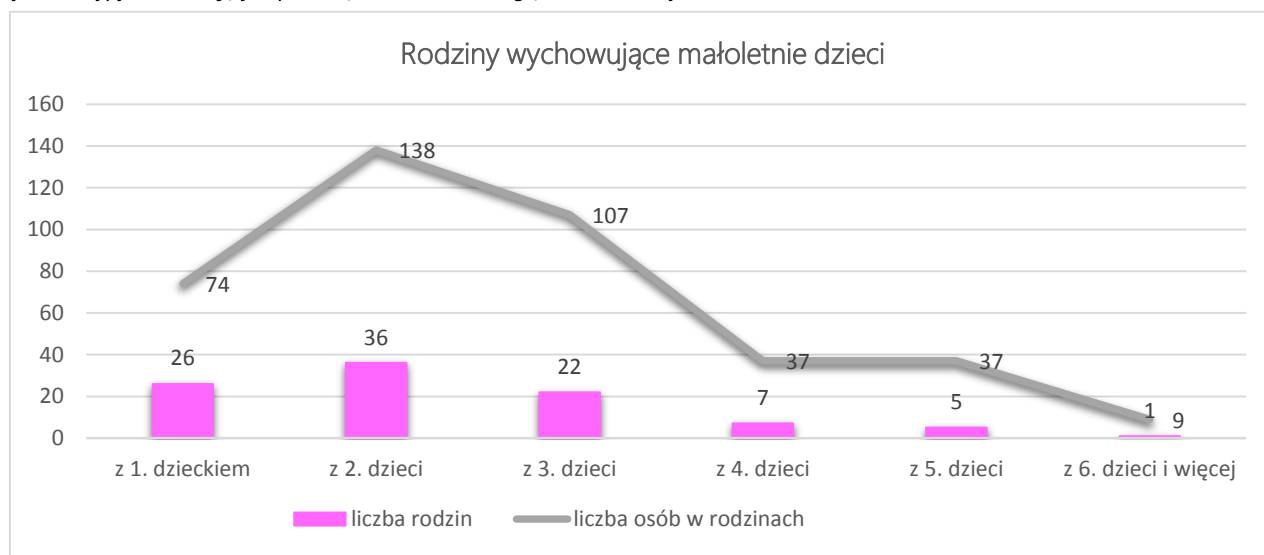
Analizując dane liczbowe dot. typów gospodarstw domowych objętych pomocą i wsparciem Ośrodka (przy czym pod pojęciem „gospodarstwa domowe” rozumiemy zarówno samotne gospodarstwa, jak i rodziny) największą grupę stanowiły w 2016 r. gospodarstwa **jednoosobowe** (96 gospodarstw), w dalszej kolejności rodziny **trzy osobowe** (51 rodzin, w których żyły 153 osoby) oraz **dwu- i czteroosobowe** (w których żyły 164 osoby). Taka tendencja utrzymuje się już od kilku lat. Rodzin pięcio- oraz sześcioosobowych i więcej, które korzystały ze świadczeń i usług społecznych było w ubiegłym roku 37 (z 211 osobami).

wykres 1. Typy rodzin objętych pomocą w 2015 r. – z uwzględnieniem liczby osób



Analizując strukturę rodzin wychowujących małoletnie dzieci można zauważyć, że spośród 97 takich rodzin objętych pomocą w 2016 r., największą grupę stanowiły rodziny z dwojgiem dzieci (36 rodzin), a w dalszej kolejności – z jednym (26 rodzin) oraz trojgiem dzieci (22 rodziny).

wykr. 2. Typy rodzin objętych pomocą w 2015 r. – z uwzględnieniem liczby dzieci



Poniższa tabela przedstawia strukturę powodów przyznawania pomocy społecznej, które określone są w ustawie o pomocy społecznej na przestrzeni ostatnich czterech lat. Powody przyznawania świadczeń mogą współwystępować ze sobą wobec tego nie sumują się.

tabela 12. Powody udzielania pomocy klientom Ośrodka w latach 2010 – 2016 (dane ze sprawozdania MPiPS).

przyczyna	liczba rodzin					
	2011	2012	2013	2014	2015	2016
ubóstwo	49	66	80	82	86	69
sieroctwo	0	1	2	0	0	0
bezdomność	1	2	2	2	2	1
bezrobocie	46	38	51	43	38	27
potrzeba ochrony macierzyństwa, w tym wielodzietność	46	57	30	28	33	27
niepełnosprawność	78	75	47	46	50	52
długotrwała lub ciężka choroba	32	38	82	103	100	109
bezzadność w sprawach opiekuńczo-wychowawczych i prowadzenia gosp. domowego	32	57	61	65	55	43
przemoc w rodzinie	3	2	11	7	2	1
alkoholizm	6	2	7	7	4	3
narkomania	0	2	1	0	0	0
trudności po opuszczeniu zakładu karnego	0	0	2	0	0	2
zdarzenie losowe	0	0	1	0	0	0
sytuacja kryzysowa						1

Dominującym powodem ubiegania się o pomoc w 2016 r., podobnie jak w latach poprzednich, była **długotrwała i ciężka choroba**, **ubóstwo**, **niepełnosprawność**, bezradność w sprawach opiekuńczo-wychowawczych i prowadzeniu gospodarstwa domowego. Przy czym szczególny wzrost w stosunku do lat

ubiegłych można zaobserwować w przypadku takich przesłanek przyznawania pomocy jak: długotrwała i ciężka choroba oraz bezradność

W 2016 r. wydano m.in. **301 decyzji** administracyjnych w zakresie pomocy społecznej, w tym:

- 17 decyzji przyznających zasiłki okresowe,
- 2 decyzje przyznające zasiłki stałe i 2 zmieniające,
- 1 decyzja odmawiająca prawa do zasiłku stałego ze względu na fakt innego świadczenia,
- 15 decyzji przyznających świadczenie z pomocy społecznej w postaci usług opiekuńczych i 5 zmieniających,
- 159 decyzji przyznających zasiłki celowe (69) oraz specjalne zasiłki (90),
- 1 decyzja uchylająca prawo do zasiłku celowego specjalnego i 1 decyzja umarzająca prawo do specjalnego zasiłku celowego,
- 43 decyzje przyznające zasiłki celowe na zakup żywności w ramach programu wieloletniego „Pomoc państwa w zakresie dożywiania”,
- 39 decyzji przyznających pomoc w postaci gorącego posiłku w szkołach, w ramach programu wieloletniego „Pomoc państwa w zakresie dożywiania”,
- 4 decyzje odmawiające prawa do pomocy w postaci gorącego posiłku z uwagi na przekroczenie kryterium dochodowego, 2 decyzje umarzające prawo do pomocy w postaci gorącego posiłku oraz 3 uchylające ww. prawo,
- 2 decyzje przyznające prawo do świadczeń opieki zdrowotnej,
- 3 decyzje odmawiające prawa do świadczeń opieki zdrowotnej z uwagi na przekroczenie kryterium dochodowego,
- 1 decyzja odmawiająca skierowania do domu pomocy społecznej oraz 1 decyzja umarzająca skierowania do domu pomocy społecznej.

Od wydanych decyzji odmownych nie wniesiono odwołania do Samorządowego Kolegium Odwoławczego w Krakowie.

1.2. Praca socjalna realizowana w 2016 r.

Zgodnie z art. 110 ust. 11 ustawy *o pomocy społecznej*, liczba pracowników socjalnych winna być proporcjonalna do liczby ludności gminy, „w stosunku jeden pracownik socjalny zatrudniony w pełnym wymiarze czasu pracy na 2 tys. mieszkańców lub proporcjonalnie do liczby rodzin i osób samotnie gospodarujących, objętych pracą socjalną w stosunku jednej pracownik socjalny zatrudniony w pełnym wymiarze czasu pracy na nie więcej niż 50 rodzin i osób samotnie gospodarujących”.

W 2016 r. wskaźnik ten był realizowany, gdyż Ośrodek zatrudnił 5 pracowników socjalnych (liczba mieszkańców gminy na dzień 31.12.2016 r.: 9 862 osoby).

Jednym z podstawowych zadań pracownika socjalnego jest wykonywanie pracy socjalnej, która stanowi obowiązkowe zadanie gminy (art. 17 ust. 1 pkt 10 ustawy *o pomocy społecznej*). Praca socjalna jest działalnością ułatwiającą jednostkom, grupom, środowiskom adaptację w zmieniających się warunkach życia poprzez organizowanie dostępu do całego systemu usług umożliwiających w ostatecznym efekcie samodzielność życiową i godne uczestnictwo w życiu społecznym.

W 2016 roku wsparciem i pomocą (w tym pracą socjalną) objętych zostało **266 rodzin**, w których żyło **706 osób**, przy czym pomocą wyłącznie w postaci pracy socjalnej zostało objętych **113 rodzin**, w których żyło **271 osób**. W środowiskach praca socjalna była świadczona m.in. w zakresie wspierania w uzyskaniu pomocy ze strony właściwych organów, instytucji i organizacji (pomoc w wypełnianiu wniosków, informowanie o uprawnieniach, pomoc w ustaleniu niepełnosprawności), poradnictwa wychowawczego, rodzinnego i zawodowego.

Praca socjalna może być prowadzona w oparciu o kontrakt socjalny, czyli umowę dwustronną zawieraną przez pracownika socjalnego z podopiecznymi w celu znalezienia najlepszego rozwiązania dla trudnej sytuacji życiowej klienta. W 2016 r. pracownicy socjalni zawarli z klientami **25 kontraktów socjalnych**.

Pracownicy socjalni Ośrodka przeprowadzili **321** wywiadów środowiskowych (w tym: **62** wywiady pełne, **259** wywiadów aktualizacyjnych).

W 2016 roku średnio na jednego pracownika przypadało 64 wywiadów rocznie, a każdy z pracowników miał pod swoją opieką ok. 53 środowiska (gospodarstwa domowe), z którymi spotykał się wielokrotnie w celu świadczenia pomocy i wsparcia w zakresie rozwiązywania ich problemów.

1.3. Świadczenia pieniężne i niepieniężne z pomocy społecznej

W ramach realizacji zadań zawartych w art. 17 i art. 18 ustawy *o pomocy społecznej*, przyznano prawo do następujących świadczeń:

- **zasiłek stały**

W 2016 roku Ośrodek, w ramach posiadanego planu w wysokości 107 876 zł, przyznał i wypłacił świadczenie z pomocy społecznej w formie zasiłku stałego **18 osobom** posiadającym orzeczenie o stopniu niepełnosprawności umiarkowanym i znacznym (w tym: 16 osobom z umiarkowanym stopniem niepełnosprawności i 2 osobom ze stopniem znacznym) oraz 1 osobie z tytułu wieku), na łączną kwotę **100 632,34 zł**. Wykonano zakładany plan na poziomie **93,29%**, pozostałą część zwrócono do budżetu państwa.

- **składki na ubezpieczenie zdrowotne opłacane za osoby pobierające niektóre świadczenia z pomocy społecznej i niektóre świadczenia rodzinne**

Ustawa o świadczeniach opieki zdrowotnej finansowanych ze środków publicznych nakłada na ośrodek pomocy społecznej obowiązek opłacania składek na ubezpieczenie zdrowotne za osoby pobierające zasiłek stały, świadczenie pielęgnacyjne oraz dodatek do zasiłku rodzinnego z tytułu samotnego wychowywania dziecka i utraty prawa do zasiłku dla bezrobotnych.

W roku 2016 Ośrodek opłacał składki na ubezpieczenie zdrowotne za:

- **15 osób pobierających zasiłek stały** (161 świadczeń), na kwotę 8 060,36 zł,
- **7 osób pobierające świadczenie pielęgnacyjne oraz specjalny zasiłek opiekuńczy** (83 świadczenia), na kwotę 9 894,74 zł.

Środki na realizację tego zadania w wys. **17 955,10 zł** pochodziły z budżetu Wojewody Małopolskiego i zabezpieczały rytmiczną opłatę składek. Przekazaną dotację wydatkowano w **92,83%**, zaoszczędzając tym samym wkład własny.

- **zasiłki okresowe**

W roku ubiegłym świadczeniami w postaci zasiłków okresowych objętych było **11 rodzin**, w których żyło **25 osób**. Wydatkowano kwotę ogółem **18 677,25 zł**, z czego dotacja z budżetu państwa stanowiła 14 941,79 zł (ok. 80% ogólnej puli środków). Otrzymaną dotację wykorzystano w **98,41%**.

Zasiłki okresowe przyznawane były w szczególności z powodu bezrobocia (11 rodzin na kwotę 17 786 zł) oraz długotrwałej choroby (1 rodzina na kwotę 891 zł). Średnia kwota świadczenia 381,16 zł miesięcznie.

- **zasiłki celowe i specjalne zasiłki celowe**

Pomoc w formie zasiłków celowych i w naturze była przyznawana głównie na zakup żywności, lekarstw, odzieży, opału, opłaty za media, zwrot kosztów leczenia oraz dofinansowanie do zielonych szkół i wycieczek szkolnych dla dzieci z rodzin objętych pomocą i wsparciem Ośrodka.

W 2016 roku tą formą pomocy objęto **115 rodzin**, w których żyło **291 osób**. Wydatkowano kwotę **74 807 zł**, przy czym na zasiłki celowe wydatkowano kwotę **22 859 zł**, na specjalne zasiłki celowe

kwotę **33 588 zł** (55 rodzin, 140 osób), zaś pozostałą kwotę **18 359,92 zł** stanowiły środki finansowe przeznaczone na zakup żywności w ramach wieloletniego programu finansowego wspierania gmin w zakresie dożywiania „Pomoc państwa w zakresie dożywiania”.

- **usługi opiekuńcze i specjalistyczne usługi opiekuńcze w miejscu zamieszkania osoby, z wyłączeniem specjalistycznych usług opiekuńczych dla osób chorujących psychicznie**

W roku 2016 usługami opiekuńczymi, świadczonymi przez opiekunki środowiskowe, objętych było – w różnym okresie i wymiarze – **9 osób**. Udzielono 4 756 świadczeń (godzin usług), a wydatki Gminy z tego tytułu wyniosły **73 751,68 zł**.

Koszt ogólny jednej godziny usług opiekuńczych w 2016 roku wynosił 15,50 zł. Odpłatność z tytułu świadczenia tej formy pomocy ponosiło 8 osób, 1 osoba uprawniona była do nieodpłatnej pomocy z uwagi na swój dochód poniżej kryterium dochodowego.

W 2016 roku nie realizowano specjalistycznych usług opiekuńczych. Realizowano natomiast specjalistyczne usługi opiekuńcze dla osób chorujących psychicznie, jako zadanie zlecone z administracji rządowej

tabela 13. Realizowanie usług opiekuńczych w latach 2011 – 2016

rok	liczba osób objętych usługami	liczba osób ponoszących odpłatność	kwota odpłatności przekazana na dochody
2011	9	8	2 773,40 zł
2012	11	8	4 704,66 zł
2013	8	5	9 597,20 zł
2014	10	8	8 153,94 zł
2015	9	7	6 281,74 zł
2016	9	8	7 884,08 zł

W roku ubiegłym realizowano usługi opiekuńcze dla osób z zaburzeniami psychicznymi, stanowiące zadanie zlecone z zakresu administracji rządowej i finansowane z budżetu państwa. Tą formą pomocy objęta była **1 osoba**, a wydatkowano kwotę **1 744,97 zł**.

- **kierowanie do domu pomocy społecznej i ponoszenie odpłatności za pobyt mieszkańca**

W sytuacji, kiedy usługi opiekuńcze są niewystarczające, to za zgodą tej osoby można ją skierować do domu pomocy społecznej, o profilu odpowiednim do wieku, stanu zdrowia, rodzaju choroby lub zaburzeń osoby.

W 2016 roku w domach pomocy społecznej przebywały w roku ubiegłym **5 osób**, w tym:

- 2 osoby w Domu Pomocy Społecznej w Batowicach,
- 1 osoba w Domu Pomocy Społecznej w Konarach,
- 2 osoby w Domu Pomocy Społecznej w Więckowicach

a wydatki w tym zakresie wyniosły **144 521 zł**. Pełen koszt odpłatności, w zależności od typu domu pomocy społecznej, kształtował się w granicach 2 914,71 zł – 3 250,00 zł, natomiast Gmina ponosiła zastępczo odpłatność w wysokości od 2 017,34 zł – 2 573,43 zł miesięcznie (wydatki poniesione przez Ośrodek stanowią uzupełnienie odpłatności mieszkańców).

Należy podkreślić, iż w 2016 r. nastąpił wzrost średniego miesięcznego kosztu utrzymania mieszkańca w domu pomocy społecznej o średnio ok. 50 zł miesięcznie, przy jednoczesnym braku podstawy do zwiększenia wysokości ponoszonej przez danego mieszkańca odpłatności w tym zakresie (waloryzacja rent i emerytur poniżej 10% ustawowego kryterium dochodowej, tj. kwoty 63,40 zł). Ponadto obserwuje się wzrost

kwoty ponoszonej zastępczo przez Gminę z tytułu odpłatności za pobyt w DPS w porównaniu do lat ubiegłych. Szczegółowe dane w tym zakresie zawiera tabela nr 14.

tabela 14. Liczba osób z terenu gminy Michałowice przebywających w domach pomocy społecznej latach 2010-2016.

Rok	liczba skierowanych i umieszczonych w dps	kwota odpłatności ponoszona przez gminę
2010	3	51 331,27 zł
2011	2	40 243,93 zł
2012	4	82 962,81 zł
2013	4	80 627,21 zł
2014	7	144 701,70 zł
2015	7	145 184,61 zł
2016	5	144 521,00 zł

1.4. Wieloletni program wspierania finansowego gmin w zakresie dożywiania „Pomoc państwa w zakresie dożywiania”

W 2016 r. Gmina Michałowice kontynuowała realizację ustanowionego Uchwałą Rady Ministrów Nr 221 z 10 grudnia 2013 r. *wieloletniego programu wspierania gmin w zakresie dożywiania „Pomoc państwa w zakresie dożywiania” na lata 2014 – 2020*, który zakłada finansowe wsparcie gmin w zakresie realizacji zadań własnych o charakterze obowiązkowym, określonych w art. 17 ust. 1 pkt 3 i 14 ustawy *o pomocy społecznej*.

Na realizację ww. Programu przeznaczono w 2016 roku ogółem **140 652 zł**, z czego środki własne gminy stanowiły kwotę **52 614 zł** (37,41% ogólnej kwoty), a dotacja z budżetu państwa **88 038 zł** (tj. 62,59% ogólnej kwoty).

Całkowity koszt realizacji Programu wyniósł **130 863,79 zł**, z czego środki własne Gminy, po korekcie, stanowiły kwotę **50 027,33 zł (38,23%)**, a dotacja z budżetu Wojewody Małopolskiego **80 836,46 zł (61,77%)**. Środki na realizację Programu, w ramach przyznanej dotacji, Ośrodek wykorzystał w **93,04%**.

Środki w ramach Programu zostały wydatkowane na:

- pomoc w formie gorącego posiłku (w tym wydawanego w ramach programu osłonowego) **112 503,79 zł**,
- pomoc w formie zasiłku celowego z przeznaczeniem na zakup żywności – **18 360 zł**.

Gminny Ośrodek Pomocy Społecznej w Michałowicach wykonywał zadania wynikające z realizacji Programu poprzez zapewnienie dożywiania dzieci w szkołach realizujących obowiązek szkolny na terenie gminy oraz szkołach na terenie innych gmin, a także przyznawanie zasiłków celowych na zakup żywności i pomocy rzeczowej w formie artykułów żywnościowych.

Z przeprowadzonej dokładnej analizy danych dot. programu „Pomoc państwa w zakresie dożywiania”, ogółem pomocą w ramach Programu objęto w 2016 roku: **168 mieszkańców** gminy Michałowice, w tym:

- **22 dzieci** do czasu rozpoczęcia nauki w szkole podstawowej (z czego 10 dzieci objętych było w ciągu roku pomocą w postaci zasiłku celowego),

- **104 uczniów** do czasu ukończenia szkoły ponadgimnazjalnej (w tym 10 uczniów objętych było w ciągu roku pomocą w postaci zasiłku celowego),
- **20 uczniów** objętych pomocą w postaci dożywiania wyłącznie w ramach programu osłonowego,
- **5 osób** w trakcie trwania Programu w 2016 r. zmieniło status z dziecka do czasu rozpoczęcia szkoły podstawowej na ucznia do czasu ukończenia szkoły ponadgimnazjalnej,
- **94 osób – dorosłych członków rodzin**, którym przyznano pomoc na dzieci w postaci zasiłku celowego z przeznaczeniem na zakup żywności.

Osoby objęte Programem skorzystały w 2016 r. z następujących form wsparcia:

- dożywianie dzieci i uczniów w przedszkolach i szkołach – **125 osób**,
- zasiłki celowe na zakup żywności – **94 osoby** (w tym: 51 dzieci i uczniów do czasu ukończenia szkoły ponadgimnazjalnej i **43 osób** – członkowie rodzin dzieci, na które decyzją przyznano świadczenie w postaci zasiłku celowego z przeznaczeniem na zakup żywności).

W 2016 roku w trzech Zespołach Szkół w Raciborowicach, Michałowicach oraz Więclawicach prowadzono dożywianie w postaci gorącego posiłku – dwudaniowego obiadu. Zadanie to realizowała firma **ATA Sp. z o.o., ul. Dobczycka 20, 30-620 Kraków**. Firmy została wybrana w ramach zamówień publicznych, w trybie zapytania ofertowego.

Tym samym Gmina Michałowice spełniała wymóg prowadzenia dożywiania w postaci gorącego posiłku we wszystkich szkołach na terenie gminy.

Poniższa tabela obrazuje liczbę dzieci i uczniów objętych pomocą oraz placówki oświatowe (gminne i pozagminne), w których była ona realizowana w 2016 r.

tabela 15. Dożywianie dzieci i uczniów realizowane w 2016 r.

I.p.	nazwa placówki	koszt posiłku w zł	rodzaj posiłku	liczba dzieci	program osłonowy
1.	Zespół Szkół w Michałowicach – Szkoła Podstawowa	7,00	pełny obiad	21	5
	Zespół Szkół w Michałowicach – Gimnazjum			6	2
2.	Zespół Szkół w Raciborowicach – Szkoła Podstawowa	7,00	pełny obiad	11	1
	Zespół Szkół w Raciborowicach – Gimnazjum			6	0
3.	Zespół Szkół w Więclawicach Starych – Szkoła Podstawowa	7,00	pełny obiad	21	5
	Zespół Szkół w Więclawicach Starych – Gimnazjum			9	0
4.	Niepubliczne Przedszkole Samorządowe „Promyczek” w Michałowicach	6,50	pełny obiad	1	0
5.	Niepubliczne Przedszkole im. Marii Montessori w Raciborowicach	9,72	pełny obiad	2	0
razem				77	13
1.	Specjalny Ośrodek Szkolno-Wychowawczy dla Dzieci Niewidomych i Słabowidzących w Krakowie, ul. Tyniecka 6	5,00	pełny obiad	0	1
2.	Zespół Szkół w Woli Zachariaszowskiej	8,00	pełny obiad	11	0
3.	Szkoła Podstawowa w Naramie	8,00 9,00	pełny obiad	6	2
4.	Przedszkole „TERAZ MY” w Krakowie, ul. Zamoyskiego 100	6,00	pełny obiad	0	1
5.	Szkoła Podstawowa nr 45 Krakowie, ul. Meissnera 20	11,50	pełny obiad	2	0
6.	Zespół Szkół i Placówek Specjalnych Nr 10 w Krakowie, ul. Lubomirskiego 21	6,00	pełny obiad	2	0
7.	Szkoła Przystosowująca do Pracy Nr 2 w Krakowie, ul. Szujskiego 2	5,50	pełny obiad	1	1

8.	Zespół Szkół Ponadgimnazjalnych w Giebułtowiu, os. Szkolne 8	6,00	pełny obiad	1	0
9.	Zespół Szkół Inżynierii Środowiska i Melioracji w Krakowie, ul. Ułanów 9	6,00	pełny obiad	1	0
10.	Zespół Szkół Nr 1 w Krakowie (Technikum Komunikacyjne Nr 25) ul. Ułanów 3	5,00	pełny obiad	4	0
11.	Specjalny Ośrodek Szkolno Wychowawczy pn. „CAiCZR” Kraków, ul. Spadochroniarzy 1	6,00	pełny obiad	1	0
12.	Specjalny Ośrodek Szkolno Wychowawczy Nr 6 w Krakowie, ul. Niecała 8	3,80	pełny obiad	1	0
13.	XI Liceum Ogólnokształcące w Krakowie, os. Teatralne 33	12,50	Pełny obiad	0	1
razem				30	6

2. Świadczenia rodzinne i fundusz alimentacyjny

2.1. Świadczenia rodzinne

W ramach realizacji świadczeń rodzinnych, zgodnie z ustawą z dnia 23 listopada 2003 r. *o świadczeniach rodzinnych* (t.j.: Dz. U. z 2016, poz. 1518 z późn. zm.) oraz ustawą z dnia 4 kwietnia 2014 r. *o ustaleniu i wypłacie zasiłków dla opiekunów* (t.j.: Dz. U. z 2016 r., poz. 162) w roku 2016 wypłacono kwotę **1 782 406 zł** oraz opłacono składki na ubezpieczenie społeczne i zdrowotne w kwocie **61 727 zł** (ustawa o świadczeniach rodzinnych) i składki na ubezpieczenie społeczne od wypłaconych zasiłków dla opiekunów w kwocie **2 147 zł**. Ponadto nowym świadczeniu rodzinnym, które pojawiło się w 2016 roku jest świadczenie rodzicielskie w ramach którego wypłacone zostało **130 055 zł** w sumie 18 rodzinom.

Łącznie ze świadczeń rodzinnych skorzystało w 2016 roku **543 rodziny** i jest to wzrost w stosunku do lat poprzednich. Wynika to z faktu uruchomienia w kwietniu 2016 roku programu Rodzina 500 plus, wskutek czego wnioskodawcy w/w programu dowiedzieli się również o swoim uprawnieniu do świadczeń rodzinnych

Poniższa tabela (nr 16) oraz wykres (nr 5) przedstawiają szczegółowo opisywane tendencje w zakresie świadczeń rodzinnych, na przestrzeni lat 2013 – 2016.

tabela 16. Zasiłki rodzinne wraz z dodatkami w latach 2013 – 2016.

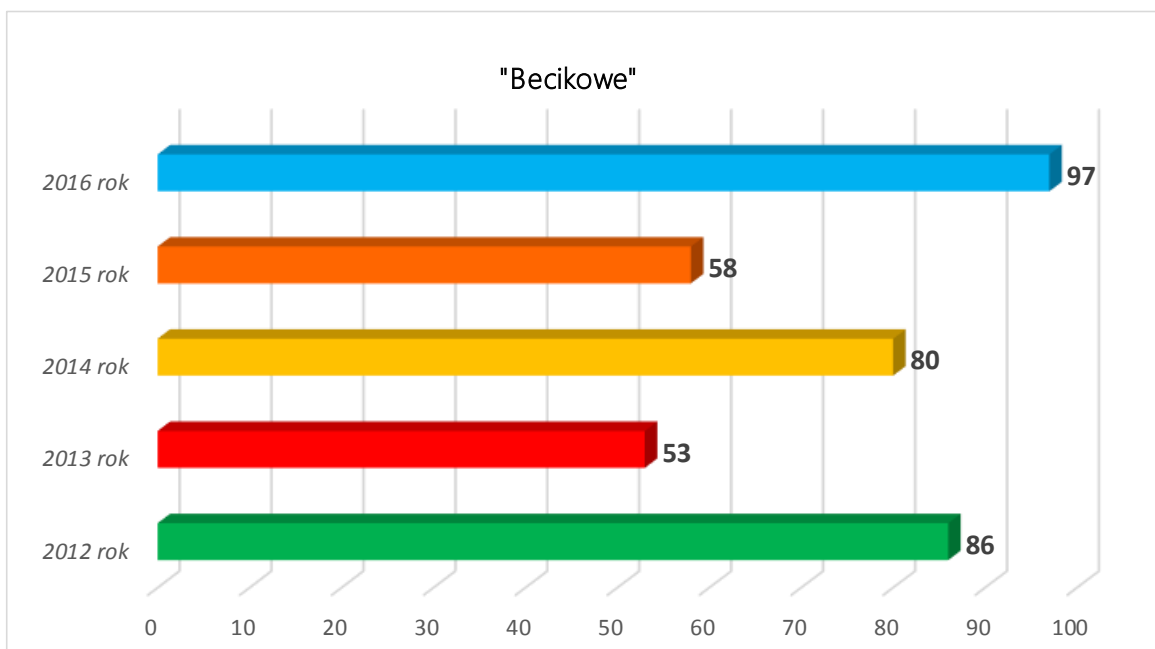
zasiłki rodzinne i dodatki	2013		2014		2015		2016	
	liczba świadcz.	kwota (zł)	liczba świadcz.	kwota (zł)	liczba świadcz.	kwota (zł)	liczba świadcz.	kwota (zł)
1. zasiłki rodzinne	6 741	672 129	6 216	622 893	5854	595 461	6366	707 619
2. dodatki do zasiłków – z tytułu:	3 165	355 734	2 811	313 403	2355	229 495	2620	303 878
urodzenia dziecka	28	28 000	35	35 000	18	18 000	35	33 648
urlopu wychowawczego	268	103 974	196	77 133	96	36 400	168	63 173
samotnego wychowywania dziecka	151	26 470	108	21 560	74	13 660	81	15 154
kształcenia i rehabilitacji dziecka niepełnosprawnego	340	26 760	326	25 560	245	19 960	259	25 168
rozpoczęcia roku szkolnego	402	40 200	382	38 200	362	36 200	423	40 694
podjęcia nauki poza miejscem zamieszkania	969	49 770	871	44 510	776	41 265	857	54 631

wychowywania w rodzinie wielodzietnej	1 007	80 560	893	71 440	784	64 010	797	71 410
3. jednorazowa zapomoga z tyt. urodzenia się dziecka	53	53 000	80	80 000	58	58 000	97	97 000
4. świadczenia rodzicielskie	0	0,00	0	0,00	0	0,00	141	130 055
5. zasiłki pielęgnacyjne	1 480	225 216	1 460	223 380	1473	225 369	1565	239 445
6. świadczenia pielęgnacyjne	171	97 248	156	118 168	180	215 320	215	278 577
7. zasiłek dla opiekuna	0	0	98	50 717	61	31 720	39	20 280
8. spec. zasiłek opiekuńczy	0	0	5	2 600	14	7 280	11	5 552
Razem (w.1-w.7)	11 761	1 403 327	10 826	1 411 161	9 995	1 362 645	11 054	1 782 406

wykres 3. Zasiłki rodzinne wraz z dodatkami w latach 2013-2016.



wykres 4. Jednorazowe zapomoga z tytułu urodzenia dziecka tzw. „becikowe” w latach 2012 - 2016



Dla **93 rodzin** wypłacono w 2016 roku **97 świadczeń** w ramach jednorazowej zapomogi z tytułu urodzenia się dziecka (tzw. „becikowe”) i jest to tendencja wyraźnie wzrostowa w stosunku do roku poprzedniego, w którym zanotowaliśmy wyraźny spadek wnioskujących o świadczenie tego rodzaju.

tabela 17. Dane statystyczne za 2016 r.

l.p.	Wyszczególnienie	Miesiące											
		I	II	III	IV	V	VI	VII	VIII	IX	X	XI	XII
1	liczba rodzin pobierających świadczenia rodzinne	356	369	377	385	395	412	434	437	435	435	314	403
2	liczba rodzin pobierających zasiłek rodzinny, w tym:	249	256	258	272	284	297	313	318	313	318	188	279
2.1.	na 1 i 2 dziecko	249	256	258	272	284	297	313	318	313	318	188	279
2.2.	na 3 dzieci	54	55	54	55	57	58	58	60	61	62	44	56
2.3.	na 4 i więcej dzieci	7	7	7	7	7	6	6	6	8	8	7	8

Ponadto za osoby pobierające niektóre świadczenia rodzinne w przypadkach przewidzianych ustawą o świadczeniach rodzinnych zostały opłacone składki na ubezpieczenie społeczne i ubezpieczenie zdrowotne.

tabela 18. Wydatki na składki na ubezpieczenie społeczne i zdrowotne w 2016 roku.

l.p.	rodzaj świadczenia	liczba świadczeń	wydatki
1	Składki na ubezpieczenie zdrowotne za os. otrzymujące świadczenie pielęgnacyjne	83	9 628
2	Składki na ubezpieczenie społeczne za os. otrzymujące świadczenie pielęgnacyjne	145	51 016
3	Składki na ubezpieczenie społeczne za os. otrzymujące zasiłek dla opiekuna	15	2 147
4	Składki na ubezpieczenie społeczne za os. otrzymujące specjalny zasiłek opiekuńczy	6	816
5	Składki na ubezpieczenie zdrowotne za os. otrzymujące specjalny zasiłek opiekuńczy	6	267
razem		255	63 874 zł

tabela 19. Ilość wydanych w 2016 r. decyzji administracyjnych.

l.p.	wyszczególnienie	liczba
1	ogólna liczba decyzji administracyjnych w sprawach świadczeń rodzinnych	657
1.1	decyzje przyznające	628
1.2	decyzje odmowne	29

W 2016 roku Ośrodek prowadził postępowanie administracyjne w zakresie nienależnie pobranych świadczeń rodzinnych, w wyniku których odzyskał świadczenia nienależnie pobrane na łączną kwotę **7 709,66 zł** (6887,59 zł świadczenia nienależnie pobrane, 822,07 zł odsetki od świadczeń nienależnie pobranych).

2.2. Świadczenia z funduszu alimentacyjnego oraz postępowanie wobec dłużników alimentacyjnych

W ramach realizacji zadań wynikających z ustawy z dnia 7 września 2007 r. o pomocy osobom uprawnionym do alimentów (tj. Dz. U. z 2017 r., poz. 489) w roku 2016 wypłacono **541 świadczeń** z funduszu alimentacyjnego na kwotę **235 546 zł**.

Ponadto należy zaznaczyć, iż w przypadku świadczeń z funduszu alimentacyjnego zaobserwować można znaczny wzrost liczby rodzin (o 64,70 %), liczby osób (o 62,96%) objętych ww. świadczeniami (wzrost o 667,96 %), a co za tym idzie również wzrost wydatków przeznaczonych na ten cel (o 918,30%).

tabela 20 Liczba rodzin pobierających świadczenia z funduszu alimentacyjnego w latach 2008-2016

Rok	liczba rodzin	liczba osób	liczba wypłaconych świadczeń	kwota wypłaconych świadczeń (w zł)
X – XII 2008 (wejście w życie ustawy)	17	27	81	25 650
2009	14	23	352	112 150
2010	19	30	393	131 500
2011	23	39	399	140 800
2012	25	40	509	185 893
2013	25	40	504	193 080
2014	28	33	513	218 300
2015	29	43	537	235 700
2016	28	44	541	235 546
% (2016:2008)	64,70	62,96	667,96	918,30

tabela 21. Liczba rodzin pobierających w 2016 r. świadczenia z funduszu alimentacyjnego

Wyszczególnienie	miesiące											
	I	II	III	IV	V	VI	VII	VIII	IX	X	XI	XII
liczba rodzin pobierających świadczenia z funduszu alimentacyjnego	28	27	28	28	28	28	28	28	28	22	24	25

tabela 22. Ilość wydanych decyzji administracyjnych z funduszu alimentacyjnego

l.p.	wyszczególnienie	liczba
1	ogólna liczba decyzji administracyjnych w sprawach funduszu alimentacyjnego	32
1.1	decyzje przyznające	28
1.2	decyzje odmowne	1
1.3	decyzje w sprawie nienależnie pobranych świadczeń z funduszu alimentacyjnych	2
1.4	decyzje w sprawie ustalenia dłużnikom należności do zwrotu	0
1.5	decyzje o pozostawieniu sprawy bez rozpatrzenia	0
1.6	decyzja w sprawie rozłożenie zaległości alimentacyjnych na raty	1
2	Liczba decyzji ostatecznych wydanych przez Samorządowe Kolegium Odwoławcze	1

W 2016 roku Ośrodek prowadził postępowanie wobec dłużników alimentacyjnych zameldowanych na terenie gm. Michałowice, jak i poza jej granicami. Ogólne zadłużenie **101 dłużników** z tytułu otrzymanych przez osoby uprawnione świadczeń z funduszu alimentacyjnego (Gmina Michałowice jest organem

właściwym wierzyciela lub organem właściwym dłużnika, a także wypłacanej zaliczki alimentacyjnej wyniosło **1 869 692,40 zł** z czego Skarbowi Państwa przypada kwota **1 271 957,54 zł**. W wyniku skutecznej egzekucji (z tytułu funduszu alimentacyjnego i zaliczek alimentacyjnych) została zwrócona kwota w wysokości **35 950,39 zł**. (zaliczka alimentacyjna wyniosła **378,90 zł.**, fundusz alimentacyjny **21 502,45 zł**, odsetki wyniosły **14 069,04 zł**), z czego zwrotu do Skarbu Państwa przypadła kwota **27 159,97 zł**.

3. Świadczenia wychowawcze

W okresie od 1 kwietnia do 31 grudnia 2016, **940 rodzin** zamieszkujących teren naszej gminy złożyło w siedzibie Ośrodka **1004 wnioski** o ustalenie prawa do świadczenia wychowawczego z programu *Rodzina 500 plus* (**483 wnioski** na pierwsze i kolejne dziecko, **521 wniosków** na drugie i kolejne dziecko) z czego **729 wniosków** osobiście w wersji papierowej, a **275 wniosków** przesłano drogą elektroniczną. Ponadto 6 wniosków zostało przekazane marszałkowi województwa do rozstrzygnięcia czy w danej sprawie mają zastosowanie przepisy o koordynacji systemów zabezpieczenia społecznego (podejrzanie, że rodzina pobiera podobne świadczenia na terenie innego państwa wchodzącego w skład Unii Europejskiej). Dodatkowo w okresie zasiłkowym odnotowano 12 dodatkowych wniosków, złożonych niezgodnie z właściwością miejscową, które przesłaliśmy do organu właściwego. Wydano **965 decyzji** administracyjnych, w tym 940 decyzji przyznających świadczenia na **1 919 dzieci** i 25 decyzji odmownych.

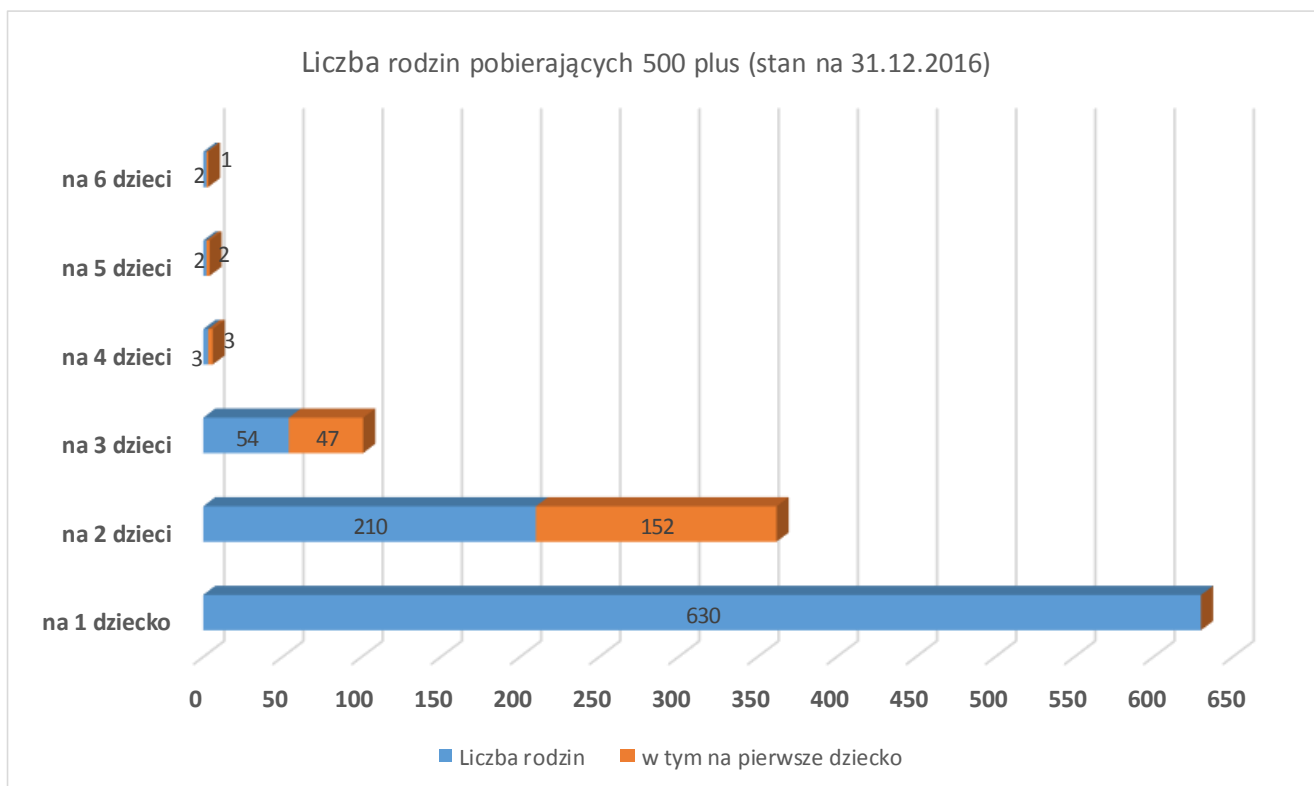
W sumie w ramach Programu Rodzina 500 plus Gminny Ośrodek Pomocy Społecznej w Michałowicach wypłacił **11 199** świadczeń na kwotę **5 583 182,60 zł**.

tabela 23 Zasiłki rodzinne wraz z dodatkami w latach 2013 – 2016.

Lp.	Świadczenia wychowawcze – Program Rodzina 500 plus	Rok 2016
1.	Liczba wniosków o ustalenie prawa do świadczenia wychowawczego, w tym:	1 004
1.1	złożonych w formie papierowej	729
1.2	złożonych w formie elektronicznej	275
1.3	na pierwsze i kolejne dziecko	483
1.4	na drugie i kolejne dziecko	521
1.5	złożone wnioski niezgodne z właściwością	12
1.6	wnioski przekazane w ramach koordynacji	6
2	Liczba rodzin	940
3	Liczba dzieci w rodzinach	1 919
4.	Liczba wypłaconych świadczeń	11 199
5.	Liczba decyzji odmownych	25

Program *Rodzina 500 plus* został uruchomiony 1 kwietnia 2016 roku i spotkał się z bardzo dużym zainteresowaniem mieszkańców naszej gminy. Pomimo ustawowych możliwości składania wniosku nawet do 3 miesięcy od startu programu i zapewnienia, że świadczenia będą wypłacane wstecz z wyrównaniem, najwięcej wnioskodawców pojawiło się już z początkiem kwietnia. Dodatkowym utrudnieniem były przeciążenia systemów informatycznych i dziedzicznych, poprzez które również możliwe było składanie elektronicznych wersji wniosków, jednak pierwsze wypłaty świadczenia nastąpiły już 26 kwietnia i praktycznie do lipca były realizowane w cyklicznych tygodniowych odstępach.

wykr. 5. Liczba rodzin pobierających świadczenia z Programu Rodzina 500 plus w 2016 roku



4. Wspieranie rodziny

4.1. Współfinansowanie pobytu dziecka w pieczy zastępczej

Od stycznia 2012 r. Gmina Michałowice realizuje nowe zadania związane z organizowaniem pomocy dzieciom pozbawionym opieki rodziców, w zakresie współfinansowania pobytu dziecka w pieczy zastępczej. Obowiązek współfinansowania pieczy zastępczej wprowadza art. 191 ustawy *o wspieraniu rodziny i systemie pieczy zastępczej*. Zgodnie z nim gmina właściwa ze względu na miejsce zamieszkania dziecka (przed umieszczeniem go po raz pierwszy w pieczy zastępczej) wspólnie z powiatem ponosi koszty jego pobytu m.in. w placówkach opiekuńczo-wychowawczych, rodzinnych domach dziecka i rodzinach zastępczych. Obowiązek dotyczy dzieci umieszczonych w pieczy zastępczej po 1 stycznia 2012 r.

W przypadku umieszczenia dziecka w rodzinie zastępczej albo rodzinnym domu dziecka gmina ponosi odpowiednio wydatki w wysokości:

- 10% wydatków na opiekę i wychowanie dziecka – w pierwszym roku pobytu dziecka w pieczy zastępczej,
- 30% wydatków na opiekę i wychowanie dziecka – w drugim roku pobytu dziecka w pieczy zastępczej,

- 50% wydatków na opiekę i wychowanie dziecka – w trzecim roku pobytu dziecka w pieczy zastępczej. Natomiast w przypadku umieszczenia dziecka w placówce opiekuńczo-wychowawczej, regionalnej placówce opiekuńczo-terapeutycznej lub interwencyjnym ośrodku preadopcyjnym gmina ponosi odpowiednio wydatki w wysokości:
 - 10% – w pierwszym roku pobytu dziecka w pieczy zastępczej,
 - 30% – w drugim roku pobytu dziecka w pieczy zastępczej,
 - 50% – w trzecim roku pobytu dziecka w pieczy zastępczej.
- średnich miesięcznych wydatków przeznaczonych na utrzymanie dziecka albo środków finansowych na utrzymanie dziecka w placówce opiekuńczo-wychowawczej typu rodzinnego oraz środków finansowych na bieżące funkcjonowanie tej placówki.

W 2016 roku Gmina Michałowice, w związku z realizacją powyższego zadania współfinansowała pobyt 1 dziecka umieszczonego w instytucjonalnej pieczy zastępczej (Placówka Opiekuńczo-Wychowawcza „Spokojna Przystań” w Skawinie) oraz 3 dzieci w rodzinach zastępczych, ponosząc wydatki na poziomie **51 053,05 zł**. Poniesione wydatki przedstawia poniższa tabela.

tabela 24. Wydatki Gminy Michałowice na opiekę i wychowanie dzieci umieszczonych w pieczy zastępczej

l.p.	Rodzaj pieczy zastępczej	liczba dzieci	wydatki ponoszone przez gminę
1	placówki opiekuńczo-wychowawcze	1	29 673,48 zł
2	rodziny zastępcze	3	21 379,57 zł
	ogółem	4	51 053,05 zł

Zgodnie z danymi pozyskanymi z Powiatowego Centrum Pomocy Rodzinie w Krakowie w roku ubiegłym **4 dzieci** z terenu naszej gminy przebywało w pieczy zastępczej, umieszczonych po 1 stycznia 2012 r., w tym:

- w rodzinach zastępczych niezawodowych: 3 dziecko,
- w placówkach opiekuńczo-wychowawczych: 1 dziecko.

4.2. Resortowy program *Asystent rodziny i koordynator rodzinnej pieczy zastępczej 2016 rok*

W 2016 roku Ośrodek zatrudnił **3 asystentów rodziny** – jednego w ramach umowy o świadczenie usług (w wymiarze 40 godzin miesięcznie, w ramach zastępstwa) oraz dwóch na podstawie umowy o pracę w systemie zadaniowego czasu pracy (wymiar ½ etatu). Jedna z asystentek przebywała na urlopie rodzicielskim. Zadanie było dofinansowane ze środków otrzymanych od Wojewody Małopolskiego w ramach „Programu asystent rodziny i koordynator rodzinnej pieczy zastępczej na rok 2016”, w oparciu o umowę nr 83/A/2016.

Osoby zatrudnione na stanowisku asystenta posiadały stosowne kwalifikacje określone w art. 12 ustawy *o wspieraniu rodziny i systemie pieczy zastępczej*. Nie łączyły swych zadań z wykonywaniem pracy socjalnej czy prowadzeniem postępowań w ramach świadczeń rodzinnych czy świadczeń z funduszu alimentacyjnego.

Asystenci w roku objętym sprawozdaniem pracowali w różnym okresie z **11 rodzinami**, które wychowywały **26 małoletnich dzieci**, przy czym nie przekroczono limitu rodzin przypadającego na jednego asystenta, określonego w art. 15 ust. 4 ww. (15 rodzin na 1 asystenta zatrudnionego w pełnym wymiarze czasu pracy). W przypadku jednej rodziny sąd zobowiązał ją do pracy z asystentem rodziny; pozostałym rodzinom asystent został przydzielony na wniosek pracownika socjalnego, po wcześniejszym wyrażeniu zgody.

Poniższa tabela przedstawia liczbę rodzin objętych pomocą i wsparciem asystenta rodziny, wraz z liczbą dzieci w tych rodzinach.

tabela 25. Liczba rodzin objętych w 2016 r. pomocą i wsparciem asystenta rodziny

l.p.	asystent	liczba rodzin	liczba dzieci w rodzinach
1	asystent I	6	17
2	asystent II i asystent III*	5	9
ogółem		11	26

* asystent III pracował w ramach zastępstwa za pracownika przebywającego na urlopie rodzicielskim i pracował z tymi samymi rodzinami

Czasookres pracy z asystentami rodziny w 2016 roku przedstawiał się w ten sposób, że w przypadku wszystkich 11 rodzin praca trwała powyżej 1 roku.

Główne problemy, z jakimi borykały się rodziny objęte opieką i wsparciem asystenta rodziny:

- bardzo niskie i niskie umiejętności opiekuńczo-wychowawcze,
- brak stałego zatrudnienia,
- zaburzenia o podłożu psychicznym dzieci i rodziców,
- zaburzenia zachowania u dzieci,
- kryzysy rodzinne,
- uzależnienie od alkoholu, przemoc w rodzinie,
- problemy szkolne i młodzieży,
- uzależnienie od alkoholu, przemoc w rodzinie.

Szczegółowe informacje z realizacji ww. zadania zawarto w „Sprawozdaniu rocznym z realizacji zadań z zakresu wspierania rodziny za rok 2016”.

5. Ogólnopolski program „Karta Dużej Rodziny”

Ustawa z dnia 5 grudnia 2014 r. o Karcie Dużej Rodziny określa zasady realizacji ogólnopolskiego programu zniżek dla rodzin z minimum trójką dzieci, pn. „Karta Dużej Rodziny”. Służy on ułatwieniu rodzinom wielodzietnym dostępu do instytucji kultury, aktywnego wypoczynku oraz obniżenia codziennych kosztów funkcjonowania (np. przejazdy komunikacją publiczną).

Do korzystania z programu uprawnieni są członkowie rodziny wielodzietnej, przez którą należy rozumieć rodziną, w której rodzic (rodzice) lub małżonek rodzica mają na utrzymaniu co najmniej troje dzieci:

- do ukończenia 18. roku życia,
- do ukończenia 25. roku życia – w przypadku, gdy dziecko uczy się w szkole lub szkole wyższej,
- bez ograniczeń wiekowych – w przypadku dzieci legitymujących się orzeczeniem o umiarkowanym lub znacznym stopniu niepełnosprawności.

Wniosek o przyznanie Karty składa się w gminie właściwej ze względu na miejsce zamieszkania członka rodziny wielodzietnej, a Kartę przyznaje wójt gminy, informując o przysługujących uprawnieniach. Może on również upoważnić swojego zastępcę, pracownika urzędu lub kierownika jednostki organizacyjnej do przyznania Karty.

Dotacja celowa z budżetu państwa na realizację zadania wyniosła 466,32 zł, z czego wydatkowano kwotę **428,80 zł**, co stanowiło **91,95%**. Dochody budżetu państwa w związku z opłatą za wydanie duplikatu wyniosły **52,50 zł**.

W ramach tego zadania w 2016 roku **31 rodzinom** wydano **166** Kart Dużej Rodziny. Szczegółowe kwestie związane z tym zadaniem zostały przedstawione w tabeli nr 26

tabela 26. Statystyka dotycząca Karty Dużej Rodziny

l.p.	wyszczególnienie	liczba	koszt
1	Liczba wniosków ogółem		
	liczba wniosków o przyznanie KDR złożonych po raz pierwszy	27	361,80 zł
	liczba wniosków zakończonych decyzją administracyjną o odmowie przyznania KDR dla wszystkich członków rodziny	0	0,00 zł
	liczba wniosków o uzupełnienie rodziny	1	0,00 zł
2	Liczba przyznanych kart		
	liczba przyznanych KRD dla nowego członka rodziny	3	5,36 zł
	liczba przyznanych nowych KDR dla członka rodziny, która już była posiadaczem KDR	20	53,60 zł
	liczba przyznanych duplikatów KDR	6	8,04 zł
	liczba przyznanych KDR	166	–
3	Liczba wydanych kart		
	liczba rodzin wielodzietnych, którym wydano KDR, w tym:	31	–
	liczba osób, którym wydano KDR	86	–
	liczba rodziców/ małżonków	27	–
	liczba dzieci	59	–

6. Program przeciwdziałania przemocy w rodzinie oraz ochrony ofiar przemocy w gminie Michałowice na lata 2014-2017

Uchwałą Nr XLIV/299/2014 Rady Gminy Michałowice z dnia 26 maja 2014 r. został przyjęty do realizacji *Program przeciwdziałania przemocy w rodzinie oraz ochrony ofiar przemocy w rodzinie na terenie gminy Michałowice na lata 2014-2017*.

Celem głównym programu jest przeciwdziałanie przemocy w rodzinach mieszkających na terenie gminy Michałowice oraz ograniczenie skutków stosowania przemocy domowej.

Działając w oparciu o wytyczne ww. Programu oraz zapisy ustawy z dnia 29 lipca 2005 roku o przeciwdziałaniu przemocy w rodzinie gmina podejmuje działania na rzecz przeciwdziałania przemocy w rodzinie, w szczególności w ramach pracy w Zespole Interdyscyplinarnym, powołanym Zarządzeniem Nr 34/2011 Wójta Gminy Michałowice dnia 10 maja 2011 roku.

W 2016 roku odbyły się **5 posiedzeń** Zespołu Interdyscyplinarnego, w trakcie których poruszano sprawy o charakterze organizacyjno-strategicznym w obszarze przeciwdziałania przemocy w rodzinie na terenie naszej gminy, zasady i tryb pracy Zespołu, a także omawiano sytuację rodzin borykających się z problemem przemocy domowej.

Ponadto powołano **11 nowych grup roboczych**, dla 11 indywidualnych przypadków (rodzin). W skład grup roboczych weszli członkowie Zespołu, zaznajomieni z problemami rodzin, uprzednio już współpracujący z ww. rodzinami oraz osoby zaangażowane w sytuację rodzin. Podkreślić należy, że w dalszym ciągu funkcjonowały grupy robocze powołane w latach wcześniejszych. Łącznie działania grup roboczych były prowadzone w **20 rodzinach**. Odbyły się **60 posiedzeń** grup roboczych.

Przez cały 2016 rok funkcjonował na terenie Gminy Michałowice **Punkt Wsparcia i Pomocy Rodzinie**, w ramach którego dyżurowało 3 specjalistów (dwóch prawników i psycholog/psychoterapeuta), wspomaganych przez pracownika socjalnego. Punkt działa w ramach struktury organizacyjnej Ośrodka Pomocy Społecznej w Michałowicach, 4 dni w tygodniu (po południu i przed południem, za wyjątkiem sobót i niedziel oraz dni świątecznych).

Ze wsparcia specjalistów Punktu skorzystały w ubiegłym roku **50 osób**, w tym **23 osoby** tylko w sprawach dot. przeciwdziałania przemocy w rodzinie (porady tylko w zakresie przeciwdziałania przemocy w rodzinie – 5 osób skorzystało z pomocy psychologa, 7 prawnika, a 14 osób – pracownika socjalnego).

Liczba porad i konsultacji psychologicznych z zakresu przeciwdziałania przemocy: **40 porad**, liczba porad i konsultacji prawnych z zakresu przeciwdziałania przemocy: **16 porad**, oraz liczba porad i konsultacji socjalnych z zakresu przeciwdziałania przemocy – **14 porad**.

Dane ogółem z Punktu Wsparcia i Pomocy Rodzinie w Michałowicach: liczba wszystkich porad i konsultacji psychologicznych: 216 porad, liczba porad i konsultacji prawnych: 46 porad, oraz liczba porad i konsultacji socjalnych – 14.

Ponadto w 2016 roku Gminny Ośrodek Pomocy Społecznej w Michałowicach udostępnił nieodpłatnie Gminnemu Zespołowi Edukacyjno-Administracyjnemu Szkół w Michałowicach pomieszczenie na potrzeby funkcjonowania Gminnego Punktu Konsultacji Psychologicznych w Michałowicach, w którym dyżurowała psycholog dziecięcy, Mariola Kujańska. Z jej pomocy skorzystało w 2016 roku **112 rodziców**, dzieci, nauczycieli i pracowników OPS. Zadanie było realizowane w ramach projektu finansowanego ze środków rządowego programu „Bezpieczna i przyjazna szkoła” przez GZEAS Michałowice. Niejednokrotnie z konsultacji psychologa dziecięcego na rzecz swoich klientów, w tym rodzin gdzie występuje przemoc, korzystali również pracownicy ośrodka pomocy społecznej

W 2016 roku do Zespołu Interdyscyplinarnego w Michałowicach wpłynęło **15 Niebieskich Kart – część A** (w tym 7 sporządzonych w ramach działań podejmowanych przez pracowników socjalnych). Liczba rodzin objętych procedurą „Niebieskie Karty” – **19 rodzin**.

tabela 27. Liczba rodzin dotkniętych problemem przemocy domowej w 2016 r., w tym liczba nowych rodzin

I.p.	nazwa miejscowości	liczba rodzin	w tym liczba „nowych” rodzin
1	Górna Wieś	0	0
2	Kończyce	0	0
3	Kozierów	0	0
4	Książniczki	2	2
5	Masłomiąca	3	1
6	Michałowice	6	3
7	Młodziejowice	0	0
8	Pielgrzymowice	0	0
9	Raciborowice	2	2
10	Sieborowice	1	1
11	Więclawice	1	1
12	Wilczkowice	2	0
13	Wola Więclawska	0	0
14	Zagórzycy	1	0
15	Zdzięśławice	0	0
16	Zerwana	1	1
razem:		19	11

W 2016 roku Ośrodek podejmował szereg działań informacyjno-edukacyjnych w obszarze przeciwdziałania przemocy w rodzinie, skierowanych do mieszkańców gminy oraz kadry gminnych jednostek organizacyjnych.

Szczegółowe informacje z realizacji ww. zadania zawarto w sprawozdaniu z realizacji „Programu przeciwdziałania przemocy w rodzinie oraz ochrony ofiar przemocy w rodzinie na terenie gminy Michałowice na lata 2014-2017” za 2016 rok, przedstawianym corocznie Wójtowi Gminy Michałowice.

7. Gminny Program Profilaktyki i Rozwiązywania Problemów Alkoholowych oraz Przeciwdziałania Narkomanii

Gminny Program Profilaktyki i Rozwiązywania Problemów Alkoholowych oraz Przeciwdziałania Narkomanii na rok 2016 został przyjęty Uchwałą Nr XIV/82/2015 Rady Gminy Michałowice z dnia 30 listopada 2015 r.

Wysokość środków finansowych ogółem, wykorzystanych na realizację zadań z zakresu profilaktyki i rozwiązywania problemów alkoholowych wyniosła **91 333 zł**, a na realizację zadań z zakresu przeciwdziałania narkomanii – **29 900 zł**. Z czego, w ramach otwartych konkursów ofert, organizacjom pozarządowym przekazano kwotę **84 900 zł** (w tym 57 000 zł z puli dot. profilaktyki i rozwiązywania problemów oraz 27 900 zł z puli środków przeznaczonych na realizację zadań z zakresu przeciwdziałania narkomanii). Część środków z wysokości **39 608 zł** została przekazana do budżetu Ośrodka Pomocy Społecznej w Michałowicach, z przeznaczeniem na pokrycie kosztów utrzymania Punktu Konsultacyjnego, obsługę Gminnej Komisji Rozwiązywania Problemów Alkoholowych i koszty wynagrodzenia członków oraz zadań związanych z organizacją szkoleń i warsztatów profilaktycznych.

W 2016 roku ze wsparcia terapeuty ds. uzależnień dyżurującego w Punkcie Konsultacyjnym dla uzależnionych i współuzależnionych skorzystało **38 osób** (spotkania indywidualne oraz praca w ramach grupy dla osób uzależnionych i współuzależnionych). Punkt był dostępny dla osób 22 godziny miesięcznie, a kwota przeznaczona na jego utrzymanie wyniosła **30 970 zł**.

Do zadań Ośrodka Pomocy Społecznej w Michałowicach należała również koordynacja i obsługa merytoryczna otwartych konkursów ofert dla organizacji pozarządowych (obsługa finansowa leżała po stronie Urzędu Gminy Michałowice).

Przeprowadzono **3 konkursy** ofert na realizację zadań w ramach ww. Programu, w ramach których udzielono dotacji 7 organizacjom pozarządowym na realizację następujących projektów:

tabela 28. Informacje dotyczące konkursów ofert prowadzonych w 2016 r.

I.p.	organizacja pozarządowa i tytuł projektu	liczba dzieci	wysokość dotacji
I otwarty konkurs ofert			
Zadanie 3A Edukacja dzieci i młodzieży – dofinansowanie dodatkowych zajęć mających na celu rozwój dzieci i dających alternatywne możliwości spędzania wolnego czasu			
1.	Związek Harcerstwa Polskiego Chorągiew Krakowska, Hufiec Podkrakowski projekt pn. „Zbiórki harcerskie i zachowe”	50	10 000 zł
II otwarty konkurs ofert			
Zadanie 3D Tworzenie dodatkowych form spędzania wolnego czasu przez dzieci i młodzież – dofinansowanie kolonii i obozów dla dzieci i młodzieży (ferie zimowe)			
2	Parafialny Klub Sportowy „Jakub” w Więclawicach Starych projekt pn. „Zimą żyj sportowo”	70	5 000 zł
3	Stowarzyszenie „Akademia piłkarska Michałowice w Michałowicach projekt pn. „Ferie na sportowo”	20	3 000 zł

4	Towarzystwo Przyjaciół Dzieci w Michałowicach projekt pn. „Zimowisko w Wiśle 2016”	35	5 000 zł
5	Związek Harcerstwa Polskiego Chorągiew Krakowska, Hufiec Podkrakowski projekt pn. „Harcerski weekend śniegu”	40	7 000 zł
III otwarty konkurs ofert			
Zadanie 3D Tworzenie dodatkowych form spędzania wolnego czasu przez dzieci i młodzież – dofinansowanie kolonii i obozów dla dzieci i młodzieży (wypoczynek letni)			
6	Stowarzyszenie „Akademia piłkarska Michałowice” w Michałowicach projekt pn. „Wakacje na sportowo i wesoło”	25	5 000 zł
7	Stowarzyszenie na rzecz Dzieci i Młodzieży „Pełna Chata” w Więclawicach Starych projekt pn. „Odkrywamy świat wokół nas – Jura Krakowsko-Częstochowska”	24	4 900 zł
8	Towarzystwo Przyjaciół Dzieci w Michałowicach projekt pn. „Wakacje dla każdego – kolonia w Kołobrzegu”	55	9 000 zł
9	Związek Harcerstwa Polskiego Chorągiew Krakowska, Hufiec Podkrakowski projekt pn. „Obóz harcerski w miejscowości Dąbki”	100	18 000 zł
10	Stowarzyszenie „Nadzieja Michałowic” w Michałowicach projekt pn. „Wakacje na sportowo i wesoło”	100	11 000 zł
11	Stowarzyszenie Inicjatyw Kulturalnych „Wieniawa” w Raciborowicach projekt pn. „Wakacje z muzyką w tle”	39	7 000 zł

Ponadto zrealizowano w trzech Zespołach Szkół *Program Profilaktyki Uzależnień Behavioralnych „CUDER”*, mający na celu uświadomienie młodzieży szkolnej, rodziców oraz nauczycieli o problemach związanych z uzależnieniami, w którym udział wzięło **275 uczniów, 60 nauczycieli oraz 150 rodziców**.

Rozdział III. Inne zadania realizowane przez Ośrodek w 2016 roku

1. Centrum Wolontariatu

Centrum Wolontariatu w Michałowicach, działające w strukturach GOPS, rozpoczęło swoją działalność w lipcu 2014 r. Główną aktywnością w 2016 roku było pomoc w zorganizowaniu półkolonii letniej dla dzieci w wieku 6-12 lat pod hasłem „Widzę-słyszę-tworzę”, realizowanej w ścisłej współpracy ze Stowarzyszeniem „Nadzieja Michałowic”. Uczestniczyło w niej blisko 100 dzieci (2 turnusy).

2. Prace społecznie użyteczne

Wydatki Gminy w 2016 roku na realizację tego zadania stanowiły kwotę **11 975,04 zł**, a dotyczyło ono aktywizacji zawodowej osób bezrobotnych, korzystających z pomocy społecznej.

Do zadań Ośrodka Pomocy Społecznej w Michałowicach należała: organizacja prac, obsługa administracyjna i finansowo-księgowo. Koszty prac społecznie użytecznych, zgodnie z zawartym porozumieniem, podlegały do 60% refundacji z UPPK (Całkowity koszt zadania **29 937,60 zł**).

Prace organizowane były w następujących instytucjach użyteczności publicznej: Zespół Szkół w Michałowicach – 3 osoby, Zespół Szkół w Więclawicach – 1 osoba, Gmina Michałowice (prace porządkowe na terenie obiektów gminnych jednostek organizacyjnych) – 9 osób.

Pracami objęto łącznie **13 osób**, które zajmowały się sprzątaniami ww. placówek oraz pracami porządkowymi. Zadanie realizowane po raz trzeci w naszej gminie.

3. Program pomocy żywnościowej

Gminny Ośrodek Pomocy Społecznej w Michałowicach w ramach ministerialnego Programu Operacyjnego Pomoc Żywnościowa 2014-2020 współfinansowanego z Europejskiego Funduszu Społecznego współpracował z *Caritas Polska* w kwestii dystrybuowania żywności. W ramach ww. współpracy objęto pomocą **58 rodzin**, w których żyło **212 osób**. W asortymencie rozdanych produktów znalazło się z m.in: pieczywo, ciasta, kawa, herbata, musli, zboża, czekolada, słodycze, mleko, mąka, makarony, ryż, olej, tłuszcze, cukier, przetwory z owoców, przetwory z warzyw, konserwy rybne, konserwy mięsne, dania gotowe i środki czystości.

Ponadto w dniu 6 marca 2017 roku na sali obrad budynku Urzędu Gminy dla osób korzystających ze wsparcia ww. programu zorganizowano działania towarzyszące, które były uzupełnieniem zeszłorocznych działań, w postaci cyklu szkoleń o tematyce m.in. niemarnowania żywności, zdrowego żywienia oraz treningu ekonomicznego.

Dzięki ww. współpracy udało się obniżyć koszty realizacji programu wieloletniego „*Pomoc państwa w zakresie dożywiania*”, zgodnie z wytycznymi Wojewody Małopolskiego.

4. Opracowanie projektu Gminnego Programu Rewitalizacji

W 2016 roku Gmina Michałowice podjęła działania mające na celu przygotowanie, koordynowanie i tworzenie warunków do wdrożenia i prowadzenia procesu rewitalizacji, zgodnie z wytycznymi zawartymi w ustawie z dnia 9 października 2015 r. o rewitalizacji (Dz. U. z 2015 r., poz. 1777 z późn. zm.).

Zadanie to przyjął na siebie Ośrodek Pomocy Społecznej w Michałowicach, który napisał i złożył wniosek o przyznanie dotacji w ramach konkursu organizowanego przez Województwo Małopolskie oraz

Ministerstwo Rozwoju pn. „Przygotowanie programów rewitalizacji”, a następnie z chwilą otrzymania decyzji o przyznaniu dotacji – koordynował realizację tego projektu.

W tym celu pracownicy Ośrodka opracowali „Diagnozę do Gminnego Programu Rewitalizacji dla Gminy Michałowice 2025+”, a następnie wyznaczono obszar zdegradowany i obszar rewitalizacji, obejmujący tereny zurbanizowane miejscowości Książniczki i Raciborowice (uchwała Nr XXV/153/2016 Rady Gminy Michałowice z dnia 29 września 2016 r. w sprawie wyznaczenia obszaru zdegradowanego oraz obszaru rewitalizacji na terenie wiejskim Gminy Michałowice) oraz przygotowano dla obszaru rewitalizacji projekt *Gminnego Programu Rewitalizacji Gminy Michałowice na lata 2017 – 2025*, który został przyjęty do realizacji uchwałą Nr XXXIII/247/2017 Rady Gminy Michałowice z dnia 20 kwietnia 2017 r.

Zakłada on realizację kompleksowych przedsięwzięć rewitalizacyjnych, obejmujących sferę społeczną, przestrzenną, gospodarczą, środowiskową i techniczną, stanowiąc w ten sposób odpowiedź na zidentyfikowane problemy, czynniki i zjawiska kryzysowe.

Wśród przedsięwzięć rewitalizacyjnych zaplanowano m.in. rozwój infrastruktury społecznej, a w tym utworzenie:

- dwóch centrów aktywności lokalnej w Książniczkach (w budynku OSP) oraz Raciborowicach (budowa filii Centrum Kultury i Promocji oraz modernizacja budynku starej stajni na potrzeby filii Biblioteki Publicznej w Michałowicach),
- utworzenie Centrum Kreatywnego Rozwoju w Raciborowicach, obejmującego placówkę wsparcia dziennego „Przestrzeń Młodych”, integrującą dzieci i młodzież pełnosprawną z niepełnosprawnymi rówieśnikami oraz Centrum Rozwoju Przedsiębiorczości,
- uruchomienie siedziby Centrum Wolontariatu w Książniczkach,

utworzenie miejsc przestrzeni publicznej wokół Centrów Aktywności Lokalnej, obejmujących parki z ciekawymi w formie elementami architektury parkowej, zaprojektowanymi w taki sposób, aby obok wypoczynkowej pełnić również funkcje edukacyjne i zabawowe.

5. Współpraca

Ośrodek, wypełniając w 2016 r. swoje statutowe zadania, współpracował z wieloma instytucjami, zarówno z terenu gminy, jak i powiatu krakowskiego oraz Miasta i Gminy Kraków:

- Centrum Kultury i Promocji w Michałowicach,
- Gminna Komisja Rozwiązywania Problemów Alkoholowych w Michałowicach,
- Gminne Ośrodki Pomocy Społecznej w Czernichowie, Zabierzowie, Zielonkach, Kocmyrzowie-Luborzycy, zrzeszone w ramach Forum Pomocy Społecznej Korona Północnego Krakowa,
- Dyrektorzy i pedagodzy szkolni z zespołów szkół funkcjonujących na terenie gminy Michałowice oraz szkół działających poza obszarem gminy,
- Dyrektorzy i pracownicy wszystkich przedszkoli i żłobka znajdujących się na terenie gminy,
- Centrum Obsługi Edukacji w Michałowicach,
- Urząd Pracy Powiatu Krakowskiego, Fila w Słomnikach i Fila w Krakowie, ul. Mazowiecka,
- Powiatowe Centrum Pomocy Rodzinie w Krakowie, w tym Powiatowy Zespół ds. Orzekania o Niepełnosprawności,
- Sąd Rodzinny i Nieletnich w Krakowie-Śródmieście oraz kuratorzy sądowi,
- Komisariat Policji w Zielonkach,
- Kuratorium Oświaty w Krakowie,
- Stowarzyszenie „Nadzieja” z Michałowic,
- Hurtownia Euro-Trade.

6. Pozostałe zadania Ośrodka

Sporządzanie bilansu potrzeb w zakresie pomocy społecznej

W roku ubiegłym opracowany został bilans potrzeb w zakresie realizacji zadań gminy w obszarze pomocy społecznej – w formie projektu planu finansowego Ośrodka na rok następny oraz sprawozdania z działalności Ośrodka wraz z potrzebami w zakresie pomocy społecznej, przedstawionego w kwietniu 2015 roku Radzie Gminy Michałowice.

Prowadzenie i zapewnienie miejsc w mieszkaniach chronionych

Gmina Michałowice nie prowadziła mieszkań chronionych, o których mowa w art. 17 ust. 1 pkt 12 oraz art. 53 ustawy o pomocy społecznej (jest to zadanie własne gminy o charakterze obowiązkowym).

Sporządzanie sprawozdawczości oraz przekazywanie jej właściwemu wojewodzie

Gminny Ośrodek Pomocy Społecznej w Michałowicach sporządzał raz na kwartał sprawozdania (w tym w formie elektronicznej) z realizacji zadań z zakresu pomocy społecznej oraz świadczeń rodzinnych i przekazywał w terminach wyznaczonych do Małopolskiego Urzędu Wojewódzkiego w Krakowie.

Rozdział IV Potrzeby w zakresie pomocy społecznej

Rok 2016 będzie dla Ośrodka kontynuacją realizowanych dotychczas zadań i prowadzonych działań wynikających z ustaw oraz podejmowaniem nowych inicjatyw w zakresie rozwiązywania problemów społecznych, które są niezbędne żeby instytucja pomocy społecznej była skuteczna, efektywna i nowoczesna.

W szczególności poprzez:

- uruchomienie mieszkań chronionych, o których mowa w art. 17 ust. 1 pkt 12 i art. 53 ustawy *o pomocy społecznej*,
- kontynuację realizacji Strategii Rozwiązywania Problemów Społecznych Gminy Michałowice na lata 2014-2020,
- kontynuację realizacji Gminnego Programu Przeciwdziałania Przemocy w Rodzinie w gminie Michałowice na lata 2011 – 2017, a w szczególności prowadzenia Punktu Wsparcia i Pomocy Rodzinie,
- wdrażanie Gminnego Programu Wspierania Rodziny na lata 2017 – 2020,
- wdrażanie projektów w ramach RPO Województwa Małopolskiego 2014-2020,
- podjęcie działań adresowanych do osób starszych, mających na celu ich większą integrację ze społecznością lokalną,
- tworzenie i wdrażanie programów osłonowych służących realizacji zadań pomocy społecznej adresowanych do konkretnych grup społecznych,
- realizację gminnych programów skierowanych na rozwiązywanie problemów społecznych (profilaktyka i przeciwdziałanie alkoholizmowi, przeciwdziałanie narkomanii)
- realizacja prac społecznie użytecznych jako aktywnej formy pomocy dla osób długotrwale bezrobotnych,
- systematyczny rozwój Centrum Wolontariatu oraz idei pracy wolontarystycznej,
- rozwój idei usług opiekuńczych i specjalistycznych usług opiekuńczych,
- prowadzenie systematycznej pracy psychologicznej (indywidualnej i grupowej) z beneficjentami systemu pomocy społecznej oraz rozwijanie oferty w tym zakresie,
- podejmowanie kompleksowych działań na rzecz zmiany postaw klientów, zwiększenia ich aktywności i współuczestniczenia w rozwiązywaniu trudnych sytuacji życiowych,
- rozwijanie pomocy w formie profesjonalnie prowadzonej pracy socjalnej, w tym w szczególności prowadzonej w oparciu o kontrakt socjalny oraz prowadzonej pod superwizją,
- zapewnianie dla dzieci i młodzieży gorącego posiłku we wszystkich szkołach funkcjonujących na terenie gminy,
- rozwijanie współpracy z sektorem pozarządowym oraz innymi podmiotami i partnerami społecznymi,

- prowadzenie elastycznej polityki kadrowej służącej utrzymaniu dobrej jakości obsługi klienta oraz prawidłowej realizacji zadań, obejmującej m.in. dostosowywanie zatrudnienia do występujących potrzeb, szkolenie pracowników i podnoszenie kwalifikacji zatrudnionej kadry,
- wdrożenie modelu Ośrodka związanego z:
 - dalszą profesjonalizacją pracy socjalnej,
 - rozwijaniem środowiskowej pracy socjalnej (metody organizowania społeczności lokalnej) związanej z aktywizacją i integracją mieszkańców,
 - podnoszeniem jakości oferowanych usług społecznych,
 - dostosowywaniem oferty usług do zmieniających się potrzeb indywidualnych i lokalnych z zastosowaniem innowacyjnych metod, technik i narzędzi,
 - monitorowaniem funkcjonowania jednostki,
 - dokonywaniem ewaluacji pracy jednostki.